

Effeithiau COVID-19 ar weithgareddau casglu ysbwriel ar Forlin ac Afonydd Cymru 2020



Lee Oliver – Rheolwr Prosiectau, GWCT Cymru / Wales

loliver@gwct.org.uk



Ariannwyd gan: Llywodraeth
Cymru

Adroddiad ar ran: Partneriaeth Ardaloedd Gwarchod Morol
(AGM) Cymru



Cynnwys

1.	Cyflwyniad.....	3
1.1.	Ardaloedd Morol Gwarchoddedig yng Nghymru.....	3
1.2.	Plastigion yn ein hamgylchedd morol:.....	4
1.3.	Covid-19.....	5
1.4.	Methodoleg.....	5
2.	Canlyniadau.....	6
2.1.	Cwestiynau a Chanlyniadau'r Arolwg.....	6
3.	Trafodaeth.....	15
4.	Edrych ymlaen at weddill 2021.....	17
4.1.	Yr isadeiledd sydd ar gael i helpu unigolion a grwpiau.....	17
4.2.	Surfers Against Sewage (SAS).....	18
4.3.	Y Gymdeithas Cadwraeth Forol (MCS).....	19
4.4.	#2minutebeachclean.....	20
4.5.	Cadwch Gymru'n Daclus (KWT).....	20
5.	Argymhellion / Rhaglenni gwaith posib yn y dyfodol.....	25
5.1.	Gwahanol grwpiau defnyddwyr yn cydweithio.....	25
5.2.	Rhywogaethau Allweddol.....	25
5.3.	Casglu ysbwriel yn rhithiol.....	26
5.4.	Cysylltu dros y ffôn.....	27
5.5.	Y genedl gyfan yn casglu ysbwriel.....	28
5.6.	Unigolion / teuluoedd yn glanhau!.....	28
5.7.	Gweithio gydag ysgolion.....	28
5.8.	Cymunedau di-blastig.....	29
5.9.	Gwell dulliau arolygu.....	30
6.	Casgliad – Dyfodol heb COVID-19.....	32
6.1.	Teimlo'n ynysig a chynhwysiad.....	32
7.	Atodiadau.....	34
7.1.	Atodiad 1.....	34
7.2.	Atodiad 2.....	36
7.3.	Atodiad 3.....	39
7.4.	Atodiad 4.....	41
8.	Deunydd Cyfeiriol.....	43

I. Cyflwyniad

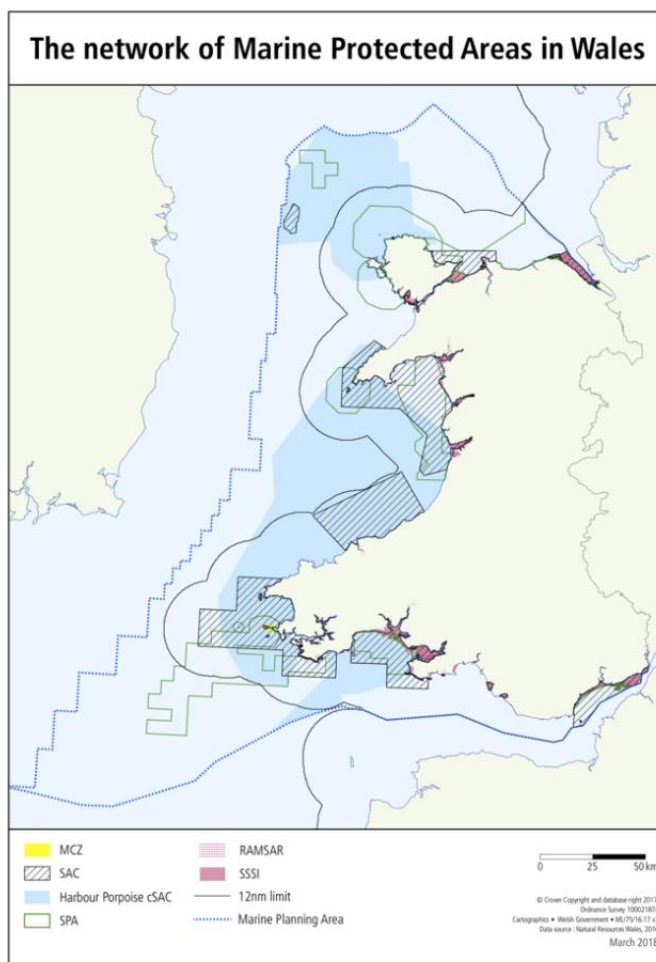
Cysylltodd 'Partneriaeth Ardaloedd Gwarchod Morol (AGM) Cymru' â'r The Game and Wildlife Conservation Trust (GWCT) Cymru/Wales i gynnal astudiaeth i 'Effeithiau COVID-19 ar weithgareddau casglu ysbwriel ar Forlin ac Afonydd Cymru 2020'. Mae'r gwaith hwn wedi cael ei ariannu gan Lywodraeth Cymru drwy Grŵp Llywio Rheoli Ardaloedd Morol Gwarchoddedig (AMG).

Y briff oedd edrych ar:

- Pa effeithiau mae'r pandemig COVID-19 wedi'i gael ar weithgareddau casglu ysbwriel o bwys ar arfordir Cymru?
- A fu cynnydd neu ostyngiad yn y lefelau ysbwriel?
- A fyddai grwpiau / unigolion yn barod i weithio â gwahanol grwpiau o ddefnyddwyr er mwyn y lles penaf?

I.1. Ardaloedd Morol Gwarchoddedig yng Nghymru

Yng Nghymru, ceir peth o'r morlin mwyaf prydferth sy'n gyfoeth o fywyd gwyllt ym Mhrydain, mae hyn yn cael ei adlewyrchu yn yr ardaloedd gwarchoddedig o gwmpas ein glannau.



Ffigur 1 - Map o Ardaloedd Cadwraeth Arbennig (ACA)/Ardaloedd Gwarchodaeth Arbennig (AGA) ledled Cymru

wedi'u cysylltu'n dda â'r mwyafrif o gynefinoedd a rhywogaethau a gynrychiolir a, lle bo modd, wedi'u hail-greu

"Mae 140 o safleoedd yn nyfroedd Cymru sy'n cynnwys::

- 13 o Ardaloedd Gwarchodaeth Arbennig (AGA);
- 15 o Ardaloedd Cadwraeth Arbennig (ACA);
- 1 Ardal Cadwraeth Morol (ACM);
- 107 o Safleoedd o Ddiddordeb Gwyddonol Arbennig (SoDdGA); a
- 4 o safleoedd Ramsar.

Mae rhai Ardaloedd Morol Gwarchoddedig (AMG), megis ACA a SoDdGA arfordirol, yn rhannu ffiniau ond maent wedi'u cynnwys ar wahân, gan eu bod wedi'u dynodi dan ddarnau gwahanol o ddeddfwriaeth, ac yn aml iawn, maent yn gwarchod gwahanol nodweddion o ddiddordeb. Mae Atodlen 1 yn nodi rhestr llawn o AMG yng Nghymru a'r nodweddion y maent wedi'u dynodi i'w gwarchod. Gyda'i gilydd, mae'r AMG hyn yn ffurfio rhwydwaith o amgylch Cymru. Maent yn gwneud cyfraniad sylweddol tuag at rwydwaith ecolegol gydlynus o AMG yn y DU a rhwydwaith pellach o safleoedd yng Ngogledd-Ddwyrain yr Iwerydd a sefydlwyd gan y Comisiwn OSPAR. Bu i asesiad o'r rhwydwaith ll yng Nghymru a gwblhawyd gan y JNCC yn 2016 gasglu bod safleoedd

i roi gwytnwch i'r rhwydwaith. Mae rhwydwaith o AMG sydd wedi'i ddylunio a'i reoli'n dda yn gwella gwytnwch yn yr amgylchedd morol.” (Llywodraeth Cymru)

I.2. Plastigion yn ein hamgylchedd morol:

Un o'r problemau mawr sy'n wynebu ein hardaloedd gwarchoddedig, a morlin Cymru yn ei gyfanrwydd, yw'r swm o wastraff plastig sy'n cronni ynddynt.

- Daw **80%** ohono o ffynonellau ar y tir megis afonydd a draeniau. (WWF, n.d.)
- Amcangyfrifir bod **8 miliwn tonn** o blastig yn mynd i mewn i'n cefnforoedd bob blwyddyn (Ocean Unite)
- Rhagwelir, ar y gyfradd hon, y bydd mwy o blastig na physgod yn y môr erbyn 2050 (Ocean Unite)
- Disgwylir i'r defnydd a wneir o blastig yn y byd gynyddu'n ddramatig...erbyn 2025, bydd oddeutu **400 miliwn tonn y flwyddyn** o blastig yn cael ei ddefnyddio! (Ocean Unite)
- Dim ond oddeutu **5% o Blastigion sydd i'w gweld** yn arnofio ar y cefnforoedd, mae **95% wedi suddo** o dan wyneb y môr. (Ocean Unite)



Ffigur 2 – Rhaff nodweddiadol a ddefnyddir yn y diwydiant pysgota

1.3. Covid-19

Yn sgil y pandemig coronafeirws, mae'r byd wedi newid yn ddramatig dros y flwyddyn a fu. Newidiodd bywyd bob dydd ar 23 Mawrth 2020 pan aeth Cymru i gyfnod clo llawn, gan arwain at gyfyngiadau teithio a'r gofyniad i aros gartref. Bu i bob ysgol, swyddfa a siop gau yn ôl y gyfraith oni bai ei fod yn cael ei ystyried yn wasanaeth hanfodol. Wrth i gyfyngiadau'r cyfnod clo lacio, daeth rheolau 'Aros yn lleol' a 'Phum Milltir' i rym, ynghyd â chyfyngiadau ar grwpiau o bobl yn cwrdd.

Arweiniodd hyn oll at oblygiadau i weithgareddau ledled Cymru. Cafodd digwyddiadau casglu ysbwriel a drefnwyd gan grwpiau a sefydliadau eu canslo, ac felly cafodd unrhyw gasglu ysbwriel ei gyfyngu i unigolion neu 'Swigod' teulu.

Cafodd y cyfyngiadau eu llacio ymhellach o 1 Mehefin, roedd modd teithio ond parhau wnaeth y gwaharddiad ar grwpiau mawr yn ymgynnull. Cariodd hyn yn ei flaen hyd mis Hydref pan ddechreuodd nifer yr achosion godi a gorfodi Llywodraeth Cymru i weithredu 'cyfnod clo byr' (*Firebreak*) o 23 Hydref hyd 9 Tachwedd. Datblygwyd brechlyn ym mis Rhagfyr 2020, i'w gyflwyno yn 2021.

Roedd yr 'Arolwg' a gynhaliwyd i'w fwydo i'r adroddiad hwn yn weithredol o 23 Hydref. Rhoddodd gyfle i'r ymatebwyr adlewyrchu ar y cyfnod clo cychwynol yn y gwanwyn, haf 2020 a'r 'cyfnod clo byr' dilynol.

1.4. Methodoleg

Dyluniwyd arolwg ac fe'i anfonwyd at nifer o sefydliadau ac unigolion sy'n cynnal gweithgareddau casglu ysbwriel rheolaidd ar hyd arfordir / amgylchedd afonol Cymru.

Cyfeiriwyd y cwestiynau a gafodd eu cynnwys yn yr arolwg tuag at y broblem o lygredd plastig yn yr amgylchedd a sut yr oedd wedi newid. Cawsant eu dylunio i weld sut roedd gweithgareddau arferol yr ymatebwyr wedi'u heffeithio yn sgil yr argyfwng coronafeirws a'r cyfnodau clo dilynol a sut yr oedd wedi effeithio ar bresenoldeb ysbwriel plastig yn yr amgylchedd.

Y gobaith oedd tynnu sylw at bryderon pobl a dangos sut ellid defnyddio awgrymiadau i liniaru'r broblem o blastigion yn yr amgylchedd. Bu'r ymatebion yn gymorth i ymdrin â'r cwestiynau a ofynnwyd ac i dynnu sylw at unrhyw bryderon / datrysiadau ynghylch plastigion yn yr amgylchedd morol.

Roedd cydnabyddiaeth na fyddai ymatebwyr yr arolwg yn cynnwys sampl cynrychioliadol o Boblogaeth Cymru, ond y byddant yn bobl oedd yn deall y broblem yn wirioneddol yn sgil eu gwaith casglu ysbwriel ac mai hwy fyddai'r sbardun i ddechrau trafod a chreu camau gweithredu o'r newydd.



Ffigwr 3 – Enghreifftiau o blastigion cyffredin y deuir o hyd iddynt ar draethau / mewn afonydd

2. Canlyniadau

Mae'r rhan a ganlyn yn dangos y canlyniadau o'r arolwg 'Plastigion yn ein cefnforoedd a'n hafonydd'.

Prif nod yr arolwg oedd canfod sut mae pobl sy'n mynd ati i gasglu ysbwriel wedi cael eu heffeithio gan y pandemig ac yn benodol sut mae eu hymdrechion wedi'u llesteirio.

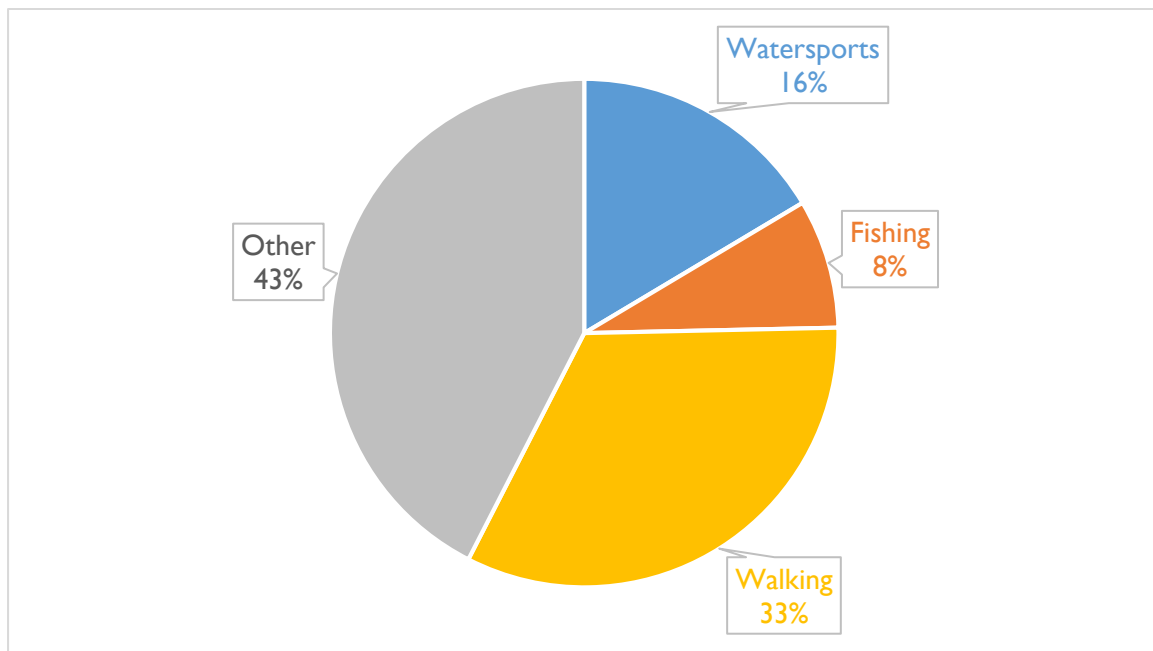
Cafodd cyfanswm o 15 cwestiwn eu cynnwys yn yr arolwg, gydag 11 yn ymwneud yn uniongyrchol â gweithgareddau casglu ysbwriel / plastigion yn ein hamgylchedd.

Mae'r holl gwestiynau i'w gweld yn [atodiad 1](#).

Bu i gyfanswm o 73 ymatebwr gwblhau'r arolwg. Er, fel y nodwyd yn y cyflwyniad, nid yw hyn yn sampl cynrychioliadol o boblogaeth Cymru, mae'n ganran sylweddol o'r gwirfoddolwyr sy'n cymryd rhan mewn digwyddiadau clirio ar hyd ein harfordir ac afonydd. Roedd nifer o'r ymatebwyr yn cynrychioli grwpiau / sefydliadau felly roedd y niferoedd yr oeddynt yn eu cynrychioli'n llawer uwch.

2.1. Cwestiynau a Chanlyniadau'r Arolwg

C. Pa weithgaredd(au) yr ydych yn rhan ohonynt ar forlin/afonydd Cymru?



Roedd y gweithgareddau 'Eraill' yn cynnwys:

<ul style="list-style-type: none">• Beicio• Saethu / Hela Adar Gwyllt• Glanhau traethau / Casglu ysbwriel• Criw yr RNLI / Achubwyr Bywyd	<ul style="list-style-type: none">• Hwyllo / cychod• Rhwyfo• Gwaith cadwraeth• Nofio• Pysgota
---	---

Mae canran y 'gweithgareddau eraill' yn dangos pa mor amrywiol yw diddordebau pobl a pha mor bwysig yw hi i ganfod y tir cyffredin hwnnw y gall pobl ddod o hyd iddo er mwyn cydweithio. Gall dod o hyd i'r tir cyffredin hwnnw mewn rhai achosion fod yn her gan bod gan rai grwpiau amcanion / credoau cyferbyniol.

C – Sut mae COVID-19 wedi effeithio ar y gweithgareddau hyn?

Dyma ddetholiad o atebion yr ymatebwyr. Mae'r rhain wedi'u grwpio yn unol â'r gweithgareddau.

(Mae'r holl sylwadau mewn ymateb i'r cwestiwn hwn i'w gweld yn [atodiad 2](#))

Pysgota

“Llai o ymweliadau pysgota a llai o bresenoldeb ar yr afon i gyfyngu ar botsio”

“Heb bysgota o gwbl, wedi dal yn gaeth rywle arall”

“Dim hela adar gwyllt ac ychydig iawn o bysgota.”

“Cynnydd mewn unigolion yn mynd i bysgota fel math o ymarfer corff, ac mae hyn wedi arwain at fwy o ysbwriel yn cael ei adael ar ôl.”

“Mae gweithgareddau pysgota na ellir eu gwneud drwy gerdded i'r lleoliad wedi'u tarfu.”

Chwaraeon Dŵr

“Wedi cyfyngu ar y gallu i fynd allan i badlo yn y môr yn ystod y cyfnod clo”

“Methu ymweld â'r môr ond wedi bod yn dipio yn yr afonydd a'r llynnoedd”

“Mae canllawiau'n awgrymu bod chwaraeon dŵr wedi'u cyfyngu er mwyn lleddfu'r pwysau ar y gwasanaethau brys”.

“Rydym yn glwb caiacio môr ac mae'r feirws wedi oedi dechrau ein gweithgareddau a chafodd nifer o gyrsiau technegol eu canslo”.

“Effeithiwyd ar badl-chwaraeon ynghyd â nifer o gampau eraill yn ystod y cyfnod clo. Yn ystod y cyfnod clo cyntaf, roedd pob gweithgaredd wedi'u gwahardd, ond cafodd y cyfyngiadau eu llacio yn ddiweddarach pan dderbyniodd LIC bod padl-chwaraeon yn ffurf cymwys o ymarfer corff, cyhyd ag y bo'n digwydd yn agos i'r cartref. Ers y cyfnod clo, gwelwyd cynnydd mawr yn niddordeb pobl sy'n dymuno cymryd rhan mewn padl-chwaraeon.”

“Methu â chymryd rhan mewn syrffio, hwylfyrddio a 'wing foiling' yn ystod y cyfnod clo cyntaf a'r cyfnod clo byr ac yn methu'n wir â syrffio yn ystod cyfnod clo lleol Conwy yn sgil y diffyg tonnau syrffio yn y sir.”

“Cafodd y ddyfrffordd ei chau gan awdurdod y porthladd felly nid oedd modd i ni ddefnyddio'r cwch.”



Ffigur 4 – Syrffio yn Llŷn (Llun gan Outwest Images)

Cerdded

“yn ystod y cyfnod clo/cyfnod clo byr, nid oedd modd cerdded i unman oni bai mewn ardaloedd oedd yn hygyrch wrth gychwyn/gorffen yn y cartref. Y tu allan i'r cyfnod clo, mae wedi bod yn bosib gyrru ymhellach i gerdded mewn gwahanol rannau o'r Gŵyr.”

‘Gallu cyfyngedig i deithio i ardaloedd gwahanol i fynd am dro’

‘Gan fy mod mewn ardal wledig, nid yw hyn wedi effeithio ar fy ngherdded.’

‘Wedi lleihau hyd ac amllder yr ymarfer corff’

‘Roedd y cyfyngiad 5-milltir o'r cyfeiriad cartref yn cyfyngu ar ein gweithgareddau’

“Mae gwirfoddolwyr wedi parhau i ddefnyddio eu hamser ymarfer corff i gadw'r pentref yn rhydd o ysbwriel. Mae nifer o drigolion ac ymwelwyr yn dal i gerdded drwy'r lonydd a'r pentref. Mae peth ysbwriel o hyd, gan gynnwys ysbwriel o geir.”

“Cerdded yn ôl yr arfer gan fy mod yn byw ger Llwybr Arfordir Cymru.”

Arall

“Fel sefydliad gyda gorsafoedd glanhau traethau ar arfordir Cymru, rydym wedi gorfod cael gwared arnynt, ymchwilio i lanedyddion addas i'r traeth ar gyfer y gorsafoedd, a chodi arian i dalu amdanynt.” 2minute beach clean.

“Dydyn ni heb fod yn weithredol yn ystod y cyfnod hwn gan bod nifer o'n gwirfoddolwyr yn y categori bregus. Hefyd, tan yn ddiweddar, ni fyddem wedi medru casglu'r ysbwriel a waredwyd”.

“Dan ganllawiau Cadw Cymru’n Daclus a chanllawiau Cyngor Sir Gâr, nid oeddwn yn cael cynnal unrhyw weithgareddau casglu ysbwriel am fisoedd lawer ac ni wnaeth gwasanaeth y Pencampwyr Ysbwriel (casglu gwastraff) ailgychwyn tan fis Hydref.”

“Mae cyfyngiadau wedi bod ar gludiant cyhoeddus, sy’n golygu na allaf gyrraedd y lleoliadau hyn, hefyd mae meysydd parcio wedi cael eu cau i ffwrdd.

“Methu gwahodd gwirfoddolwyr i helpu â’r gwaith cynefinoedd, arolwg rhywogaethau a chasglu ysbwriel ar y traeth”.

“Methu trefnu digwyddiadau glanhau traethau i grwpiau (Cyfeillion Llwybr Arfordir Ynys Môn: FOACP)”



Ffigwr 5 - Wordle yn tynnu sylw at amllder geiriau yn yr ymatebion i'r cwestiwn, Sut mae COVID-19 wedi effeithio ar y gweithgareddau hyn?

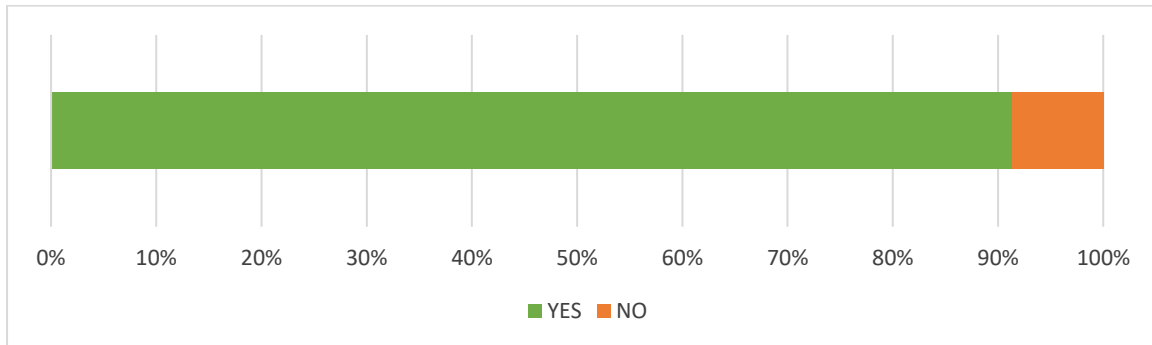
C. Ar raddfa o 1-10, pa mor gryf ydych chi'n teimlo am blastigion/gwastraff yn ein cefnforoedd/afonydd?

Gyda 1 yn nodi 'Ddim yn Bryderus' a 10 yn nodi 'Hynod Bryderus', dyma oedd y canlyniadau o'r ymatebion

1 - DDIM YN BRYDERUS	2	3	4	5	6	7	8	9	10- HYNOD BRYDERUS	CYFARTALEDD WEDI'I BWYSOLI
0%	0%	0%	0%	0%	1.45%	2.90%	7.25%	2.90%	85.51%	9.68

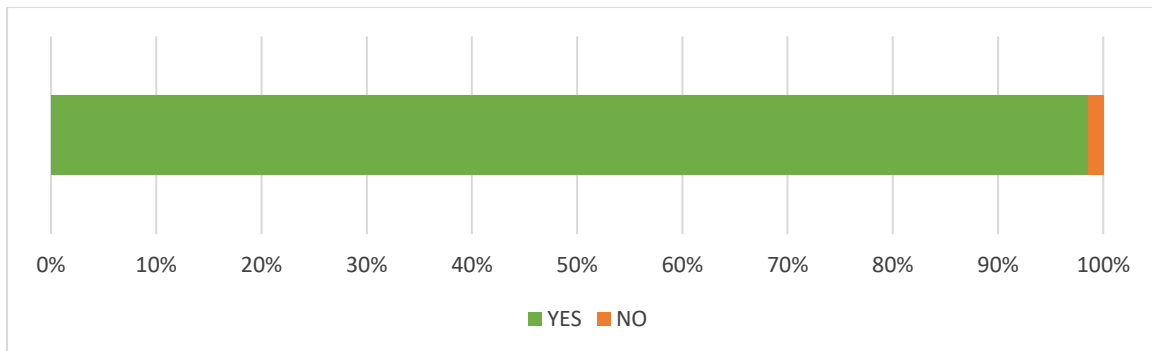
Y cyfartaledd ar y raddfa oedd 9.68 gyda 86% o gyfranogwyr yn nodi eu bod yn 'Hynod Bryderus' ynghylch plastigion/gwastraff yn ein hafonydd a'n cefnforoedd. Ni nododd unrhyw un ymateb oedd yn llai na sgôr o 5 ar y raddfa, gan nodi bod yr holl ymatebwyr yn bryderus mewn rhyw ffordd.

C. Fyddwch chi eich hun neu'r grŵp yr ydych yn ymwneud ag ef yn casglu ysbwriel ar eich rhan chi o'r morlin neu'r afon?



Nododd **91%** o'r cyfranogwyr eu bod yn cymryd rhan bersonol neu fel rhan o grŵp ac yn casglu ysbwriel ar yr arfordir neu yn afonydd Cymru.

C. A fydddech chi'n ystyried mynd ati i gasglu ysbwriel os fyddai'r gefnogaeth gywir yn ei lle?



Byddai **98.51%** yn croesawu cefnogaeth i fynd ati i gasglu ysbwriel.

C. A yw COVID-19 wedi effeithio ar eich ymdrechion casglu ysbwriel?



Ffigwr 6 – Tystiolaeth o PPE ar draethau

Bu i **70%** o gyfranogwyr nodi bod COVID-19 wedi effeithio ar eu hymdrechion casglu ysbwriel.

Dyma rai o sylwadau'r ymatebwyr:

(Mae'r holl sylwadau i'r cwestiwn hwn i'w gweld yn [atodiad 3](#))

“Wedi methu ein sesiwn casglu ysbwriel blynyddol yn y gwanwyn 2020”.

“Gan nad ydym wedi medru mynd i ganŵio, nid ydym wedi bod ar y dŵ r i gasglu plastig, ac ati.”

“Nid yw'n clwb wedi bod allan ar yr afon ond ychydig o weithiau eleni”.

“Mae aelodau o Canoe Wales yn cymryd rhan mewn digwyddiadau casglu ysbwriel rheolaidd o gwmpas ac mewn afonydd, llynnoedd ac ar yr arfordir. Nid ydynt wedi medru gwneud hyn eleni gyda chynifer o ddigwyddiadau wedi'u canslo.”

“Methu annog pobl i ddefnyddio'r gorsafoedd glanhau 2-minute beach clean”.

“Wnes i ddim cymryd rhan yn y digwyddiad gwyllo traeth blynyddol gyda MCS yn ôl yr arfer eleni. Ni allai fod yn ddigwyddiad cyhoeddus oherwydd COVID-19. Mi fuaswn wedi medru cymryd rhan gyda theulu a ffrindiau ond roeddwn yn rhy brysur gyda gwaith ar y pryd.”

“Nid yw'n grŵp wedi bod yn cwrdd oherwydd cysgodi a hunan-ynysu”.

“Methu â chael pecyn casglu ysbwriel fy hun gan y Cyngor gan bod eu heiddo wedi cau i lawr, nid oedd grwpiau'n cael cwrdd felly ni chafodd unrhyw ddigwyddiadau casglu ysbwriel mewn grŵp eu hysbysebu, a chafodd y rhai presennol eu canslo.”

“Nid yw wedi effeithio ar fy nghasglu ysbwriel ond yn anodd i Cadwch Gymru'n Daclus ac eraill drefnu sesiynau grŵp”.

“Methu trefnu sesiynau casglu ysbwriel grŵp. Ni fyddai'r yswiriant yn ddilys.”

“Wedi troi cefn arnynt yn sgil mesurau cadw pellter cymdeithasol”.

“Rydym yn lleihau ein cyswllt ac yn cyfyngu gweithgareddau Clwb o amgylch y canllawiau cadw pellter cymdeithasol”.

“Nid wyf wedi medru cael mwy na 2 o bobl eraill i gymryd rhan ar y pryd i gasglu ysbwriel.”

“Nid oeddem yn cael gwneud siwrneion diangen felly nid oeddem yn medru gyrru i'r traeth i gasglu ysbwriel”.

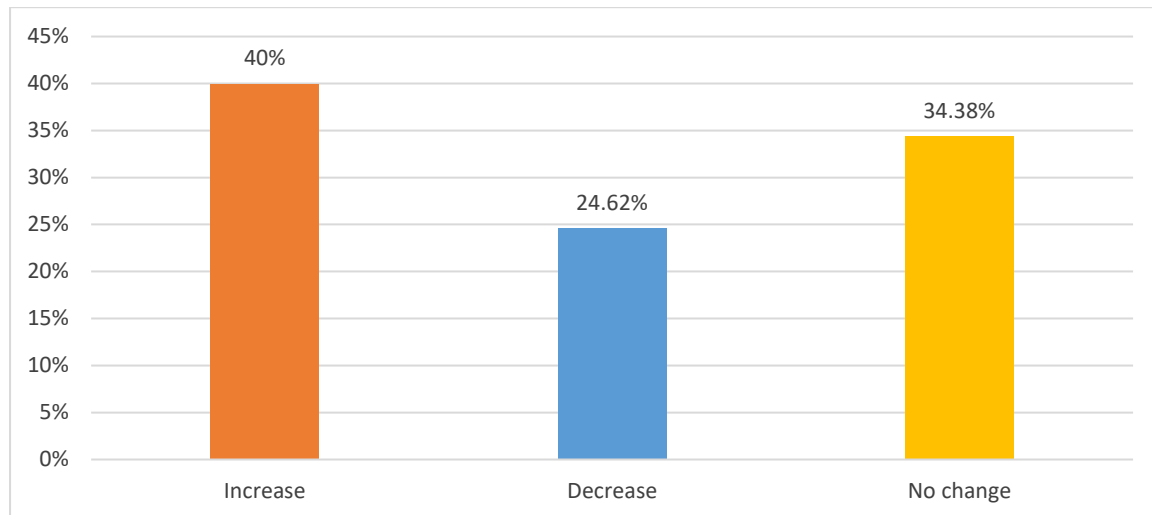
“Pryderus ynghylch dod i gyswllt â'r feirws ar yr ysbwriel neu drwy halogiad o garthffosiaeth”.

“Rwyf yn arwain ar ymgyrch gydweithio leol sy’n ceisio taclo llygredd plastig drwy addysg a datrysiadau ymarferol. Mae sesiynau glanhau traethau wedi bod yn anodd elen, gan bod y rheolau wedi newid llawer ac nid yw digwyddiadau wedi’u trefnu wedi bod yn cael eu caniatáu bob amser.”

“Mae’r cyfyngiad pum milltir wedi atal y pysgotwyr sy’n glanhau ar ôl pobl eraill fel arfer.”

“Ynysu, felly, ofni fy mod am ddal y feirws gan bod cymaint o ysbwriel o gwmpas.”

C. Ydych chi wedi gweld cynnydd neu ostyngiad mewn gwastraff yn ystod y Pandemig?



Sylwadau wedi’u cynnwys gydag ymatebion y cwestiynau:

(Gellir dod o hyd i’r holl sylwadau ar y cwestiwn hwn yn [atodiad 4](#))

Cynnydd

“PPE yn bennaf, ond hefyd ysbwriel gan bobl sy’n defnyddio’r traeth gan bod y tafarndai wedi cau”.

“Mwy o ysbwriel ar ymyl y ffordd a chan ymwelwyr/defnyddwyr y traeth. Masgiau i’w gweld yn amlwg! A hefyd, mwy o farbeciws tafladwy sy’n bryder mawr. Fel arfer, llawer yr un fath.”

“O bosib mwy gan bod nifer cynyddol o bobl yn cerdded ar draethau ac yn taflu ysbwriel ac ati, ac yna dim sesiynau casglu ysbwriel wedi’u trefnu yr wyf yn ymwybodol ohonynt yn lleol.”

“Llai o ysbwriel i ddechrau ond unwaith yr oedd y llefydd bwyd cyflym ar agor eto, roedd pethau’n ôl i’r arfer. Bellach, mae masgiau ymhob man. Hefyd, mwy o dipio slei bach.”

“I ddechrau yn ystod y cyfnod clo, roedd absenoldeb ymwelwyr i’r traeth yn golygu llai o ysbwriel ymwelwyr ond pan gododd y cyfyngiadau yn yr haf, roedd yr ysbwriel yn waeth nac erioed.”

“Yn ystod yr ymarfer corff dyddiol, rwyf wedi sylwi ar ysbwriel ac wastad yn gwneud. Yn ystod adegau penodol o’r flwyddyn, fodd bynnag, pan ddaeth y cyfnod clo i ben, roedd y swm o ysbwriel a gwastraff ar hyd ein harfordiroedd ar ôl i bobl fod yn ymgasglu yno, yn ddychrynlyd.”

Gostyngiad

“Rwyf yn glanhau traeth – ysbwriel yn dal i gyrraedd i mewn o’r môr. Er rwyf wedi sylwi ar ostyngiad mewn cetris gwn – llai o longau mordaith gyda gweithgareddau saethu colomennod clai arnynt.”

“Mae’r defnydd o’r traeth yn ystod y cyfnod clo wedi gostwng defnydd y cyhoedd o’r traethau a’r aberoedd lle’r ydym yn gweithio. Y cyhoedd yw’r prif ffynhonnell o ysbwriel (poteli a deunydd pŷcynnu) yr ydym yn ei weld. Mae’r darnau o ysbwriel pŷsgota yn parhau yn ddi-newid.”

“Llai o ysbwriel mawr, er bod digonedd o ficroblastigion o hyd.”

Dim newid

“Mae patrwm tymhorol i ysbwriel yma, yn yr haf, mae’n fwy seiliedig ar ymwelwyr ac yn y gaeaf mae’n fwy dibynnol ar y tywydd.”

“Llai o ymwelwyr yn golygu llai o ysbwriel, ond nid yw’r ysbwriel sy’n cael ei olchi i’r lan gan y llanw wedi newid.”

“Mae poteli un-tro yn dal i arnofio ymhob man.”

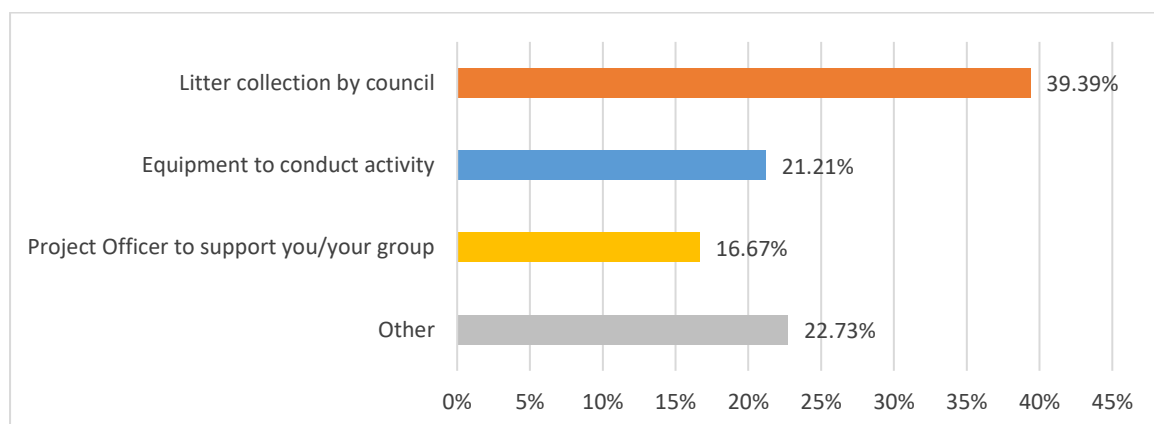
“Gormod o ffactorau i ddweud p’un a yw Covid wedi cael unrhyw effaith.”

“Llai o ysbwriel gan dwristiaid, ond yr un faint o hwyl o’r diwydiant pŷsgota.”



Ffigur 7 – Gwastraff pŷsgota wedi’i gasglu oddi ar y traeth.

C. Beth fydddech chi’n ei ddweud yw’r agwedd bwysicaf fyddai/sydd yn eich helpu i fynd ati i gasglu ysbwriel?



Sylwadau ‘Eraill’ yn cynnwys:

“digwyddiad casglu ysbwriel wedi’i gydlynu ar y Gŵyr a chynnydd mewn addysg yn yr ysgolion.”

“Yr uchod i gyd. Gweithgynhyrchwyr i newid y deunydd pecynnu.”

“Ymdrech grŵp lleol, caffis yn cynnig sbardun i bobl gasglu, megis coffi am ddim.”

“Rwyf yn cael cefnogaeth gan Cadwch Gymru’n Daclus yn Aberdaugleddau. Rwyf yn gweithio ar fy mhen fy hun neu gyda theulu yn Herbrandston. Hefyd, rwyf yn cysylltu â staff y cyngor tref ynghylch gwaredu bagiau ysbwriel coch.”

“Cysylltu ag eraill drwy Facebook i rannu straeon a syniadau a chadw pethau i fynd.”

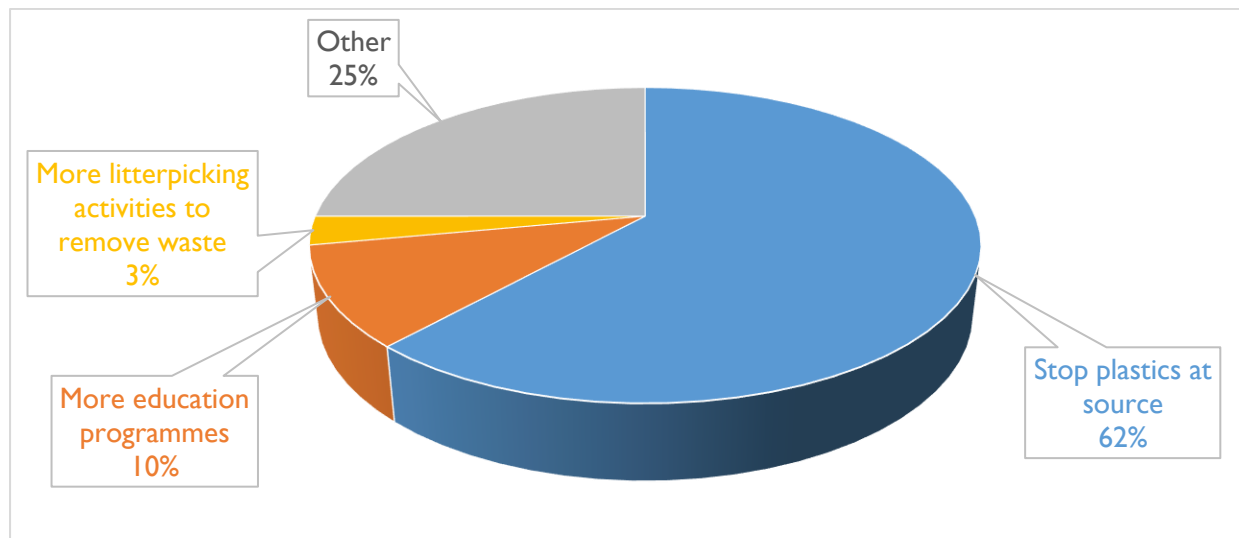
“Biniau i roi’r casgliadau ynddynt wedyn, ailgylchu’r plastigion yr ydym yn eu casglu”.

“Methu mynd allan mewn grwpiau wedi’u trefnu, teimlo fy mod yn sefyll allan braidd ar fy mhen fy hun”.

C. A fydddech chi’n fodlon gweithio gyda grwpiau eraill o ddefnyddwyr yn y dyfodol, h.y. grwpiau Arfordirol yn gweithio gyda grwpiau Afonydd ac i’r gwrthwyneb?

Nododd **94.03%** y byddent yn fodlon gweithio â grwpiau eraill.

C. Sut ydych chi’n teimlo y dylech chi daclo’r problem o blastigion yn ein hamgylchedd?



“addysg ar leihau’r defnydd ac aildddefnyddio, yna ailgylchu”.

“Mae plastig yma am y dyfodol rhagweladwy ac rydym angen addysgu pobl i roi’r gorau i ddefnyddio poteli plastig, ac ati”.

“Rhowch ddirwy i wledydd eraill am beidio â chael gwared ar wastraff yn briodol”.

“Mae angen gwneud rhywbeth am y diwydiant pysgota a’i wastraff”.

“Cefnogaeth gan awdurdodau lleol, llywodraeth leol a dirwyon llym am dipio slei bach”.

“Yr uchod i gyd mewn gwirionedd. Os byddant yn cael eu stopio yn eu tarddiad, gwych, ond bydd hyn yn cymryd blynyddoedd lawer ac mae miliynau o eitemau yn dal allan yna ac yn cael eu taflu’n ddiseremoni. Mae addysg hefyd yn bwysig iawn i addysgu cenedlaethau newydd i beidio â lledaenu gwastraff ac i annog pob un ohonom i gael gwared arno”.

“Yn wir, mwy o addysg, e.e. ymgyrch Cadwch Gymru’n Daclus yn y 70au a’r 80au. Darparu ffordd rwydd i gael gwared ar wastraff plastig swmpus – mae tipio slei bach yn gyffredin o amgylch yr arfordir ac fe allai llacio’r

rheolau yn y tomennydd mwynderol helpu â hynny. Nid plastigion yw'r broblem; sut maent yn cael eu gwaredu â'u trin a'u trafod yw'r peth – rydym angen i'r cyhoeddus weithredu'n gyfrifol.”

“Yr uchod i gyd, ond pwylais ar addysg a dewisiadau amgen, a chynhyrchu llai o bethau yn gyffredinol”.

“Yr uchod i gyd, yn ogystal â'r ddeddfwriaeth”

C. Os yw'r pandemig a'r cyfyngiadau dilynol yn dal yn eu lle yr haf nesaf, ydych chi'n teimlo y bydd eich gweithgareddau yn parhau?

Nododd **81%** o ymatebwyr y byddant yn parhau â'u hymdrechion casglu ysbwriel i'r haf 2021, hyd yn oed os yw'r cyfyngiadau yn dal yn eu lle.

3. Trafodaeth

Mae canran y 'gweithgareddau eraill' yn dangos pa mor amrywiol y mae diddordebau pobl a pha mor bwysig yw hi i ddod o hyd i'r tir cyffredin hwnnw fel y gall pobl gydweithio. Gall dod o hyd i'r tir cyffredin hwnnw mewn rhai achosion fod yn her gan bod gan rai grwpiau amcanion / credau croes.

Efallai y daw'r weithred o lanhau yr amgylchedd yr ydych yn ei fwynhau, ddod â'r grwpiau hyn ynghyd, ond er mwyn i hyn ddigwydd, rhaid cael y cyfryngwr hwnnw rhyngddynt, neu ni fyddant yn llunio'r bartneriaeth honno.

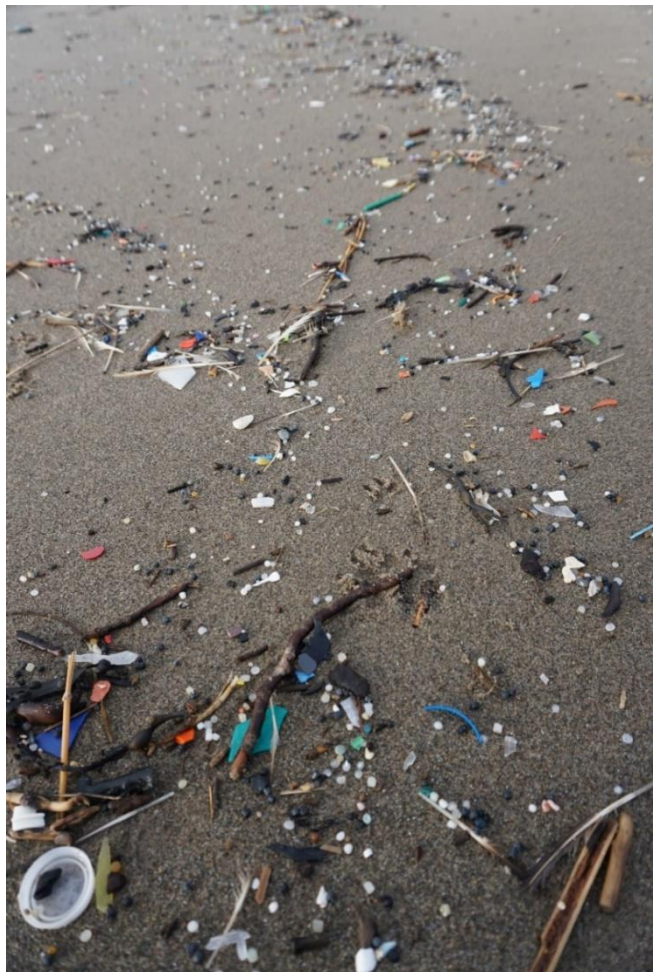
I'r gwrthwyneb, mae nifer o'r gweithgareddau amrywiol wedi rhannu nifer o feysydd cyffredin, ond eto nid ydynt wedi gweld yr angen, neu mae ganddynt y gallu i ddod ynghyd er mwyn diben cyffredin.

Effeithiwyd ar weithgareddau mewn sawl ffordd – boed hynny drwy gyfyngiadau teithio, cyfyngiadau grŵp neu gysgodi. Caniatwyd ymarfer corff unigol ond mae i hynny ei broblemau cysylltiedig o ynysu ac unigrwydd.

Mae'r holl ymatebion yn dangos angerdd ac ysfia i bobl fod yn rhan ac i wneud eu gorau bosib i ddatrys y broblem llygredd plastig. Mae pobl yn hynod bryderus am y swm o blastigion yn ein cefnforoedd a'n systemau afonydd. Gellir cymryd pwyntiau cadarnhaol o hyn i ddylanwadu ar y gweithredu.

Y prif resymau sy'n effeithio ar ddigwyddiadau casglu ysbwriel:

- Cadw pellter cymdeithasol.
- Cyfyngiadau ar y pellter a deithir.
- Ofni dal COVID-19 o ysbwriel.
- Diffyg gallu sefydliadau i drefnu digwyddiadau casglu ysbwriel.



Ffigwr 8 – Llygredd Micro-plastigion ar hyd y traethlin

- Byddai sicrwydd yswiriant yn cael ei gyfaddawdu.
- Gweithgareddau clwb wedi cael eu hatal.
- Cysgodi
- Rheol 5-milltir

Mae pobl yn addasu ac fel mae'r graff yn dangos yr hyn sy'n bwysig iddynt wrth fynd ati i gasglu ysbwriel – y lleiafswm y mae pobl ei angen yw ffordd i gael gwared ar yr ysbwriel y maent yn ei gasglu,

Mae angen isadeiledd i'w helpu i ymgymryd â'r gwaith a'r addysg fydd yn sicrhau eu diogelwch. Mae cydlynu ymdrechion yn allweddol i lwyddiant, gall hyn fod yn wirfoddol o arweinyddion grŵp ond yn aml mae angen swyddog prosiect o sefydliad i sicrhau fod pawb yn ddiogel, a bod tasgau'n cael eu gwneud yn effeithlon.

Mae'r parodrwydd i gydweithio yn gyfle arbennig i wynebu, nid yn unig y broblem o blastigion yn ein hamgylchedd, ond hefyd fe allai fod yn sianel i grwpiau ddatrys unrhyw wahaniaethau yn eu gweithgareddau.

Mae hefyd yn gyfle i grwpiau mawr gynorthwyo unigolion a grwpiau llai drwy adnoddau a sefydliad. Byddai bod yn rhan o grŵp mwy yn datrys problemau o ran bod yn ynysig ac yn rhoi'r hwb sydd wirioneddol ei angen i wirfoddolwyr o ran bod yn ynysig. Nid yw hyn yn gorfod bod yn grwpiau mawr yn dod ynghyd (a allai dorri cyfyngiadau COVID-19), dim ond, yn syml, bod yn rhan o sefydliad mwy gyda mwy o rwydweithiau cefnogi.

Gall unigolion barhau i wirfoddoli o bell, a theimlo'n rhan o sefydliad mwy.

Dengys hyn ymroddiad gwirfoddolwyr i gasglu ysbwriel ac mae'n dangos y pryder sydd ganddynt o ran plastigion yn ein hamgylchedd.

Mae'n hanfodol ymgysylltu â'r gwirfoddolwyr hyn i'w helpu â'u gwaith gwirfoddol, a hyd yn oed yn fwy hanfodol yw'r cyswllt â'r 20% sydd wedi nodi na fyddant yn gwneud gwaith os bydd cyfyngiadau yn dal yn eu lle yr haf hwn.

Mae pob gwaith gwirfoddol yn hanfodol, ac mae pob unigolyn yn bwysig i ddyfodol yr ymgyrchoedd hyn.

4. Edrych ymlaen at weddill 2021

Mae cyflwyniad brechlynnau yn dod â gobaith i ni eleni. Bydd yr holl sefydliadau sy'n ymwneud â glanhau traethau yn gweithio'n galed i sicrhau y gall unigolion a grwpiau fynd allan i gasglu ysbwriel yn ddiogel, gan ddilyn canllawiau'r Llywodraeth ac unrhyw gyfyngiadau pellach.

Gyda niferoedd yr achosion yn lleihau a niferoedd y brechlynnau yn cynyddu, mae yma ffordd ymarferol allan o'r pandemig. Bydd hyn yn galluogi sefydliadau i gynyddu eu hymdrechion ledled Cymru ac felly yn cynorthwyo unigolion a grwpiau i gasglu ysbwriel.

Bydd y sefydliadau hyn yn ddibynnol ar gyllid i gynyddu eu hymdrechion, felly y gobaith yw y bydd ffynonellau cyllid yn cydnabod hyn er mwyn helpu i daclo'r broblem blastig.



Ffigur 9 – Casglu ysbwriel mewn swigen teulu

4.1. Yr isadeiledd sydd ar gael i helpu unigolion a grwpiau

Mae nifer o sefydliadau ymgyrchu'n bodoli sy'n medru cefnogi, arwain a helpu i drefnu digwyddiadau glanhau. Hefyd, mae nifer yn ddarparu cyfarpar ac yswiriant, i grwpiau ac unigolion, Mae grwpiau presennol yn estyn croeso cynnes i wirfoddolwyr newydd i helpu i ymdrin â'r broblem o wastraff yn ein cefnforoedd a'n afonydd.

Mae pa grwpiau y mae unigolion yn dewis ymuno â hwy yn fater o ddewis, mae'n achos o sut mae isadeiledd y grŵp yn mynd ati i fodloni eu huchelgeisiau a'u nodau. Gallai amlinellu amcanion personol fod yn ymarferiad defnyddiol:

- A ydynt ond eisiau mynd ati i gasglu ysbwriel eu hunain pan maent yn cerdded y ci?
- A ydynt am i'r teulu / swigen gyfan fod yn rhan?
- A ydynt yn dymuno trefnu digwyddiadau glanhau ar raddfa fawr (efallai na fydd yn bosib hyd nes y bydd y cyfyngiadau wedi'u codi)?

- A ydynt am fod yn gysylltiedig ag unrhyw grŵp?

Os oes unigolyn yn penderfynu ymuno â grŵp ai peidio, rhaid glynu at y canllawiau llym a osodir gan Lywodraeth Cymru yn sgil Covid-19, mae gan y mwyafrif o sefydliadau eu canllawiau eu hunain ar hyn.

Mae nifer o sefydliadau sy'n medru helpu – dyma'r prif rai sy'n weithredol yng Nghymru:

4.2. Surfers Against Sewage (SAS)



Sefydlwyd Surfers Against Sewage yn 1990 yng Nghernyw, ac fel mae'r enw yn awgrymu, fe'i ffurfiwyd fel ymateb i ansawdd dŵr gwael ar hyd ein harfordir oedd yn parhau i ryddhau carthion amrwd. Bu i'w hymgyrchoedd yn y 90au ddylanwadu ar wneuthurwyr polisi a chyflymu'r broses o drin carthion ledled Prydain.

Maent wedi dod ymhell ers hynny ac maent bellach yn ymgyrchu am foroedd, afonydd a strydoedd glân. Maent yn mynd ati'n weithredol i hyrwyddo cymunedau di-blastig ac mae ganddynt nifer o ffyrdd y gall pobl ddod yn rhan.

Mae ganddynt ganllawiau clir a gwybodus, ynghyd ag asesiadau risg ar gyfer amgylcheddau amrywiol, gan gynnwys glanhau traethau, afonydd neu strydoedd. Unwaith y cwblheir asesiad risg, mae yswiriant yn cael ei ddarparu yn awtomatig.

SAS #minibeachclean

Mae eu hymgyrch ddiweddar #minibeachclean yn galluogi unigolion i fynd ati yn ad-hoc i gasglu ysbwriel, pan mae modd iddynt wneud hynny.

Gweler rhagor o wybodaeth ar eu gwefan:

<https://www.sas.org.uk/our-work/beach-cleans/mini-beach-cleans/>

Canllawiau Covid-19

Yn unol â'r canllawiau Covid-19 cyfredol a osodwyd gan Lywodraeth Cymru, mae gan SAS eu canllawiau eu hunain:

'Coronavirus Beach Clean Guidance' – gweler eu gwefan:

<https://www.sas.org.uk/our-work/beach-cleans/coronavirus-guidance/>

Am ragor o wybodaeth ar SAS, ewch draw i'w gwefan: <https://www.sas.org.uk/>



4.3. Y Gymdeithas Cadwraeth Forol (MCS)



Ffurfiwyd Y Gymdeithas Cadwraeth Forol yn 1983 ac maent wedi cael sawl llwyddiant dros y blynyddoedd, yn benodol â'u harolygon BeachWatch arloesol a ddyluniwyd i ddarparu data i gynorthwyo â datrysiadau i leihau ysbwriel ar y traeth. Eu prif nod yn gysylltiedig â chasglu ysbwriel ar y traeth yw cynnal arolwg ysbwriel o 100m o draeth. Maent yn darparu gwybodaeth fanwl / ddefnyddiol iawn ar eu gwefan

ynghylch sut i fynd ati i gynnal digwyddiad casglu ysbwriel ac arolwg ysbwriel.

Great British Beachclean

Cynhelir prif digwyddiad y sefydliad, y *Great British Beach Clean* bob mis Medi ac mae'n casglu data ysbwriel o draethau ledled Prydain. Cafodd digwyddiad y llynedd ei addasu ryw gymaint yn sgil Covid-19:

"Our organisers downsized their beach cleans to small groups and enlisted friends, families and 'bubbles' to help clear beaches of litter and take part in the citizen science project. We also extended the Great British Beach Clean to become a weeklong event, running from the 18-25th September.

Despite the unusual circumstances, an amazing 2,124 volunteers took part across 459 events. Volunteers found an average of 425 items of litter per 100m of UK shoreline." (GBBC 2020 Results, n.d.)

Am ragor o wybodaeth ynghylch yr MCS's BeachClean am eleni a chanlyniadau'r flwyddyn ddiwethaf, ewch draw i'w gwefan: https://www.mcsuk.org/news/gbbc_2020_results

Canllawiau Covid-19

Mae'r MCS hefyd wedi cynhyrchu dogfen ganllaw ar gyfer cynnal digwyddiadau casglu ysbwriel. Cyhyd ag y bo'r casglwyr ysbwriel yn dilyn eu canllawiau ac yn cynnal asesiad risg, mae'r MCS yn darparu yswiriant. Mae'r yswiriant hwn ar gyfer y digwyddiad glanhau / arolwg ysbwriel yn unig, ond nid yw'n rhoi yswiriant i ddigwyddiadau grŵp ar sail parhaus.

Gellir gweld y ddogfen '*Beach Clean and Marine Litter Surveys Coronavirus health and safety guidance*' yma (Dalier sylw: mae'r linc hon wedi dyddio rywfaint gan mai cyfeirio at haf 2020 y mae hi, oedd yn gyfnod lle nad oedd cyfyngiadau mor llym â'r rhai cyfredol):

https://www.mcsuk.org/beachwatch/sites/mcsuk.org.beachwatch/files/resources/MCS_H&S_Beachclean_Guidance.pdf

Mae'r gwerth o bwys i'r gwaith a wna'r MCS ynghylch arolygon ysbwriel ac ymgyrchoedd eraill ond efallai nad yw'n cyfeirio at y 'casglwr ysbwriel' bob dydd sydd ond yn dymuno mynd ati i gasglu ysbwriel pan a phryd y mae ganddynt amser i wneud hynny.

Am ragor o wybodaeth, ewch draw i wefan yr MCS: <https://www.mcsuk.org/>

4.4. #2minutebeachclean



Mae'r #2minutebeachclean wedi codi stêm yn sydyn gan ei fod yn rhoi ffordd syml i bobl wneud eu rhan. Mae'r gorsafoedd glanhau wedi'u lleoli ledled Cymru gyfan ac yn darparu'r cyfarpar sylfaenol i fynd ati i gasglu ysbwriel h.y. codwr ysbwriel a bag.

Maent yn galluogi pobl i chwarae eu rhan, ond maent yn gwneud hynny ar eu menter eu hunain. Maent yn darparu rhestr o ganllawiau iechyd a diogelwch a phethau i'w gwneud / peidio â'u gwneud, ond nid ydynt yn darparu yswiriant. Gellid dadlau fod pobl yn ddigon cyfrifol i fynd ati i gasglu ysbwriel yn ddiogel, ac mae'r risgiau cysylltiedig yn isel iawn os yw'r holl ganllawiau'n cael eu dilyn.

Diweddariad Covid-19

Mae'r symudiad #2minutebeachclean wedi cael ei effeithio'n fawr gan gyfyngiadau COVID-19 a bu iddynt gyhoeddi'r datganiad isod yn ystod y cyfnod clo cyntaf, sy'n parhau i fod yn weithredol:

“At the start of lockdown, we advised all owners and guardians to store their #2minutebeachclean, #2minutelitterpick and #2minutestreetclean stations. This was to minimise the risk of infection. As lockdown eases, we advise that the stations can go out but without equipment for the time being - as education tools only - unless guardians and owners can find a way of ensuring they are sanitised between each use.”

Am ragor o wybodaeth am #2minutebeachclean, ewch draw i'w gwefan: <https://beachclean.net/>

4.5. Cadwch Gymru'n Daclus (KWT)



Mae Cadwch Cymru'n Daclus wedi bodoli ers y 70au cynnar ac maent yn parhau i gefnogi unigolion a grwpiau i fynd ati i gasglu ysbwriel ledled Cymru. Mae ganddynt swyddogion prosiect yn y rhan fwyaf o siroedd ac maent yno i helpu unigolion a grwpiau i ymgymryd â gweithgareddau casglu ysbwriel. Os ydych chi'n grŵp newydd, gallant gynnig yswiriant am ddim i chi ar gyfer y flwyddyn gyntaf. Ar ôl y flwyddyn gyntaf, mae'r yswiriant yn cynyddu i £73.65 (pris ar hyn o bryd). Mae hyn yn rhesymol

iawn ac yn fforddiadwy i grwpiau bychan.

Mae'r swyddogion prosiect yn help garw ac fe allant helpu â'r holl drefniadau wrth sefydlu grŵp, ynghyd â'r hyn sydd angen ei wybod am gynllunio sesiwn casglu ysbwriel.

- Cyfarpar
- Yswiriant
- Iechyd a diogelwch
- Cyswllt â'r cyngor i waredu gwastraff.

Pencampwyr ysbwriel

Mae pencampwyr ysbwriel wedi bod yn gysyniad a gynhelir gan Cadwch Gymru'n Daclus am sawl blwyddyn. Gall unigolion neu swigod teulu wneud cais am becyn casglu ysbwriel i'w defnyddio yn eu hamser hamdden. Yn ddiweddar, maent wedi sicrhau cyllid drwy Lywodraeth Cymru a bellach, gallant gynnig cefnogaeth i unigolion a theuluoedd i fynd ati i gasglu ysbwriel. Mae hwn ar gael drwy gyllid Ewropeaidd sydd wedi'i gadarnhau hyd 2023.

Gweler rhagor o wybodaeth yma: <https://www.keepwalestidy.cymru/litterchampions>

Yr Hwb Casglu Ysbwriel

Maent eisoes wedi sefydlu rhwydwaith o 'Hybiau' sy'n cynnal stoc o godwyr ysbwriel a chyfarpar cysylltiedig y gall pobl eu benthyg i fynd ati i gasglu ysbwriel.

Fel y mae wedi'i nodi ar eu gwefan (linc isod), mae'r hybiau hyn wedi'u heffeithio gan COVID-19 gan eu bod wedi bod ar gau yn sgil y risgiau cysylltiedig. Y gobaith yw y gallant ailagor yn yr haf.

Gellir dod o hyd i'ch hwb lleol ar: <https://www.keepwalestidy.cymru/litter-picking-hubs>

Ap Epicollect

Mae Cadwch Gymru'n Daclus hefyd yn annog eu holl wirfoddolwyr i ddefnyddio'r ap 'Epicollect'. Mae'r ap hwn yn darparu gwybodaeth werthfawr ar weithgareddau unigolion neu grwpiau. Gwybodaeth megis -

- Yr amser / ymdrech a dreulir yn casglu ysbwriel
- Lleoliad
- Swm y gwastraff a gasglwyd
- Unrhyw broblemau – tipio slei bach, eitemau peryglus, ac ati.

Mae hyn oll yn wybodaeth werthfawr iawn gan ei fod yn creu darlun ehangach o'r ymdrech y gellir ei mewnblynnu'n rhwydd i fapio GIS ac yn mynd ymhell i helpu i arwain prosiectau a dylanwadu ar bolisi.

Gweithgareddau glanhau i grwpiau

P'un a yw unigolyn eisoes yn rhan o grŵp gwirfoddoli ai peidio, gall Cadwch Gymru'n Daclus helpu. Gellir canfod rhestr lawn o grwpiau cymunedol cofrestredig sydd wedi'u lleoli ar draws hyd a lled Cymru ar eu gwefan, ac maent wastad yn chwilio am wirfoddolwyr newydd: <https://www.keepwalestidy.cymru/community-groups-map>

Gall Cadwch Gymru'n Daclus helpu grwpiau newydd sydd angen yswiriant grŵp, fynd ati i wneud cais am yswiriant am ddim am eu blwyddyn gyntaf o wirfoddoli. Am ragor o wybodaeth am gychwyn grŵp neu fentro ar eich pen eich hun / fel rhan o 'swigen', cysylltwch â Cadwch Gymru'n Daclus ar: <https://www.keepwalestidy.cymru/groupinsurance>

Lleihau Llygredd Plastig

Maent hefyd yn rhan o'r 'Bartneriaeth Moroedd Glân' ac yn mynd ati'n weithredol i hyrwyddo dewisiadau amgen i blastig ac maent, o ganlyniad, wedi datblygu partneriaethau ag amrediad o gwmnïau i helpu i daclo llygredd plastig. Am ragor o wybodaeth ynghylch y partneriaethau hyn, ewch draw i:

<https://www.keepwalestidy.cymru/Pages/Category/reducing-plastic-pollution>



Ffigwr 10 – Lleoliad yr hybiau casglu ysbwriel

Glanhau Afonydd



Ffigwr 11 – Malurion mewn Afon

yswiriant. Am fynediad at ganllawiau defnyddiol, cysylltu â'ch ymddiriedolaeth afonydd lleol fyddai'r ffordd orau ymlaen. Gallant hwy eich rhoi mewn cysylltiad â'ch grŵp pysgota lleol a allai yna eich cynorthwyo â mynediad ac efallai y byddant wedi trefnu sesiynau glanhau eisoes.

Afonydd Cymru yw'r grŵp o ymddiriedolaethau afonydd sy'n ymestyn dros Gymru gyfan: <http://afonyddcymru.org/>

Nid oes cymaint o bwyslais ar lanhau afonydd o'i gymharu â glanhau traethau. Y ffaith yw bod llawer o wastraff plastig yn tarddu o ddyfroedd mewndirol cyn iddo gyrraedd y môr ond nid yw'n ymddangos fod pobl mor ymwybodol o hyn. Bydd y mwyafrif o glybiau pysgota mewndirol yn cynnal digwyddiadau glanhau afonydd ond oni bai eich bod yn aelod, mae'n annhebygol y bydd y cyhoedd yn gyffredinol yn clywed amdanynt.

Bydd y mwyafrif o yswiriannau ar gyfer clybiau saethu a physgota yn rhoi sicrwydd ar gyfer gwaith cadwraeth, os ydych yn aelod o glwb ac yn gysylltiedig â sefydliad – ffoniwch nhw i weld os fyddai'r yswiriant yn gymwys i chi.

Mae SAS yn darparu canllawiau ar gyfer glanhau 'Afonydd', ac ar un pryd roedd gan Cadwch Gymru'n Daclus 'Brosiect Afonydd Glân' ac maent yn dal i gefnogi grwpiau sy'n mabwysiadu ac yn ymrwymo i lanhau afonydd.

Os yw unigolion neu grwpiau'n awyddus i fynd ati i lanhau afonydd, gallai Cadwch Gymru'n Daclus ac SAS ddarparu cefnogaeth ac

Hundreds of volunteers will take to banks of the River Dee next week for Big Dee Day 2019



This article is old - Published: Tuesday, Sep 10th, 2019

Hundreds of volunteers will be taking to the banks of the River Dee and surrounding areas over the next week for The Big Dee Day 2019.

The annual clean-up begins on Friday, 13 September, it marks the start of a week of clean-up events along the River Dee and its catchment area.

The Big Dee Day is one of the biggest community and conservation based events in North East Wales and North West England and has been a well-established, annual event since 2007, for which Flintshire, Cheshire and National Resources Wales are key stakeholders.





Covering the coastline and tributaries from Talacre to Chester and south Denbighshire the Big Dee Day is not just a large scale litter pick it's so much more.

Ffigwr 12: Erthygl o Deeside.com <http://www.deeside.com/hundreds-of-volunteers-will-take-to-banks-of-the-river-dee-next-week-for-big-dee-day-2019/>

Mae'r 'Big Dee Day' yn ddigwyddiad aml asiantaethol sydd wedi digwydd ers 2007. Daw â channoedd o wirfoddolwyr ynghyd i ymdrin â gwastraff ar ddalgylch cyfan yr Afon Dyfrdwy.

Ni chynhaliwyd y digwyddiad y llynedd am resymau amlwg. Y gobaith yw y bydd modd ei gynnal fis Medi eleni.

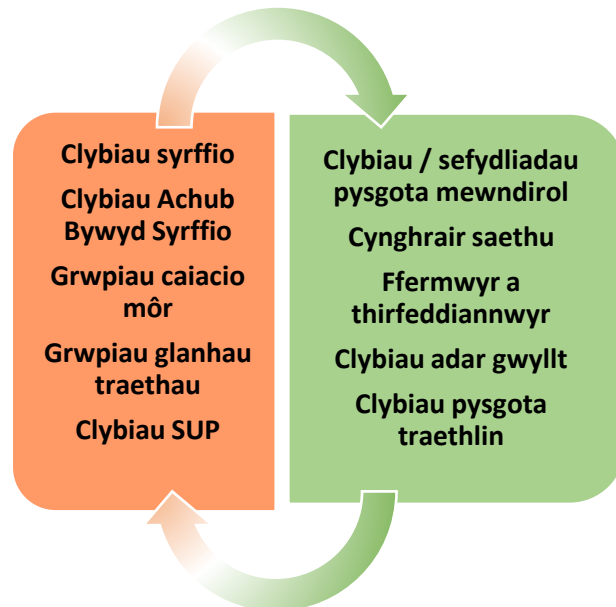
TABL O'R OPSIYNAU sydd ar gael i unigolion a grwpiau er mwyn iddynt fynd ati i lanhau.

Sefydliad	Ar gyfer grwpiau?	Ar gyfer unigolion / teuluoedd?	Yswiriant	Offer	Cyswllt
	YDY Sesiynau glanhau traethau yn cael eu trefnu gan gynrychiolwyr rhanbarthol	YDY #Mini beach clean	OES Ar ôl cofrestru	OES Ar gyfer sesiynau glanhau traethau sydd wedi'u trefnu fel grŵp	info@sas.org.uk 01872 555956
	YDY Gwylio'r traethau, sesiynau glanhau ac arolygon.	YDY	OES Ar ôl cofrestru.	Wedi'i gyfyngu i drefnwyr sesiynau glanhau traethau.	beachwatch@mcsuk.org
	YDY Byddai grwpiau yn derbyn cefnogaeth ar gyfer sesiynau glanhau.	YDY Bydd y rhaglen pencampwr ysbwriel yn cefnogi unigolion a theuluoedd / swigod.	OES Yswiriant grŵp am ddim ar gyfer y flwyddyn gyntaf. Pencampwyr ysbwriel yn cael sicrwydd yswiriant hefyd.	OES Gellir ei fenthg o hybiau pan maent ar agor a chan swyddogion y prosiect. Pencampwyr ysbwriel a theuluoedd yn derbyn offer.	carucymru@keepwalestidy.cymru 02920 726974
	YDY	YDY	NA Pob gweithgaredd ar eich menter eich hun.	OES Os oes gennych chi orsaf #litterpick gerllaw. Codwr ysbwriel a bagiau yn unig.	info@2minute.org 2minutebeachclean@gmail.com

5. Argymhellion / Rhaglenni gwaith posib yn y dyfodol

5.1. Gwahanol grwpiau defnyddwyr yn cydweithio.

Bu i amrywiaeth o grwpiau defnyddwyr gymryd rhan yn yr arolwg. Nododd 94% o'r ymatebwyr y byddant yn fodlon gweithio â grwpiau eraill.



Mae diffyg ymddiriedaeth ymysg rhai o'r grwpiau, ynghyd â gwrthdrawiad buddiannau mewn rhai achosion. Byddai prosiect i ddod â'r grwpiau hyn ynghyd yn gam bras tuag at ddatrys y gwrthdaro. Byddai'n fater o ddod o hyd i'r tir cyffredin hwnnw y gall y ddau grŵp p uniaethu ag ef.

5.2. Rhywogaethau Allweddol

O fewn yr holl ardaloedd ACA, ac arfordir Cymru yn ei gyfanrwydd, mae yno rywogaethau allweddol sy'n eu gwneud yn bwysig ac yn unigryw. Er enghraifft, mae dolffiniaid trwynbwl, morloi llwyd a dyfrgwn yn ACA Pen Llŷn a'r Sarnau gan eu bod yn allweddol / o bwys ar gyfer rhywogaethau cadwraethol.

Awgrym – Gallai dulliau cydlynus ar raddfa tirwedd gynnwys unigolion o sawl grŵp defnyddwyr – arfordirol ac afonol ddod ynghyd i edrych ar y rhywogaethau allweddol a chynorthwyo â'i gadwraeth. Mae plastigion yn ein afonydd a'n cefnforoedd yn effeithio ar bob organeb byw, gan gynnwys bodau dynol.

Dyfrgwn – Mae dyfrgwn yng Nghymru yn defnyddio'r afonydd yng Nghymru, ond maent hefyd yn defnyddio'r môr i fforio.



Ffigwr 12 – Dyfrgi a Morlo Llwyd (Llun GWCT)



Ffigur 13 - SAMARCH Project Salmonid Capture

Brithyll Môr / Gleisiad – Mae GWCT wedi bod yn cynnal y prosiect SAMARCH (Salmonid Management Around the Channel) yn ne-orllewin Lloegr ers 2017, gyda thoreth o ddata wedi'i gasglu ynghylch symudiadau pysgod mewn afonydd ac yn y môr.

Byddai prosiect tebyg yng Nghymru yn tynnu sylw at y bygythiadau sy'n eu wynebu a byddai modd iddo ddod â grwpiau defnyddwyr o bob cyfeiriad mewn bywyd, at ei gilydd.

Am ragor o wybodaeth ynghylch y prosiect SAMARCH:

<https://www.gwct.org.uk/media/1175279/SAMARCH-Project-Newsletter-Issue-01-Feb-2021-INTERACTIVE.pdf>.

5.3. Casglu ysbwriel yn rhithiol



Ffigur 14 – Hysbyseb ar gyfer y sesiwn Casglu Ysbwriel Cyfnod Clo

Mae sesiynau casglu ysbwriel rhithiol wedi cael eu cynnal mewn nifer o lefydd ledled Prydain gyda pheth llwyddiant. Maent yn galluogi pobl i gymryd rhan mewn digwyddiad mwy ond gan barhau i gadw pellter cymdeithasol, gan ddefnyddio Zoom / Teams ac ati. Gellid eu cynnal yn fyw dros eich ffôn gyda'r trefnwyr yn mynd â chi drwy'r canllawiau iechyd a diogelwch a chyfranogwyr yn dangos eu hymdrechion. Wrth gwrs, byddai modd eu recordio ymlaen llaw hefyd.

Gyda phoblogrwydd y #2minutebeachclean, gallai pencampwyr ysbwriel Cadwch Gymru'n Daclus a #minibeachcleans SAS, gallai hyn fod yn ffordd ymlaen i sesiynau casglu ysbwriel. Mae bywydau pawb yn brysur ac fe allai ymrwymo i ddyddiadau ac amseroedd penodol ar gyfer sesiynau glanhau traethau beri problemau.

Awgrym - Dyma ffordd i unigolion / teuluoedd gasglu ysbwriel yn eu hamser hamdden, a hyd yn oed petai sesiwn casgu ysbwriel rhithiol wedi'i threfnu, byddai rhwydd hynt iddynt recordio eu sesiwn neu neges ymlaen llaw petai dim modd iddynt fod yn bresennol.

Os bydd unigolion yn cofrestru ag un o'r sefydliadau a grybwyllwyd eisoes, SAS, MCS, Cadwch Gymru'n Daclus, ac yn dilyn eu canllawiau, byddant yn darparu cyngor defnyddiol a sicrwydd yswiriant.

Fel arall, efallai bod gan un o'r sefydliadau grŵp gwirfoddol wedi'i sefydlu yn eu hardal y gallant ddod yn aelod ohono.

5.4. Cysylltu dros y ffôn.

Awgrym – Beth am sefydlu grŵp gweithredu cymunedol rhithiol a allai yna fynd ati i gofrestru ag un o'r sefydliadau.

Fel y daeth y byd i wybod dros y flwyddyn a fu, gellir gwneud popeth ar-lein bron â bod, ac efallai y gall creu grŵp casglu ysbwriel cymdeithasol fod yn ffordd o ffurfio grwpiau sydd fyth yn cwrdd wyneb yn wyneb ond sy'n parhau i daclo llygredd plastig ac unigrwydd.

Mae mwyafrif y sefydliadau yn cefnogi ymdrechion unigol neu deuluoedd, byddai'n gam bychan i gydlynu ymdrech ehangach sy'n cynnwys nifer o bobl na fydd, efallai, fyth yn cwrdd.

Yna, byddai modd coladu'r ymdrech unigol hon, ac yna byddai modd defnyddio'r gyfres ddata honno i fapio, llunio data gwaelodlin, nodi problemau ac, fel y nodwyd, gallai fod yn gam mawr i ddylanwadu ar bolisi yn y dyfodol. Rhaid pwysleisio bod yr holl waith caled hwn yn werthfawr i waredu plastigion yn lleol, ond gallai'r wybodaeth y gellid ei choladu fynd tuag at y broblem fwy sef llygredd plastig.

Mae'r ap 'Epicollect' yn ffynhonnell agored ac ar gael am ddim. Mae Cadwch Gymru'n Daclus wedi'i ddefnyddio am sawl blwyddyn yn llwyddiannus iawn. Os na ddefnyddir Epicollect, yna rhaid defnyddio rhyw fath o fecanwaith cadw data sy'n ddull syml i bobl ei ddefnyddio i fewnbynnu data a chadw cofnod o'r ymdrech werthfawr hon.

Mae sawl ffordd o ddatrys y broblem, gan bod mwy o bobl wedi gorfod dod i arfer â'r byd rhithiol ac fe allai hyn fod yn ffordd ymlaen yn 2021.



Ffigur 15 – Ysbwriel wedi clymu mewn gwymon

5.5. Y genedl gyfan yn casglu ysbwriel

Mae sesiynau casglu ysbwriel wedi'u cynnal ledled y wlad ac yn parhau i ddiwedd dros Gymru ben baladr, e.e. *Big Spring Clean Cadwch Gymru'n Daclus a'r MCS Great British beach clean.*

A oes modd mynd â hyn gam ymhellach? Yn hytrach nag ymgyrch penwythnos / wythnos / mis, beth am fynd ati i gynnal digwyddiad casglu ysbwriel torfol 1 awr neu hyd yn oed 2 funud, a chysylltu dros y cyfryngau cymdeithasol er mwyn cael yr effaith fwyaf bosib.

Awgrym – Fel y noda'r #2minutebeachclean, 'Mae pob 2 funud yn cyfri!' Gellid meintoli'r holl ymdrechion...faint allai cenedl ei gasglu mewn 2 funud / 1 awr benodol?

5.6. Unigolion / teuluoedd yn glanhau!

Gyda chefnogaeth y sefydliadau a restrwyd, mae yma gyfle i bawb fod yn rhan. Boed yn #minibeachcleans, dod yn bencampwr ysbwriel neu gymryd rhan mewn arolygon glanhau traethau, mae yna sefydliad i helpu i sicrhau bod cyfranogwyr yn ddiogel.

Awgrym – Os yw'r cyfnod clo a'r cyfyngiadau'n parhau, gallai teuluoedd / swigod teulu fynd ati i gasglu ysbwriel fel rhan o'r ymarfer corff dyddiol a ganiateir.

Mae bywydau pobl yn brysur tu hwnt. I lawer, nid ydynt am gael eu clymu i amser a dyddiad penodol i wirfoddoli eu hamser gwerthfawr, mae'r hyn y mae'r sefydliadau hyn wedi'i ddarparu yn ffordd o fod ynghlwm o symudiad mwy heb fynd ati'n gorfforol i weithio yn yr un lle ar yr un pryd.

Awgrym – Fel y nodwyd, mae'r ymdrechion hyn yn hanfodol er llesiant personol ac er mwyn ymdrin â materion gwastraff lleol, ond mae'n hanfodol bod y gwaith hwn yn cael ei ddogfennu mewn rhyw ffordd er mwyn iddo gyfrif tuag at ymdrechion mwy ledled Cymru, Ewrop a'r byd.

5.7. Gweithio gydag ysgolion

Yn gysylltiedig â'r gwaith gyda theuluoedd, pan fydd plant yn dychwelyd i'r ysgol yn hwyr neu'n hwyrach, beth am gario ymlaen â'r gwaith hwn. Yn hanesyddol, mae ysgolion wedi bod yn amharod i gymryd plant allan o'r ysgol i fynd ati i gasglu ysbwriel heb help swyddogion prosiect o sefydliadau cydnabyddedig.

Awgrym – Gyda'r newidiadau yng nghwricwlwm Cymru, mae mwy o bwyslais ar ddysgu yn yr awyr agored a rhyddid i athrawon i greu eu rhaglenni dysgu eu hunain. Nid oes rheswm pam na ellir integreiddio ymwybyddiaeth am blastig a chasglu ysbwriel yn y cwricwlwm dyddiol ac ymdrin â nifer o bynciau.

Mae'r stigma negyddol sy'n gysylltiedig â chasglu ysbwriel a'i ganfyddiad fel rhywbeth sy'n cael ei wneud fel cosb yn parhau. Mae angen i hyn newid. Mae angen i gasglu ysbwriel ennill enw fel rhywbeth 'cŵl'. I nifer o bobl, mae hyn wedi newid, ond i bobl ifanc, mae'r stigma'n parhau, , mae ymdrechion y sefydliadau a grybwyllwyd yn mynd ymhell i newid agweddau tuag at gasglu ysbwriel.

I ddylanwadu ar blant, mae angen i'r neges ddod gan eu harwyr, y bobl sy'n eu hysbrydoli, e.e. enwogion o'r byd chwaraeon, rhieni neu athrawon.

Cafodd addysg ei godi fel teclyn posib yn yr arolwg, ac mae angen i ysgolion gofleidio'r broblem hon o blastigion yn ein hamgylchedd. Boed yn cael gwared ar blastigion un-tro o ysgolion neu fynd ati i gasglu

ysbwriel. Mae cymaint mwy o waith i'w wneud yn yr maes hwn ac ar hyn o bryd, nid oes yr un sefydliad yn cyflawni'r canlyniadau gofynnol.

5.8. Cymunedau di-blastig.



Ffigwr 16 – Microblastigion ar y traethlin.

Mae Surfers Against Sewage wedi arwain ar y symudiad hwn ac hyd yma mae wedi helpu i greu 718 o gymunedau ledled y DU sy'n rhydd o blastig un-tro neu'n gweithio tuag at hynny.

Nododd **62%** o ymatebwyr ein harolygon eu bod yn dymuno stopio plastigion yn eu tarddiad. Mae hwn yn bwnc y gallai holl gymunedau Cymru roi sylw iddo. Bu i Lywodraeth Cymru lansio ymgynghoriad ym mis Gorffennaf 2020, ar y '**Defnydd o blastigion un-tro**'.

Roedd yr ymgynghoriad yn cynnig gwahardd 9 o blastigion un-tro -

- Gwellt
- Ffyn troi (*stirrers*)
- Ffyn cotwm
- Ffyn balwnau
- Platiau a chyllyll a ffyr
- Pecynnau bwyd a diod wedi'u gwneud o bolystyren wedi'i ymestyn
- Cynnyrch wedi'u gwneud o blastig oco-so-ddiraddadwy, megis mathau penodol o fagioau plastig

Daeth yr ymgynghoriad i ben ym mis Hydref 2020 ac rydym yn disgwyl am y canlyniadau, ond fe allai hwn fod yn gam arwyddocaol i leihau plastigion yn ein hamgylcheddau afonol ac arfordirol drwy roi stop arnynt yn eu tarddiad.

Os ydym ni wir o ddifri am gael gwared ar wastraff plastig yn ein cefnforoedd a'n afonydd, mae angen gweithredu ar y gwaharddiad hwn. Ni fydd yn datrys y broblem gyfan ond bydd yn mynd ymhell tuag at roi stop ar y plastig mwyaf niweidiol yn mynd i mewn i'r amgylchedd.

Mae'r ymgyrch fyd-eang, 'Plastic free July' yn tynnu sylw at sut all pobl fyw heb blastig. Mae bellach yn ei degfed blwyddyn ac mae'n rhannu gwybodaeth werthfawr i gynorthwyo pobl i fynd ati i fyw'n ddi-blastig. Gweler rhagor o wybodaeth yma:

<https://www.plasticfreejuly.org/>

Awgrym – Beth am glustnodi diwrnod y flwyddyn i fynd yn ddi-blastig – 'Diwrnod Cymru Di-blastig'; byddai hyn yn dangos i'r boblogaeth pa mor ddibynnol yr ydym ar blastigion ac yn dangos sut fyddai modd i ni oroesi hebddynt. Gallai hyn gyd-redeg â 'Plastic-free July' ac annog pobl i gario ymlaen am y mis cyfan a thu hwnt.

'It gives you a sense of pride': what four people learned from quitting plastic for a month

Planning ahead is the easiest way to reduce your plastic waste - but for Plastic Free July participants, there have been some surprising outcomes too



▲ A mesh cotton bag, reusable glass containers and a water bottle are helpful tools for those embarking on Plastic Free July, or just looking to reduce their plastic waste. Photograph: netrun78/Getty Images/iStockphoto

Ffigwr 17 – Erthygl o The Guardian

(<https://www.theguardian.com/society/2020/jul/31/it-gives-you-a-sense-of-pride-what-four-people-learned-from-quitting-plastic-for-a-month>)

5.9. Gwell dulliau arolygu.

Byddai modd ystyried sut yr ydym yn meintioli ac yn asesu ysbwriel mewn ffordd wahanol.

Mae Cadwch Gymru'n Daclus yn cynnal LEAMS (Local Environmental Audit and Management Systems) bob blwyddyn i bob awdurdod lleol yng Nghymru ac wedi gwneud hynny am o leiaf 20 mlynedd. Mae'r broses yn asesu sampl ar hap o strydoedd er mwyn meintioli ysbwriel.

Mae'r Gymdeithas Cadwraeth Morol yn cynnal arolygon ysbwriel wrth i wirfoddolwyr fynd i'r afael â 100m o draeth a chyfrif pob darn o ysbwriel y dônt ar ei draws. Mae hyn yn darparu gwybodaeth werthfawr ond mae'n hynod llafurus, ac nid yw hynny'n atyniadol i rai pobl.

Mae prosiectau wedi'u cynnal yn flaenorol ac yn parhau i gael eu cynnal sy'n defnyddio arolygon o'r awyr i wneud yr un math o asesiadau. Mantais defnyddio arolygon o'r awyr yw y gallant weithio dros ardal fwy mewn llai o amser; mae rhai prosiectau'n defnyddio algorithmau dysgu dwfn ac AI i feintioli ysbwriel.



Figure 18 - DJI Matrice 300 Drone in flight

Awgrym – Mae arolygon o'r awyr yn ffordd wych o asesu glanweithdra fel cipolwg mewn amser ond fe allai fynd ymhellach o ran cynnal asesiadau dros gyfnod hwy, e.e. dewis sampl ar hap bob blwyddyn, ond cynnwys cam o ddychwelyd i strydoedd gyda lefelau uchel er mwyn dangos gwelliannau.

'Effeithiau COVID-19 ar weithgareddau casglu ysbwriel ar Forlin ac Afonydd Cymru 2020'

Bu i brosiect yn yr Alban dan y teitl 'SCRAPbook' ddefnyddio patrolau awyr sifil y DU, ac awyrennau ysgafn anfasnachol i greu map o ffotograffau o'r awyr i ddangos y broblem gyda gwastraff yn cronni ar yr arfordir.

Gweler rhagor o wybodaeth yma:

<https://scrapbook-scotland.org.uk/wp-content/uploads/2020/04/2019-20-SCRAPbook-Update.pdf>

Bu i'r prosiect fod yn llwyddiant mawr a chan weithio ar y cyd â'r *Civil Air Patrol (Sky Watch)* a'r Gymdeithas Cadwraeth Morol, maent wedi llunio casgliad o ddata gofodol er mwyn deall y broblem yn well ac edrych ar sut i'w thaclo.

Gellid gwneud hyn yng Nghymru, ac efallai ei bod yn gyfle i ymgysylltu â'r *Civil Air Patrol* ac hefyd i ddefnyddio technoleg UAV neu Drôn.

Awgrym – Mae dronau yn dod yn fwyfwy amlwg mewn bywyd bob dydd ac mae perchnogaeth ohonynt yn tyfu bob dydd. Gellid defnyddio peilotiaid drôn proffesiynol i ymgymryd â'r prosiect yn y lle cyntaf er mwyn profi'r cysyniad a mireinio'r fethodoleg, ond nid oes unrhyw reswm pam na all perchnogion dronau anfasnachol gyfrannu at y gyfres ddata hefyd.

Y cwbl fyddai angen iddynt ei wneud yw hedfan dros eu traeth neu afon leol ychydig o weithiau bob blwyddyn, byddai modd gosod paramedrau i safoni'r hediadau hyn, fyddai'n dod allan o'r prosiect sgopio gwreiddiol.

Byddai modd defnyddio'r data hwn ar gyfer:

- Meintioli ysbwriel.
- Adnabod unrhyw groniadau / eitemau peryglus.
- Mapio lleoliadau / manau problemus.
- Pennu tarddiad y gwastraff/ysbwriel.
- Dod o hyd i ddatrysiadau i gasglu ysbwriel.

Mae prosiectau yn digwydd yn Ewrop sy'n defnyddio dronau i feintioli ysbwriel yn y cefnfor ac ar y lan: <https://litterdrone.eu/?lang=en>

Mae rhai, megis y prosiect MARLIT yng Nghatalonia yn defnyddio AI i adnabod ysbwriel o'r awyr yn awtomatig: <https://thenextweb.com/neural/2021/02/10/anti-trashbug-ai-scours-sky-snaps-to-spot-sea-plastic/>

Mae angen cofleidio'r math hwn o dechnoleg a'i ddefnyddio ar gyfer prosiectau adeiladol i daclo'r broblem.



Ffigwr 19 – Erthygl o BBC News <https://www.bbc.co.uk/news/world-europe-isle-of-man-45354509>

6. Casgliad – Dyfodol heb COVID-19



Ffigwr 20 - 'Cofiwch Dryweryn' neu 'Cofid'?

Mae'r dyfodol yn edrych yn fwy disglair wrth i bobl gael eu brechu a lefelau'r haint yn dod i lawr drwy'r cyfnod clo. Bydd pobl yn dal i fod yn anfodlon i ddod ynghyd mewn grwpiau mawr am gyfnod eto ac felly rydym angen ystyried ffyrdd i weithio o amgylch hyn.

Mae'r pandemig COVID-19 wedi cael effaith ddinistriol ar fywydau ledled y byd ac wedi cipio sawl bywyd.

Efallai y bydd angen i unigolion, grwpiau a Llywodraethau feddwl yn wahanol am sut yr ydym yn taclo problemau amgylcheddol, megis ysbwriel, yn y dyfodol.

Y peth cadarnhaol i ddod yn sgil COVID-19 yw ein bod yn gallu addasu, ac y gallwn ddod o hyd i ffyrdd gwahanol o weithio. Mae gorfod "aros yn lleol" am ran fwyaf y flwyddyn wedi gorfodi pobl i grwydro a dod i adnabod eu hardaloedd lleol gymaint yn well. Felly, maent wedi dod i'w werthfawrogi fwyfwy ac wedi dod yn fwy ymwybodol o unrhyw newidiadau a'r materion sy'n ei wynebu (gan gynnwys ysbwriel).

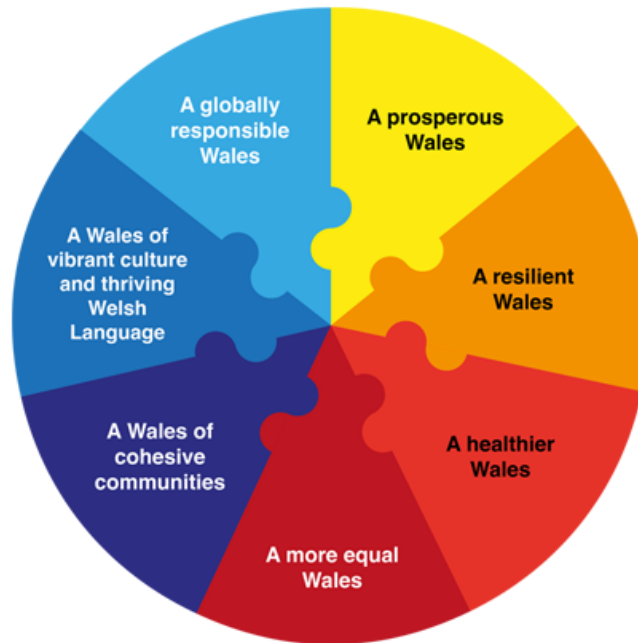
Dyma gyfle heb ei ail i ddatblygu'r syniadau hyn yn ddatrysiadau ymarferol sy'n galluogi

pobl i fwynhau'r amgylchedd a chwarae eu rhan i'w warchod / ei wella.

6.1. Teimlo'n ynysig a chynhwysiad

Un o'r pwyntiau a ddaeth yn amlwg yn yr arolwg oedd bod pobl yn teimlo'n ynysig os nad ydynt yn rhan o grŵp. Efallai y bydd pobl yn amharod i gasglu mewn grwpiau mawr yr haf hwn, hyd yn oed os bydd y cyfyngiadau yn caniatáu; mae'n hanfodol bwysig bod llesiant gwirfoddolwyr yn cael ei ystyried gydag unrhyw brosiect newydd arfaethedig.

Nawr, fwy nag erioed, mae angen rhoi sylw i'r nodau 'Llesiant' sydd wedi'u nodi yn 'Neddf Llesiant Cenedlaethau'r Dyfodol', Llywodraeth Cymru, pan fo gwirfoddolwyr ynghlwm â phrosiectau.



Ffigwr 21 – Deddf Llesiant Cenedlaethau'r Dyfodol

Mae nifer o'r nodau hyn wedi cael sylw yn yr arolwg, ac mae angen ystyried pob un ohonynt mewn unrhyw gynigion prosiect wrth symud ymlaen.

Mae'n bwysig bod ymgyrchoedd glanhau yn edrych ar effeithiau COVID-19 ac yn dysgu ohonynt, ac os ydynt yn digwydd eto yn y dyfodol, yna gall pobl fod yn weithredol a theimlo'n rhan o rywbeth, hyd yn oed os yw'r cyfyngiadau yn eu lle.

7. Atodiadau

7.1. Atodiad I

Arolwg plastigion yn ein cefnforoedd ac afonydd

Survey Monkey

C1. Eich enw

C2. Eich e-bost

C3. Derbyn newyddlen GWCT am y cyngor diweddaraf a newyddion am waith ymchwil. Gweler y Polisi Preifatrwydd am ragor.

C4. Pa weithgaredd(au) yr ydych yn rhan ohonynt ar forlin/afonydd Cymru?

Dewiswch un:

- Chwaraeon Dŵr
- Pysgota
- Cerdded
- Arall

C5. Sut mae COVID-19 wedi effeithio ar y gweithgareddau hyn?

C6. Ar raddfa o 1-10, pa mor gryf ydych chi'n teimlo am blastigion/gwastraff yn ein cefnforoedd/afonydd?

1 – Ddim yn bryderus 10 – Hynod bryderus

C7. A fyddwch chi'n bersonol, neu'r grŵp yr ydych yn ymwneud ag ef, yn casglu ysbwriel ar eich rhan chi o'r morlin neu afon?

Bydd(af)/Na fydd(af)

C8. A fyddech chi'n ystyried mynd ati i gasglu ysbwriel os fyddai'r gefnogaeth gywir yn ei lle?

Byddwn/Na fyddwn

C9. A yw COVID-19 wedi effeithio ar eich ymdrechion casglu ysbwriel?

Do/Naddo

C10. Ydych chi wedi gweld cynnydd neu ostyngiad mewn gwastraff yn ystod y Pandemig?

- Cynnydd
- Gostyngiad
- Dim newid

C11. Beth fyddech chi'n ei ddweud yw'r agwedd bwysicaf fyddai yn gwneud i chi / yn eich helpu i fynd ati i gasglu ysbwriel?

- Swyddog prosiect i'ch cefnogi chi/eich grŵp
- Y Cyngor yn dod i nôl yr ysbwriel
- Offer i wneud y gwaith casglu

- Arall (nodwch os gwelwch yn dda)

C12. A fyddech chi'n fodlon gweithio â grwpiau defnyddwyr yn y dyfodol, h.y. grwpiau arfordirol yn gweithio gyda grwpiau afonydd ac i'r gwrthwyneb?

Byddwn/Na fyddwn

C13. Sut ydych chi'n teimlo y dylem ymdrin â'r broblem plastigion yn ein hamgylchedd?

- Mwy o weithgareddau casglu ysbwriel i gael gwared ar wastraff.
- Mwy o raglenni addysg.
- Stopio plastigion yn eu tarddiad, h.y. chwilio am rywbeth amgen.
- Arall (nodwch fanylion os gwelwch yn dda)

C14. Os yw'r pandemig a'r cyfyngiadau a ddaw yn ei sgil yn dal i fod yn eu lle yr haf nesaf, ydych chi'n teimlo y bydd eich gweithgareddau yn cario ymlaen?

Ydw/Nac ydw

C15. A fyddech chi'n fodlon trafod eich arolwg mewn mwy o fanylder?

Byddwn/Na fyddwn

7.2. Atodiad 2

Yr holl sylwadau yn ymwneud â chwestiwn 5 yr Arolwg.

C5. Sut mae COVID-19 wedi effeithio ar y gweithgareddau hyn?

'Llai o ymweliadau pysgota a llai o bresenoldeb ar yr afon i gyfyngu ar y potsio'

'Mae wedi fy atal rhag pysgota mewn lleoliadau ynysig ymhell o bob cyswllt dynol, a llawer llai nag yn yr archfarchnadoedd a'r parciau dinesig ac ati'

'Heb bysgota o gwbl, wedi dal yn gaeth rywle arall'

'Yn ystod cyfnodau clo, ni chaniatawyd unrhyw weithgareddau dŵr yng Nghymru'

'Roedd y cyfyngiad teithio 5-milltir o'r cyfeiriad cartref yn cyfyngu ar ein gweithgareddau'

'Cafodd y dyfroedd eu cau gan awdurdod y porthladd, felly nid oeddem yn medru defnyddio'r cwch'

'Nid wyf wedi medru casglu ysbwriel mor aml'

'Lleihau hyd ac amllder ymarfer corff'

'Presenoldeb cynyddol gan gerddwyr, cerddwyr cŵ n, gwylwyr adar a gweithgareddau cyffredinol gan y cyhoedd'

'Yn eu hatal gan mwyaf. Dim hela adar gwyllt ac ychydig iawn o bysgota.'

'Yn ystod y cyfnod clo/clo byr, roedd yn rhaid mynd am dro i fannau oedd modd cael mynediad atynt wrth gychwyn/gorffen yn y cartref. Y tu allan i'r cyfnod clo, mae wedi bod yn bosib gyrru ymhellach i gerdded mewn rhannau gwahanol o'r Gŵyr.'

'Yn bersonol, ddim o gwbl...gwaith wedi oedi gweithgareddau yn gyfan gwbl am y tro, ond yn gobeithio y bydd pethau'n ailgychwyn ar ôl y cyfnod clo byr'

'Gallu cyfyngedig i deithio i wahanol ardaloedd i fynd am dro'

'Gan fy mod mewn ardal wledig, nid yw fy ngherdded wedi cael ei effeithio.'

'Wedi'i gyfyngu i'r ardal leol yn ystod y cyfnodau clo'

'Heblaw am y cyfyngiadau teithio, ddim o gwbl.'

'Llawer llai – llai o weithgareddau, digwyddiadau a phobl ar yr arfordir'

'Methu ymweld â'r môr ond wedi bod yn mynd i'r afonydd a'r llynnoedd'

'Cynnydd mewn unigolion sy'n mynd i bysgota fel ffordd o ymarfer corff, a arweiniodd at fwy o ysbwriel yn cael ei adael ar ôl'

'Mae gweithgareddau pysgota na ellir eu gwneud drwy gerdded i'r lleoliad wedi cael eu tarfu.'

'Wedi cyfyngu ar y sesiynau glanhau traethau oedd yn cael eu trefnu'

'Cyfyngiadau teithio a rhai llwybrau yn rhy gul ar ran llwybrau arfordir. Hefyd, mwy o bobl o gwmpas gan nad oedd modd iddynt fynd dramor.'

'Yn ddifrifol o ran pysgota'

'Fel sefydliad sydd â gorsafodd glanhau traethau ar arfordir Cymru, rydym wedi gorfod eu tynnu i ffwrdd, ymchwilio i lanedyddion addas i'r traeth, a chodi arian i dalu amdanynt.' 2minute beach clean.

“Yn ystod y cyfnod clo, nid oedd modd mynd i mewn i'r dŵr. Wedi cerdded digonedd ar hyd y llwybr arfordir a cherdded ar y traeth yn lle hynny. Y tu allan i'r cyfnod clo, parhau i aros yn lleol wnes i o ran fy ngweithgareddau, ac roedd hi'n llawer prysurach na'r arfer yn ystod y cyfnodau gwyliau.”

“Roedd afonydd a llynnoedd wedi cau i bysgotwyr am gyfnod yn ystod y cyfnod clo”.

“Mae'r canllawiau'n awgrymu bod cyfyngiad ar chwaraeon dŵr er mwyn lleihau'r pwysau ar y gwasanaethau brys”.

“Dim ond wedi cerdded ger ein afon leol ac wedi methu â cherdded ar hyd y llwybrau arfordir eleni.”

“Rydym yn glwb caiacio môr a bu i'r feirws oedi dechrau ein gweithgareddau a chanslwyd nifer o gyrisiau technegol”.

“Mae gwirfoddolwyr wedi parhau i ddefnyddio eu hamser ymarfer corff i gadw'r pentref yn rhydd o ysbwriel. Mae nifer o drigolion ac ymwelwyr yn parhau i gerdded ar y lonydd ac yn y pentref. Dal peth ysbwriel, gan gynnwys ysbwriel o geir.”

“Roeddem yn osgoi'r traethau yn yr haf pan oedd twristiaid yn cael dod i Sir Benfro gan ei bod yn rhy brysus ac roeddem yn poeni oherwydd y pandemig.”

“Nid ydym wedi bod yn weithredol yn ystod y cyfnod hwn gan bod nifer o'n gwirfoddolwyr yn y categori bregus. Hefyd, tan yn ddiweddar, ni fyddai modd i ni gael gwaredu'r ysbwriel yr oeddem yn ei gasglu”.

“Dan ganllawiau Cadwch Gymru'n Daclus, ac yna ganllawiau Cyngor Sir Gâr, nid oeddwn yn cael mynd ati i wneud unrhyw weithgareddau casglu ysbwriel am nifer o fisoedd ac ni wnaeth gwasanaeth y Pencampwyr Ysbwriel (casglu ysbwriel) ailgychwyn hyd fis Hydref.”

“Bu i'r cyfnod clo llawn gau'r llwybr arfordir, er ein bod wedi parhau i fod â mynediad at yr afon.”

“Cafodd padl-chwaraeon ei effeithio ynghyd â sawl camp arall yn ystod y cyfnod clo. Yn ystod y cyfnod clo cyntaf, cafodd yr holl weithgareddau eu gwahardd ond yn raddol cafodd y cyfyngiadau eu llacio pan dderbyniodd LIC bod padl-chwaraeon yn ffurf dilys o ymarfer corff, cyhyd â'i fod yn digwydd ger y cartref. Ers y cyfnod clo, mae cynnydd sylweddol wedi bod yn niddordeb pobl sy'n dymuno cymryd rhan mewn padl-chwaraeon.”

“Mae cyfnodau clo maith ac/neu cyfyngiadau teithio wedi fy atal rhag ymgysylltu â'r gweithgareddau hyn.”

“Methu cymryd rhan mewn syrffio, hwylyfyrddio a 'wing foiling' yn ystod y cyfnod clo cychwynol na'r cyfnod clo byr ac yn methu syrffio mewn gwirionedd yn ystod cyfnod clo lleol Conwy oherwydd y diffyg tonnau syrffio yn y sir”.

“Mae cludiant cyhoeddus wedi'i gyfyngu, sy'n golygu na allaf gyrraedd y lleoliadau hyn. Mae'r meysydd parcio wedi cael eu cau i ffwrdd hefyd. Roedd y cyfnod clo yn fy nghyfyngu i'm milltir sgwâr, sy'n rhy bell o'r traethlin i gerdded yno ac mae'r unig afon o fewn pellter cerdded ger traffig prysur, felly nid yw'n heddychlon iawn.”

“Mae'r gwaith arolygu wedi'i effeithio ond roedd yn rhaid parhau i gynnal y fferm wystrys a gwneud y gwaith hwsmonaeth stoc. Mae defnyddio cychod hamdden wedi'i oedi am lawer o'r cyfnod ac mae traffig cychod ar hyd yr arfordir wedi lleihau'n sylweddol.”

“Methu gwahodd gwirfoddolwyr i gynorthwyo â'r gwaith cynefinoedd, arolygon rhywogaethau a chasglu ysbwriel ar y traeth”.

“Ddim felly, fel arfer rwyf yn mynd â'r ci am dro ar fy mhen fy hun ac rwyf yn parhau i wneud hynny gan amlaf gydag un ffrind ond mae'n rhaid cadw pellter cymdeithasol”.

“Methu trefnu sesiynau glanhau traethau i grŵp (Friends of Anglesey Coastal Path: FOACP); cyfyngiadau ar gerdded grŵp FOACP ond teithiau cerdded unigol yn parhau i ddigwydd; ddim wedi bwrw ymlaen â'r caiacio eleni yn sgil materion cadw pellter cymdeithasol.”

“Gan fod modd i ni gerdded i ffwrdd oddi wrth y cyrchfannau twristiaid prysur, nid ydym wedi'n heffeithio mor ddrwg â hynny”.

“Bellach, nid oes jet sgis ac ati'n gadael llwybr o ddisel ar yr arwyneb, Llai o ysbwriel. Yr hyn yr wyf yn dod o hyd iddo yw mwy o hen falurion, leins pysgota, mân ddarnau o bolystyren, a darnau o fagiâu plastig, hancesi papur ac ati.”

“Do, yn ystod y cyfnod clo. Wnes i ddim gadael y tŷ am fisoedd gan bod y plant adref o'r ysgol a minnau'n gweithio o gartref”.

“Wedi cynyddu'r gweithgarwch hwn yn fy ardal leol (coedlannau ac afonydd) gan bod gen i fwy o amser rhydd pan oeddwn ar ffyrlo, fodd bynnag, wedi lleihau fy ngallu i wneud hyn ar hyd yr arfordir/aberoedd”.

“Chwaraeon dŵr a physgota'n llawer llai aml na'r arfer. Cerdded yn ôl yr arfer gan fy mod yn byw ger Llwybr Arfordir Cymru.”

“Yn 2019, cynhaliais 9 digwyddiad casglu ysbwriel, yn 2020, dim ond 2. Roedd y cyfnod clo Covid yn golygu nad oedd llawer o gyfle ar gael i bobl ymgasglu mewn grwpiau. Felly, nawr, rwyf yn tueddu i gasglu ar fy mhen fy hun gan amlaf.”

7.3. Atodiad 3

Holl sylwadau mewn perthynas â chwestiwn 9 yr Arolwg.

C9. A yw COVID-19 wedi effeithio ar eich ymdrechion casglu ysbwriel?

“Wedi methu ein digwyddiad casglu ysbwriel blynyddol yn y gwanwyn 2020”.

“Gan nad ydym wedi medru mynd i ganwio, nid ydym wedi bod ar y dŵ r i gasglu plastig ac ati.”

“Dim ond rhyw ychydig o weithiau mae'n clwb wedi bod allan ar yr afon eleni.”

“Methu annog pobl i ddefnyddio'r gorsafoedd 2-minute beach clean”.

“Heb gymryd rhan yn nigwyddiad gwyllo traethau blynyddol MCS arferol. Ni allai fod yn gyhoeddus yn sgil COVID-19. Mi allwn fod wedi'i wneud gyda ffrindiau a theulu ond roeddwn rhy brysur gyda gwaith ar y pryd.”

“Nid yw'n grŵp wedi bod yn cwrdd yn sgil cysgodi a hunan-ynysu”.

“Wedi troi cefn arnynt oherwydd y mesurau cadw pellter cymdeithasol”.

“Rydym yn lleihau cyswllt ac yn cyfyngu gweithgareddau Clwb o amgylch y canllawiau cadw pellter”.

“Nid ydym wedi medru cael mwy na 2 berson arall yn casglu ysbwriel ar yr un pryd.”

“Nid oedd gennym hawl i deithio ar siwrneion diangen felly ni allm yrru i'r traeth i gasglu ysbwriel”.

“Pryderus ynghylch dod i gyswllt â'r feirws ar ysbwriel neu o lygredd o garthion”.

“Mae aelodau Canoe Wales yn cymryd rhan mewn sesiynau casglu ysbwriel rheolaidd o amgylch ac o fewn afonydd, llynnoedd a'r traethlin; nid ydynt wedi medru gwneud hynny eleni gan fod cymaint o ddiwyddiadau wedi'u canslo. Mae clybiau yn cymryd rhan yn y digwyddiad hwn yn rheolaidd, ac yn ei ymestyn i gynnwys dyfroedd mewndirol - <https://www.sas.org.uk/our-work/beach-cleans/big-spring-beach-clean/>

“Cyrff Awdurdod Lleol ac elusennau ddim ar gael i helpu”.

“Dim ond yn medru ei wneud yn unigol.”

“Methu cael fy mhecyn casglu ysbwriel gan y Cyngor gan bod eu heiddo wedi cau, nid oedd grŵpiau'n cael cwrdd felly nid oedd unrhyw sesiynau casglu ysbwriel yn cael eu hysbysebu, ac roedd rhai presennol yn cael eu canslo.”

“Nid yw wedi effeithio fy nghasglu ysbwriel i fy hun ond mae wedi bod yn anodd i Cadwch Gymru'n Daclus ac eraill i drefnu sesiynau grŵp”.

“Mwy o ysbwriel a llai o gasglwyr rheolaidd yn mynd ati i gasglu ysbwriel Y GENHEDLAETH HŶN”

“Methu trefnu sesiynau casglu ysbwriel grŵp fel y nodwyd. Ni fyddai'r yswiriant yn ddilys.”

“Mae sesiynau casglu ysbwriel wedi'u trefnu wedi cyfyngu ar niferoedd ac maent yn llai aml. Dwi'n dewis a dethol fy ngweithgareddau casglu ysbwriel yn sgil yr halogiad posib.”

“Dim ond yn lleol yr oeddwn yn casglu ysbwriel, ac rwyf yn dal i wneud hynny.”

“Rwyf yn arwain ymgyrch gydweithredol sy'n ceisio tacllo llygredd plastig drwy addysgu a datrysiadau ymarferol. Mae glanhau traethau wedi bod yn anodd eleni, gan bod rheolau wedi newid llawer ac nid yw digwyddiadau wedi'u trefnu wedi bod yn cael eu caniatáu bob amser.”

“Mae'r cyfyngiad teithio pum milltir wedi atal y pysgotwyr sydd fel arfer yn glanhau ar ôl pobl eraill.”

“Dwi’n cysgodi, mor ofnus y gallaf ddal y feirws gan bod cymaint o ysbwriel o gwmpas.”

7.4. Atodiad 4

Yr holl sylwadau yn ymwneud â chwestiwn 10 yr Arolwg.

C10. Ydych chi wedi gweld cynnydd neu ostyngiad mewn gwastraff yn ystod y Pandemig?

- Cynnydd
- Gostyngiad
- Dim newid

“Poteli un-tro yn dal i arnofio ym mhobman”

“PPE yn bennaf, ond hefyd ysbwriel gan bobl sy’n defnyddio’r traeth gan bod y tafarndai ar gau”

“Mwy o ysbwriel ar ymyl y ffordd ac ysbwriel gan ymwelwyr/defnyddwyr traethau. Mae masgiau yn amlwg! Ac hefyd mwy o farbeciws tafladwy sy’n bryder mawr. Fel arall, mwy o’r un peth.”

“Llai yn ystod y cyfnod clo byr ond ar benwythnosau mae llawer o ymwelwyr sy’n mynd i’r traeth yn gyrru drwy’r pentref ac weithiau’n gadael ysbwriel...caniau yn bennaf”

“Yn bendant mae mwy o PPE”

Pobl yn dal i fynd allan i dipio, y domen ddim ar agor more aml, ac ati.”

“Llai o ysbwriel yn y lle cyntaf ond unwaith yr oedd y llefydd bwyd cyflym ar agor eto, roedd pethau’n ôl i normal. Bellach, mae masgiau ymhobman. Hefyd, mwy o dipio slei bach.”

“Mae llawer llai o ysbwriel wedi bod yn dod i fyny’r afon ond mwy o ysbwriel gan bobl ar y lan”

“Mwy o blastig ar y traeth”

‘Byddaf i’n glanhau traeth – ysbwriel yn dal i ddod i mewn o’r môr. Er hynny, rwyf wedi gweld gostyngiad mewn cetris gwn – llai o longau mordaith gyda gweithgareddau saethu colomennod clai’

‘Llai o ddeunydd pecynnu bwyd cyflym yn y lle cyntaf. Bellach peth PPE wedi cael ei daflu’

‘Masgiau a menig yn fwy amlwg nag oeddynt cyn y cyfnodau clo.’

‘I ddechrau, gwelais lawer llai o ysbwriel na’r arfer heblaw am rai enghreifftiau o dipio slei bach. Fodd bynnag, ers i’r cyfnod clo lacio, rwyf wedi gweld tystiolaeth o fwy o ysbwriel mewn mannau oedd yn arfer bod yn dawelach. Fel arfer yn cael ei adael ar ôl i grŵp / teulu gael picnic.’

‘Llai o ymwelwyr yn golygu llai o ysbwriel, ond nid yw’r ysbwriel sy’n cael ei olchi i’r lan gan y llanw wedi newid’

‘O bosib mae mwy gan bod mwy o bobl yn cerdded ar draethau ac yn taflu ysbwriel ac ati, ac yna nid wyf yn ymwybodol o unrhyw sesiynau casglu ysbwriel sy’n cael eu trefnu’n lleol.’

‘Nid oedd digwyddiadau casglu ysbwriel yn digwydd gymaint â hynny, os o gwbl, yn ystod y cyfnodau clo ac roedd clirio’r ysbwriel yn ddibynnol ar y Cyngor/gwasanaethau lleol.’

‘Mae’r defnydd o draethau yn ystod y cyfnod clo wedi lleihau defnydd y cyhoedd o’r traethau a’r aberoedd lle’r ydym yn gweithio. Y cyhoedd yw prif ffynhonnell yr ysbwriel (poteli a deunydd pecynnu) yr ydym yn ei weld. Mae’r ysbwriel pysgota arferol yn parhau yr un fath.’

‘I ddechrau yn ystod y cyfnod clo, roedd y diffyg ymwelwyr i’r traeth yn golygu bod llai o ysbwriel gan ymwelwyr, ond pan gododd y cyfyngiadau yn yr haf, roedd yr ysbwriel yn waeth nag erioed’.

‘Mae llawer llai ar y traeth yn ystod y cyfnod clo, ond roedd y lefelau’n hurt o uchel pan ddaeth pawb yn ôl ar ôl y cyfnodau clo.’

'Bu gostyngiad mewn gwastraff morol, yn enwedig o ran pysgota masnachol, o bosib yn sgil llai o wyntoedd gorllewinol. Cynnydd mewn ysbwriel 'fly-camping', pan oedd gwerylloedd ar gau ar ddechrau'r haf. Bellach, mae gwyntoedd cryf gorllewinol wedi dychwelyd, mae ysbwriel morol hefyd yn dychwelyd.'

'Gormod o ffactorau i ddweud p'un a yw Covid wedi cael unrhyw effaith.'

'Llai o ysbwriel mawr, er bod digon o ficroblastigion o gwmpas o hyd.'

'Yn ystod ymarfer corff dyddiol, rwyf wedi sylwi ar wastraff ac yn parhau i wneud hynny. Yn ystod adegau penodol o'r flwyddyn fodd bynnag, pan ddaeth y cyfnod clo i ben, roedd swm yr ysbwriel a'r gwastraff ar hyd ein traethlin yn dilyn pobl yn ymgynnull, yn frawychus.'

'Mae cynnydd wedi bod mewn ysbwriel ymwelwyr. Mewn rhai achosion, mae hyn gan bod y biniau wedi bod yn llawn gan bod y casgliadau wedi bod yn llai aml. Fodd bynnag, mae rhai pobl yn hurt ac yn gadael eu hysbwriel lle bynnag y gallant ei adael.'

'Gostyngiad yn y lle cyntaf, gan bod llai o bobl o gwmpas mewn natur; fodd bynnag, wrth i bethau ddechrau llacio eto bu cynnydd mawr, yn enwedig pan wnaeth siopau bwyd cyflym agor eto gyda'r 'drive thrus', roedd y gwastraff yn yr wythnosau cyntaf yn syfrdanol.'

'Llai o ysbwriel gan dwristiaid, ond yr un faint o'r diwydiant pysgota.'

'Mae patrwm tymhorol i ysbwriel yma; mae'r haf yn fwy seiliedig ar ymwelwyr ac mae'r gaeaf yn fwy dibynnol ar y tywydd.'

8. Deunydd Cyfeiriol

GBBC 2020 Results. (diddyddiad). Adferwyd o https://www.mcsuk.org/news/gbbc_2020_results

Llywodraeth Cymru. (diddyddiad). Adferwyd o Marine Protected Area Network Management Framework for Wales 2018-2023: <https://gov.wales/sites/default/files/publications/2018-10/marine-protected-areas-network-management-framework-for-wales-2018-2023.pdf>

Ocean Unite. (diddyddiad). Adferwyd o Ocean Unite: <https://www.oceanunite.org/issues/marine-plastic-pollution-2/>

WWF. (diddyddiad). Adferwyd o <https://www.wwf.org.uk/updates/how-does-plastic-end-ocean>