

# Canllaw adnabod rhywogaethau estron morol dewisol

Mae y 47 rhywogaethau yn y canllaw hwn yw gwymon ac anifeiliaid morol estron y gellir eu canfod:

- mewn porthladdoedd a marinas
- ar gyrff llongau
- ar offer pysgota neu offer dyframaethu
- ar lannau naturiol

## Nodweddion allweddol

Mae'r canllaw wedi'i anelu at weithredwyr morol a dyframaethu, pysgotwyr y glannau, perchnogion cychod hamdden, pobl â diddordeb mewn chwaraeon dŵr, a phawb sydd â diddordeb mewn cynnal moroedd iach a chynhyrchiol.



# Cynnwys

Gwymon Sargaso *Sargassum muticum*  
Morwial Asennog *Undaria pinnatifida*  
Lleidr Wystrys *Colpomenia peregrina*  
Gwymon Bachog *Asparagopsis armata*  
Gwymon Tafod y Cythraul *Grateloupia turuturu*  
Chwyn Pompom *Caulacanthus okamurae*  
Gwymon Bachog Bonnemaision *Bonnemaïsonia hamifera*  
Chwynnyn Pileni Euraid *Botryocladia wrightii*  
Chwynnyn Dafadenog *Agarophyton vermiculophyllum*  
Alga Gwyrdd *Codium fragile isrywogaeth fragile*

Sbwng *Celtodoryx ciocalyptoides*  
Anemoni Melyn rhesog *Diadumene lineata*  
Tiwblyngyr Trwmped *Ficopomatus enigmatus*  
Tiwblynghyren Drumiog *Hydroïdes ezoensis*

Wystrysen y Môr Tawel *Magallana gigas*  
Wystrysen Chile *Ostrea chilensis*  
Cyllell Fôr America *Ensis leei*  
Cragen Forwyn Fwyaf *Mercenaria mercenaria*  
Cragen Las y Graig Asia *Arcuatula senhousia*  
Cragen Las Ffug Conrad *Mytilopsis leucophaeata*  
Ewin Mochyn *Crepidula fornicata*  
Gwichiad Moch Gwythiennog Rapa *Rapana venosa*  
Gwichiad Coliog America *Urosalpinx cinerea*  
Gwichiad Coliog Asia/Japan *Ocenebrellus inornatus*

Bryosoad Coch *Bugula neritina*  
Bryosoad Llwydfelyn Cudynnog *Tricellaria inopinata*  
Bryosoad Crych Coch *Watersipora subatra*  
Bryosoad Crych Oren *Schizoporella japonica*

Gwyran Darwin *Austrominius modestus*  
Gwyran Resog *Amphibalanus amphitrite*  
Gŵydd Fôr *Hesperibalanus fallax*  
Berdys-main Japan *Caprella mutica*  
Cranc Traeth Asia *Hemigrapsus sanguineus*  
Lleidgranc Fflat Harris *Rhithropanopeus harrisi*  
Cranc Pigog Coch *Paralithodes camtschaticus*  
Lleidgranc Say *Dyspanopeus sayi*  
Cranc Manegog Tsieina *Eriocheir sinensis*  
Cimwch Americanaidd *Homarus americanus*  
Copyn y Traeth Japan *Ammothea hilgendorfi*

Chwistrell Fôr ag Ymylon Oren *Corella eumyota*  
Chwistrell Fôr Gwmpawd *Asterocarpa humilis*  
Chwistrell Fôr Ledr *Styela clava*  
Chwistrell Fôr Clogyn Oren *Botrylloides violaceus*  
Chwistrell Fôr San Diego *Botrylloides diegensis*  
Chwistrell Fôr Garped *Didemnum vexillum*  
Chwistrell Fôr Ymgripiol *Perophora japonica*

Am ragor o wybodaeth, ewch i'r porth gwybodaeth am rywogaethau anfrdorol [www.nonnativespecies.org](http://www.nonnativespecies.org)

# Gwymon Sargaso (*Sargassum muticum*)

Alga brown



**Disgrifiad:** Gwymon mawr, brown-olewydd, sydd â ffrondau dros 1 m o hyd. Mae prif echelin neu goesyn sy'n cynnwys canghennau eilaidd bob yn ail yn gwneud iddo edrych fel 'lein ddillad' pan fo allan o'r dŵr. Mae gan y canghennau ddeilios bychan a gwastad a chwysigod nwy sfferaidd.

**Cynefin:** Mae'n tyfu ar arwynebau caled mewn pyllau rhwng creigiau ac mewn dŵr bas, dim dyfnach na 5 m fel rheol.

**Newidiadau tymhorol:** Parhaol, ond mae'r canghennau'n marw yn yr hydref a dim ond y gludafaelion bychan, isaf sydd ar ôl dros y gaeaf.

## Nodweddion arbennig



**Mae'n debyg i:** Rhai o rywogaethau *Cystoseira*, ond mae'r rhain yn llai (hyd at 60 cm o hyd), yn drwchus ac mae'r canghennau'n fwy afreolaidd.

# Morwial Asennog (*Undaria pinnatifida*)

Alga brown



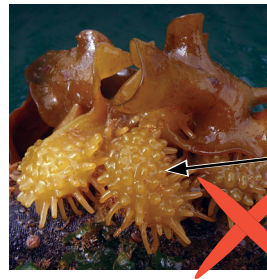
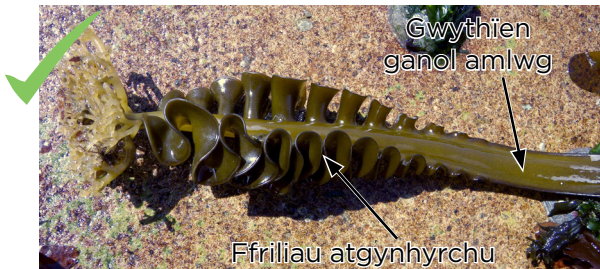
**Disgrifiad:** Gwymon mawr, eurfrown 1 i 2 m o hyd, sydd â ffrond ag iddo ymylon byseddog a gwythien ganol, a ffriolau sy'n atgynhyrchu uwchben y gludafael sy'n debyg i wreiddyn.

**Cynefin:** Mae'n tyfu ar unrhyw arwyneb caled naturiol neu artiffisial, gan gynnwys ar greigresi, coblau, cerrig llaid, cregyn, angorfeydd, pontynau a chyrff cychod, o'r rhynglanw isel i lawr i 18 m.

**Newidiadau tymhorol:** Mae'r unigolion yn rhai unflwydd yn bennaf: mae planhigion sy'n ifanc yn y gwanwyn yn hen ac wedi'u gorchuddio â thyfiant erbyn yr hydref. Recriwtio eto yn ystod y gwanwyn nesaf o gyfnod microsgopig.

**Mae hefyd yn cael ei alw yn:** Gwymon Japan.

## Nodweddion arbennig



**Mae'n debyg i:** Mae modd adnabod y gwymon brodorol *Sacchoriza polyschides*, *Saccharina latissima* (nid oes gan yr un o'r rhain wythien ganol) ac *Alaria esculenta*; *S. polyschides* oherwydd eu gludafaelion oddfog, ceinciog. Mae gan *A. esculenta* wythien ganol amlwg ond nid oes ganddo lawer o ffrondau rhanedig na ffriolau atgynhyrchu uwchben y gludafael.

# Lleidr Wystrys (*Colpomenia peregrina*)

Alga brown

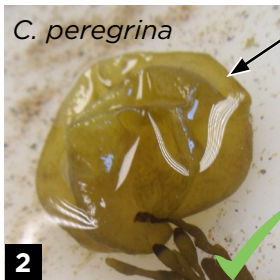


**Disgrifiad:** Sffêr gwag chwyddedig ag iddo furiau tenau, â diamedr o 3-9 cm fel arfer, ond gall fod hyd at 25 cm, a lliw gwyrdd olewydd neu felyn-brown. Yn rhwygo fel papur. Ynglwm wrth ffilantau tebyg i wreiddiau o bwynt unigol ar ei waelod.

**Cynefin:** Yn tyfu mewn pyllau glan môr, ac yn sownd ym mathau eraill o wymon, ac yn glynu wrth arwynebau caled naturiol neu artiffisial, gan gynnwys creigiau, cregyn a badbontydd, o'r parth rhynglanwol i'r parth islanwol fas. Yn ffafrio ardaloedd cysgodol.

**Newidiadau tymhorol:** Mae'r cam atgenhedlol a ddisgrifir yma'n digwydd ac i'w weld o ddechrau'r haf hyd at ddiwedd yr hydref. Mae sbesimenau ifanc yn esmwyth, ac mae rhai hŷn yn fwy crychiog.

## Nodweddion arbennig



Yn wag a phapuraidd

Sbwnglyd, gelatinaidd

## *Leathesia marina*



**Nodweddion arbennig:** Pelen wag a llyfn â gwead papuraidd sych sy'n hawdd ei rwygo; nid yw'n torri'n ddarnau wrth ei rhwbio rhwng bys a bawd. Gellir ei ddrysu â'r *Leathesia marina* brodorol, sy'n llai, yn teimlo'n sbyngaid o'i gyffwrdd, ag arwyneb gelatinaidd, ac sy'n torri'n ddarnau o'i rwbio rhwng bysedd.



**Disgrifiad:** Mae canghennau cudynnog trwchus yn ffurfio gwymon hir, tebyg i gôn neu bluen, hyd at 30 cm o hyd. Mae ganddo ganghennau nodedig tebyg i dryfer gydag adfachau sy'n cysylltu'r gwymon hwn â morwellt ac algâu eraill. Rhos-binc, melyn-binc neu wyn-binc.

**Cynefin:** Mae'r rhan cudynnog hon o'r alga (fel sydd yn y llun ac fel y disgrifir yma) i'w gweld mewn pyllau dwfn neu fas, cynefinoedd arfordirol cysgodol, yn aml yn sownd i wymon eraill ag adfachau.

**Newidiadau tymhorol:** Mae darnau byw i'w gweld drwy gydol y flwyddyn ac maent yn adffurfio i'w cyflwr aeddfed rhwng mis Gorffennaf a mis Hydref. Mae tymheredd y môr ym Mhrydain ac Iwerddon yn atal unrhyw atgenhedlu rhywiol arwyddocaol. Lluosogi llystyfol sy'n gyfrifol am ledaeniad a goresiad yn bennaf.

## Nodweddion arbennig



Canghennau tebyg i dryferi gydag adfachau

**Mae'n debyg i:** *Bonnemaisonia hamifera* a *Vertebrata byssoides*. Mae'r tryferi'n gwneud yr *Asparagopsis* yn wahanol i rywogaethau eraill.



**Disgrifiad:** Llafnau coch hyd at 1 m o hyd, yn aml gyda darnau cul yn ymestyn o'r ymylon. Man cydio bychan iawn a 'choesyn' byr iawn cyn i'r llafn ledaenu. Llithrig i afael ynddo, ond nid yw'r teimlad llysnafeddog yn trosglwyddo i'r bysedd.

**Cynefin:** Gan amlaf ar bontynau marinas, bwiau mordwyo, ac ati; hefyd ar gerrig mân yn y pyllau islanw bas ac yn y pyllau rhynglanw is mewn safleoedd cysgodol.

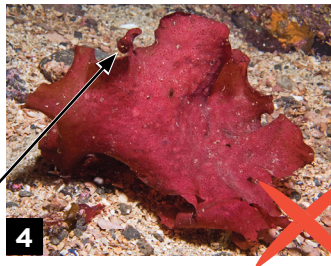
**Newidiadau tymhorol:** Ar gael drwy gydol y flwyddyn, yn enwedig ar bontynau marinas. Mae llafnau ifanc yn denau ac yn llithrig ond yn troi'n fwy trwchus ac yn fwy cadarn wrth fynd yn hŷn.

## Nodweddion arbennig



Llafnau hir sy'n ymestyn: *G. turuturu*

Llafnau byrrach ac alldyfiannau arennaid: *K. reniformis*



**Mae'n debyg i:** Y rhywogaeth frodorol *Kallymenia reniformis*, sy'n debyg o ran ansawdd a lliw, ond fel rheol mae gan *K. reniformis* lafn arennaid yn wahanol i *G. turuturu*; llafn byrrach; ac nid ydych yn debygol o'i weld ar bontynau. Mae algâu eraill mawr, llithrig, gwastad a choch wedi'u cyfyngu i'r manau islanw.

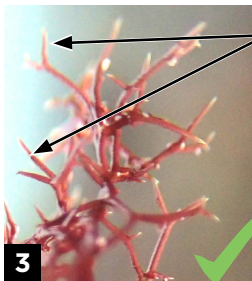


**Disgrifiad:** Math o wymon coch llachar i frowngoch â thaldra o hyd at 3 cm sydd fel arfer yn ffurfio talpiau sbringar o bompomau clymog sydd ynghlwm wrth ei gilydd trwy lawer o ludafaelau gwasgaredig. Mae gan bob pompom sawl prif gangen o siâp silindrig bras, gyda changhennau ochr byr, crwm, fforchiog, sy'n debyg i ddrain, yn ymestyn oddi wrthynt.

**Cynefin:** Y parth rhynglanwol canol ac is ar lannau creigiog sy'n weddol agored neu'n agored iawn. Yn aml yn ffurfio matiau afreolaidd, rhydd, mewn cymysgedd ag algâu tebyg eraill. Gellir hefyd ei weld yn tyfu ar fathau eraill o wymon ac ar gregyn gleision.

**Newidiadau tymhorol:** Lluosflwydd, yn debygol y gellir ei weld drwy gydol y flwyddyn. Mae sbesimenau ifanc ac iach â lliw coch llachar, ond efallai'n dod yn dywyllach ac yn fwy anhyblyg gydag oedran.

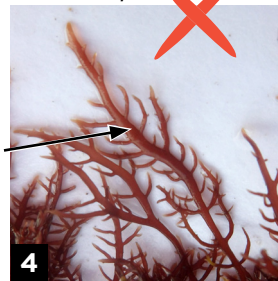
## Nodweddion arbennig



Canghennau coch llachar a chrwm, tebyg i ddrain

Echelin gwastadedig

*Gelidium* sp.



**Mae'n debyg i:** Rhywogaethau o'r genws *Gelidium*, ond nid yw'r rhain yn ffurfio pompomau, ac mae'r prif echelinau'n bendant yn fwy gwastadedig, ac yn aml yn gulach ar eu gwaelod, gyda changhennau ochr byr, sy'n aml mewn paru cyferbyn â'i gilydd, ac sydd â golwg pigyn neu lwy arnynt. *G. pulchellum*, y mae'n fwyaf hawdd cymysgu â hi yn ystod y gwanwyn cyn i siâp llwy y canghennau ochr ddatblygu.





Gametophyte cylch bywyd

Trailliella cylch bywyd



Graddfa 5 mm

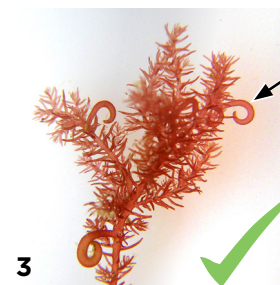
**Disgrifiad:** Gametoffyt (cylch bywyd haploid, lle cynhyrchir gametau) â ffrondau bregus, pluog o liw browngoch neu liw tebyg i borffor neu binc, sydd â phrif echelin unionsyth sydd ychydig yn wastadedig ac sydd â lled o 1 mm ac yn 25 cm o hyd. Yn ffurfio canghennau troellog o hyd anghyfartal. Fel arfer, mae'n glynu wrth algâu eraill trwy fachau â siâp bagl esgob. Mae 'Trailliella' (cam diploid lle cynhyrchir tetrasborau) yn dusw browngoch, ffilamentaidd, tebyg i wlân cotwm, â llawer o ganghennau, sydd â diamedr o hyd at 25 mm.

**Cynefin:** Mae gametoffytau fel arfer ynghlwm wrth greigiau, cregyn neu algâu eraill yn y parth islanwol bas. Gwelir y cam Trailliella mewn pyllau glan môr cysgodol ym mharth y lan is neu'r parth islanwol.

**Newidiadau tymhorol:** Ceir gametoffytau rhwng mis Mawrth a mis Mehefin, ac, er y gwelir y cam Trailliella drwy gydol y flwyddyn, mae fwyaf amlwg rhwng mis Hydref a mis Mawrth.

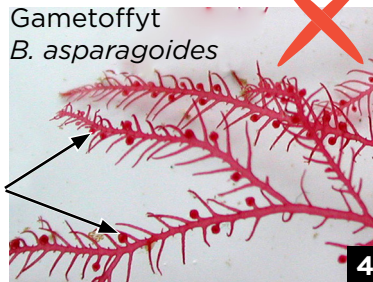
**Mae hefyd yn cael ei alw yn:** Y cam Trailliella fel gwllân cotwm pinc, *Trailliella intricata*.

## Nodweddion arbennig



Bachau siâp bagl esgob

Systocarpau



Gametoffyt *B. asparagoidea*

**Mae'n debyg i:** *B. asparagoidea*, nad oes ganddi'r bachau o siâp bagl esgob. Mae angen archwilio'r cam Trailliella â microsgop er mwyn ei wahaniaethu o'r un cam bywyd a welir yn *Asparagopsis armata*.

# Chwynnyn Pilenni Euraidd (*Botryocladia wrightii*)

Alga coch



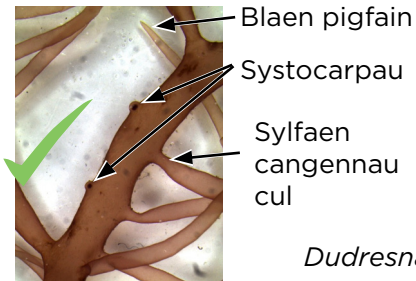
**Disgrifiad:** Gwymon disglair mawr (10-40cm o hyd), pinc golau, brown i goch tywyll. Mae'r ffrond yn feddal, yn llyfn ac yn llithrig, mae'r echelinau a'r prif ganghennau yn gyffredinol yn silindrog, yn dryloyw ac yn wag gyda changhennau wedi'u trefnu'n amrywiol yn gulach ar y gwaelod ac yn bigfain ar y brig. Mae rhai yn ganghennog iawn ac eraill yn llai felly. Mae'r gwymon yn cael ei gysylltu gan gludafael disgaid. Mae gan blanhigion benywaidd ffurfiau ffrwytho bach (hyd at 1.2mm mewn diamedr) o'r enw systocarpau (nodwla bach wedi'u codi) wedi'u gwasgaru ar ganghennau aeddfed.

**Cynefin:** Ar swbstrad caled naturiol ac artiffisial yn y rhynglanw isaf ac mewn pyllau; islanwol i 15m. Mae'n well ganddo gilfachau a baeau cysgodol.

**Newidiadau tymhorol:** Mae'r tymor tyfu yn ansicr, ond mae wedi'i ganfod yn y DU rhwng mis Mehefin a mis Medi.

**Gelwid gynt yn:** *Chrysymenia wrightii*.

## Nodweddion arbennig



*Dudresnaya verticillata*



**Mae'n debyg i:** Mae chwynnyn troellennog Dudresnay (*Dudresnaya verticillata*) yn debyg iawn o ran ffurf ond mae'n fwy blewog neu'n 'grychiog' ei olwg. Mae ganddo ganghennau bandiog pan yn ifanc, ac mae canghennau'n gyffredinol yn llai gyda brigau llai. Mae'n hawdd drysu gydag *Agardhiella subulata*, sydd â changhennau sy'n meinhaus i bwynt, ond yn y rhywogaeth hon, nid ydynt yn wag nac yn llithrig.

# Chwynnyn Dafadennog (*Agarophyton vermiculophyllum*) Alga coch



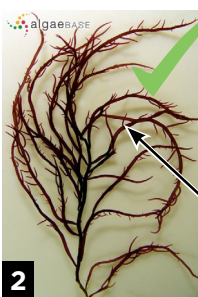
**Disgrifiad:** Gwymon coch cartilagaid a all fod yn goch tywyll/brown i bron yn ddu (ysgafnach os yw wedi gwynnu yn yr haul). Mae ffrondau canghennog yn hir ac yn denau yn tyfu i tua 2 m o hyd. Mae canghennau'n gylchol i ychydig wedi'u cywasgu mewn trawstoriad, yn aml wedi'u crychu â rhigolau hydredol, ac yn teimlo'n elastig oherwydd bod y rhannau isaf yn wag. Mae'r canghennog afreolaidd, gyda gludafaelion mewn disg bach. Mae planhigion gwrywaidd yn dueddol o fod yn fwy trwchus na benywod, a all ymddangos yn fwy gwasgaredig.

**Cynefin:** Mae i'w weld mewn cynefinoedd cysgodol, bas. Yn ffafrio baeau gwaelod meddal, lleidiog, cysgodol, cilfachau, harbyrau, lagynau ac aberoedd sydd â llawer o faethynnau. Yn gallu goddef llawer o straen. Gellir dod o hyd iddo yn gorwedd yn rhydd neu ynghlwm wrth gerrig bach neu gregyn.

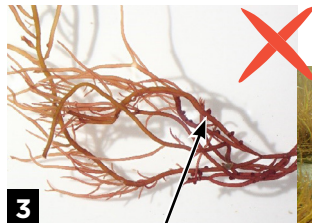
**Newidiadau tymhorol:** Uchafswm biomas ar ddechrau'r haf i ganol yr haf, lefelau lleiaf yn y gaeaf.

**Gelwid gynt yn:** *Gracilaria vermiculophylla*.

## Nodweddion arbennig



Canghennau afreolaidd



Systocarpau



**Mae'n debyg i:** Chwyn dafadennog, *Gracilaria gracilis* (3) a chwyn dafadennog hir, *Gracilariopsis longissima* (4), er bod gan y rhain fel arfer systocarpau (dafadennau) ar eu hyd a'u bod yn tyfu ynghlwm wrth greigiau. Yn Ewrop, mae planhigion *A. vermiculophyllum* yn anrywiol; dim systocarpau. Mae'n anodd gwahaniaethu oddi wrth rhywogaethau eraill pan fydd ynghlwm wrth graig, ond wrth fyw'n rhydd mewn aberoedd ar dywod a thywod lleidiog, maen nhw'n fwyaf tebygol o fod yn *A. vermiculophyllum*.



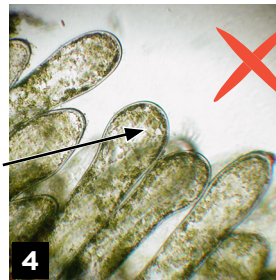
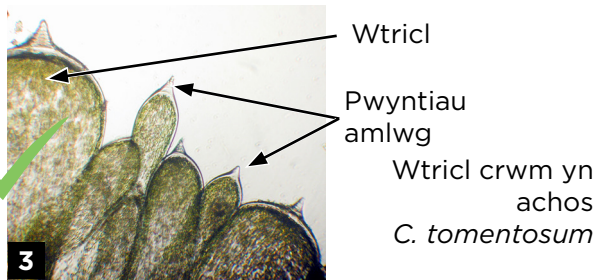
**Disgrifiad:** Gwymon gwyrdd tywyll â changhennau melfedaidd, sbyngaidd sy'n debyg i fysedd. Mae'r canghennau crwn a thew tua 3-10 mm o led ac maent fel arfer yn 15-40 cm o hyd. Mae'r canghennau'n dilyn patrwm ailadroddus o rannu'n ddwy ran gyfartal. Maent ynghlwm wrth ddarn bach sbwnglyd ar eu gwaelod.

**Cynefin:** Yn y parth rhynglanwol ac islanwol, mewn pyllau glan môr, ac ynghlwm wrth greigiau neu adeileddau artiffisial. Yn tyfu'n dda mewn ardaloedd cysgodol, gan gynnwys porthladdoedd a marinas. Mae'n gallu goddef ystod eang o dymereddau dŵr, halwynedd a lefelau o faethynnau. Mae'n tyfu'n dda mewn ardaloedd cysgodol megis o dan fadbontydd.

**Newidiadau tymhorol:** Yn bresennol drwy gydol y flwyddyn, ond gall amodau oer gwtogi ei dwf yn ôl i ludafael lluosflwydd.

**Mae hefyd yn cael ei alw yn:** Velvet Horn, Dead Man's Fingers. *C. fragile tomentosoides* yn flaenorol.

## Nodweddion arbennig



**Mae'n debyg i:** Rhywogaeth frodorol o *Codium*. O ddefnyddio microsop i archwilio'r wtriclau (adeileddau mân â siâp clwb sy'n ffurfio haen allanol y canghennau), gwelir, yn achos *C. fragile* isrywogaeth *fragile*, fod gan yr wtriclau bwyntiau ymwithiol, di-liw, lle, yn achos y rhywogaethau *C. tomentosum* a *C. vermilar* brodorol, mae ganddynt bennau crwm neu wastadedig. Mae gan *C. fragile* isrywogaeth *atlanticum* bwyntiau byr. Gyda phrofiad, mae'n bosibl gwahaniaethu rhyngddynt â lens llaw.



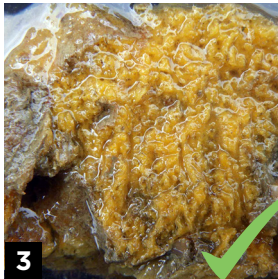
**Disgrifiad:** Sbwng â lliw melyn ysgafn neu frown golau sydd â llabedau neu bapilâu ar ei arwyneb, ond nid oes agoriadau amlwg i'w gweld ar ei arwyneb. Yn ffurfio dalen denau sy'n crawennu i ddechrau, ond gall dyfu'n ffurfiau crwn, neu ffurfiau sydd wedi'u glynu'n eang, sy'n sylweddol iawn, ac sydd â thrwch o hyd at 50cm ac arwynebedd o 1m<sup>2</sup> neu fwy. Yn cynhyrchu llawer iawn o lysnafedd pan gaiff ei drin. Yn amrywiol ei olwg, a gellir ei ddrysu â mathau eraill o sbwng; mae angen archwilio'i sbigylau ysgerbydol â microsgop er mwyn ei nodi i lefel ddiffiniol.

**Cynefin:** Cilfachau lled-amgaeedig sydd â dŵr cymylog a cherhyntau gweddol gryf, ar welyau creigiog a gwaddodol ar ddyfnderoedd islanwol o hyd at 40 metr.

**Newidiadau tymhorol:** Yn bresennol drwy gydol y flwyddyn, ond gall amodau gaeafol oer leihau'r poblogaethau ohonynt.

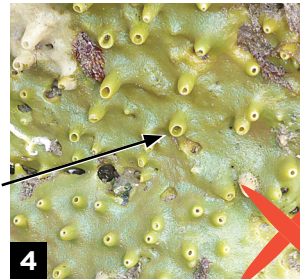
**Gelwid gynt yn:** *Celtodoryx girardae*.

## Nodweddion arbennig



Croestoriad trwy dyfiant trwchus (6 cm yn y man hwn)

Rhywogaethau gydag agoriadau allanadlol amlwg (osgiwlau), e.e. sbwng briwsion bara



**Nodweddion arbennig:** Lliw melynaid, papilâu afreolaidd ar ran uchaf yr arwyneb, tyfiant meddal a thrwchus sy'n cynhyrchu llysnafedd toreithiog pan gaiff ei ddiffrodi, dim agoriadau allanadlol amlwg i'w gweld.

Gall dyfu'n fawr iawn. I'w nodi i lefel ddibynadwy, mae angen archwilio'r sbigylau ysgerbydol â microsgop.



**Disgrifiad:** Anemoni bychan, bregus gyda cholofn lefn hyd at 20 mm mewn diamedr, lliw gwyrdd olewydd neu frown fel rheol gyda streips fertigol (oren, neu felyn neu wyn yn llai cyffredin). Hyd at 100 o dentaclau tenau, ac mae'r rhain a'r darn isaf yn llwyd.

**Cynefin:** Mewn mannau cysgodol ar arwynebau caled gan gynnwys cerrig, cregyn a strwythurau artiffisial, rhynglanw yn gyffredinol. Yn fynych lle mae dŵr ffres a dŵr hallt yn dod at ei gilydd, ond ni fydd yn gallu gwrthsefyll hellt ni is na 12 am gyfnodau maith. Maent i'w gweld yn aml gyda chregyn gleision neu wystrys.

**Newidiadau tymhorol:** Yn bresennol drwy gydol y flwyddyn. Atgynhyrchu'n gyffredinol drwy rannu, gyda'r darnau hynny'n ailgyffwrdd.

**Gelwid gynt yn:** *Haliplanela lineata*, *Diadumene luciae*.

## Nodweddion arbennig



Amrywiolyn â thentaclau mewnol coch

"Streips oren ar y golofn (sy'n dal yn weladwy pan fydd y tentaclau wedi'u tynnu'n ôl)"



**Nodweddion arbennig:** Y streips fertigol ar y golofn. Mae sbesimenau ifanc o anemoni pluaid (*Metridium senile*) yn debyg o ran ffurf yn gyffredinol, ond nid oes streips arnynt.



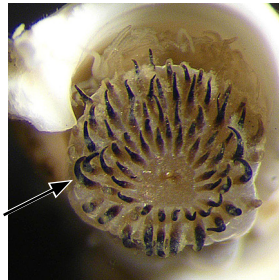
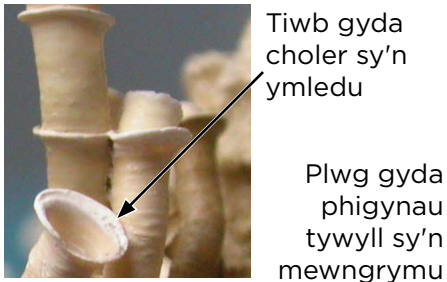
**Disgrifiad:** Talpiau neu greigresi o diwbiau sialcog, gwyn, unionsyth, wedi cydblethu (1-3 mm mewn diamedr) gyda choleri'n ymledu bob hyn a hyn, yn sownd i'r arwyneb solet ar y gwaelod. Mae llyngyren â choron o dentaclau bwydo pluog, haenog ym mhob tiwb; mae plwg pigog (opercwlwm) yn cau'r tiwb pan fydd yr anifail wedi encilio.

**Cynefin:** Safleoedd arfordirol, cysgodol, bas gyda helltni is neu sy'n amrywio. Porthladdoedd, marinas, sianelau, morlynnoedd.

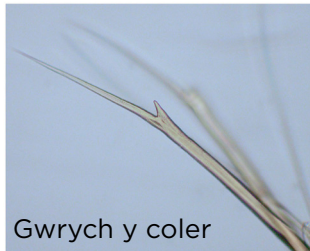
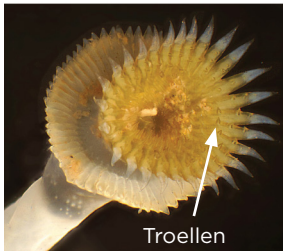
**Newidiadau tymhorol:** Tiwbiau, o leiaf, yn bresennol drwy gydol y flwyddyn; mae'n atgenedlu yn ystod y misoedd cynhesaf.

**Mae hefyd yn cael ei alw yn:** Tiwblynghyren gwrelaidd

## Nodweddion arbennig



**Mae'n debyg i:** Tiwblyngyr eraill â thiwbiau sialcog. Mae coleri sy'n ymledu bob hyn a hyn, ar diwb unionsyth, llyfn oddeutu 2 mm o led, a phlwg gyda nifer o bigynau brown tywyll sy'n mewngrymu, yn nodweddiadol o *F. enigmaticus*.



**Disgrifiad:** Tiwb calchog gwyn (mae'r sbesimen yn y prif ddelweddau wedi'i afliwio) hyd at tua 4mm o led ac o leiaf 45mm o hyd, gyda dwy grib gyfochrog, un bob ochr i'r llinell ganol (ac eithrio lle nad yw'r twf i fyny wedi'i gynnal). Mae adnabyddiaeth lawn yn cynnwys nodweddion coron allanol yr opercwilwm (h.y. y fertig), a chaetae coler rhan gyntaf corff y mwydyn.

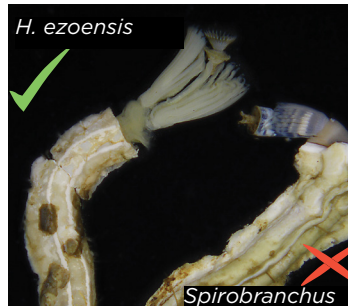
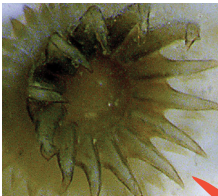
**Cynefin:** Rhywogaeth sy'n baeddu mewn porthladdoedd a harbyrau, ond hefyd ar wely'r môr ac ar gerrig a chlogfeini ar y lan. Gall ffurfio agregau sylweddol sawl cm o drwch.

**Newidiadau tymhorol:** Bridiwr haf yn ei wasgariad cynhenid.

## Nodweddion arbennig

*H. dianthus*

*H. norvegica*



**Mae'n debyg i:** Nid oes pâr o gribau mewn rhywogaethau hydroidau eraill, er y gall tiwb *H. norvegica* edrych yn wastad ar draws y brig. Mae manylion troellau a chaetae yn gwahaniaethu rhwng rhywogaethau, e.e. mae prif bigau'r troell yn plygu i mewn o amgylch rhan o gylchedd *H. dianthus* ac mae ganddynt bigau ochr yn *H. norvegica*. Mae gan y tiwb *Spirobranchus* wrym ganolog.





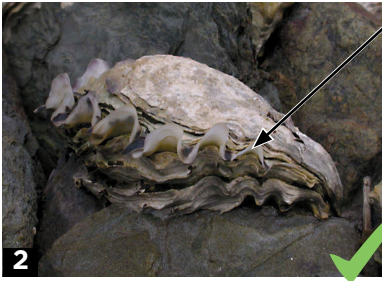
**Disgrifiad:** Cregyn trwchus, garw â cholyn sy'n gallu bod cyn hired â 18 cm ac mae'r hanner isaf yn aml wedi'i smentio i arwyneb solet.

**Cynefin:** Y glannau is a dyfroedd arfordirol; ar strwythurau artiffisial sefydlog mewn porthladdoedd a marinas, ac ar lannau naturiol.

**Newidiadau tymhorol:** Yn bresennol drwy gydol y flwyddyn, ac yn silio yn ystod y misoedd cynhesaf.

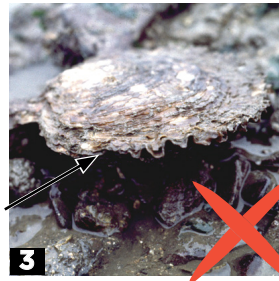
**Mae hefyd yn cael ei alw yn:** Wystrysen gwpan (y Môr Tawel). A elwid gynt yn *Crassostrea gigas*.

### Nodweddion arbennig

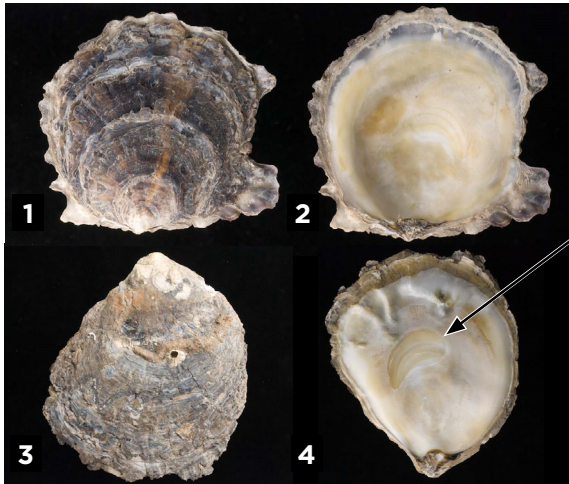


Ymyl cragen  
tonnog iawn

*O. edulis* yn  
dangos ymyl  
cragen llai  
tonnog



**Mae'n debyg i:** Wystrysen frodorol (*Ostrea edulis*), sydd â mwy o gribau ond rhai gwannach ac ymyl cragen llai tonnog o lawer. Mae siâp cragen y ddwy rywogaeth yn amrywio'n sylweddol i ffitio'r lle tyfu, ond mae *M. gigas* yn tueddu i fod yn hirach ac mae *O. edulis* yn gallu bod yn grwn bron.



Craith  
y cyhryr  
atsymud

**Disgrifiad:** Mae'n amrywiol yn forffolegol yn dibynnu ar gynefin. Falf/hanner isaf (lluniau 1, 2) wedi'i gwpanu ychydig ac mae'r falf uchaf (3, 4) yn wastad. Mae'r wyneb yn afreolaidd iawn gydag asennau pelydru afreolaidd a all ymestyn i'r ymyl allanol fel tafladau. Mae ei hyd hyd at 105mm, lled 70mm, a chwyddiant 33mm. Mae'r gragen yn gadarn ond nid yn drwm. Lliw haul falf uchaf yn dod yn ddu gyda phelydrau pelydrol golauach; falf is yn fwy golau yn gyffredinol. Mae'n lliw hufennog i felynaidd gyda band ymylol tywyllach yn fewnol. Craith atynnwr siâp aren, yr un lliw â'r gragen waelodol.

**Cynefin:** Yn ei ystod brodorol, dyfroedd ger y lan yn mynd i ddyfnder o 550m. Yn byw ar lanw isel ac islanwol bas yn Afon Menai. Yn byw ar waelodion tywodlyd meddal a mwdlyd ac ar swbstradau caled, mewn baeau caeedig neu ardaloedd sydd wedi'u hamddiffyn rhag tonnau cryf.

**Newidiadau tymhorol:** Mae'n bresennol trwy gydol y flwyddyn, tymor bridio o fis Mehefin i fis Medi.

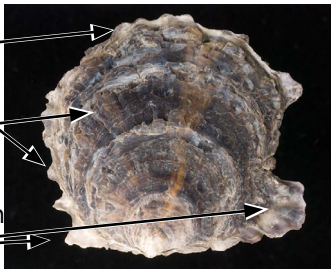
**Mae hefyd yn cael ei alw yn:** Wystrysen wastad Seland Newydd, wystrysen Bluff

## Nodweddion arbennig

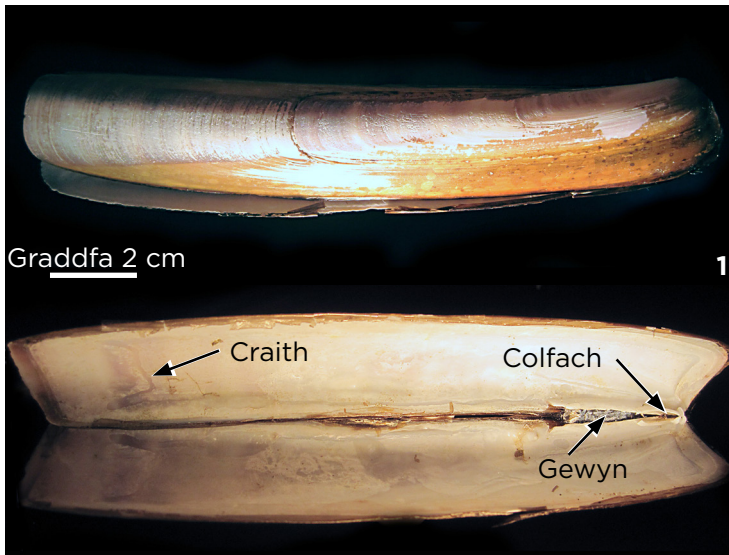
Tafladau  
ochrol

Lliw du

Pelydrau sy'n  
ymestyn



**Mae'n debyg i:** Mae'r siâp yn debycach i *Ostrea edulis* (5) ond mae'r lliw/pelydrau du yn nodedig. Mae gan *O. chilensis* dafladau ochrol gydag estyniadau o belydrau bob ochr i'r bogail. Mae gan *Magallana gigas*, wystrys goresgynnol arall, ymyl cregyn tonnog amlwg ac mae'n tueddu i fod yn fwy hirfain.



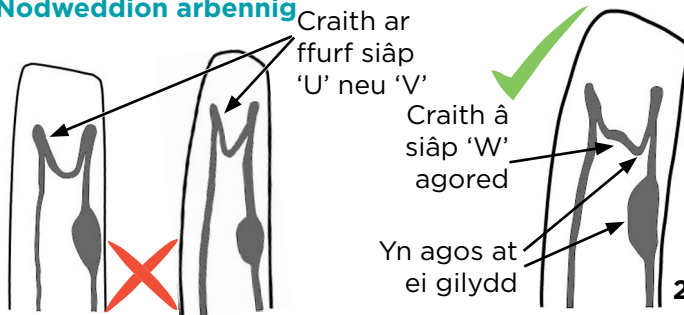
**Disgrifiad:** Molwsg deuglawr tenau a hir. Cysylltir dau glawr y gragen â cholyn tuag un ochr. Cragen lliw melyn i frown-goch â llawer o fandiau twf o liw pinc i frown-porffor arni. Cragen hyd at 20 cm o hyd, sy'n amrywio rhwng bod ychydig yn grom i fod yn grom iawn ar hyd y ddau ymyl, cymhareb hyd i led o 6:1.

**Cynefin:** Yn turio mewn tywod neu dywod mwdlyd, o'r parth islanwol isel i'r parth islanwol bas, mewn dyfroedd arfordirol ac aberoedd.

**Newidiadau tymhorol:** Yn bresennol drwy gydol y flwyddyn, ac yn silio rhwng mis Mawrth a mis Ebrill.

**Mae hefyd yn cael ei alw yn** American Razor Clam, Atlantic Jackknife Clam. *Ensis americanus*, *Ensis directus* yn flaenorol.

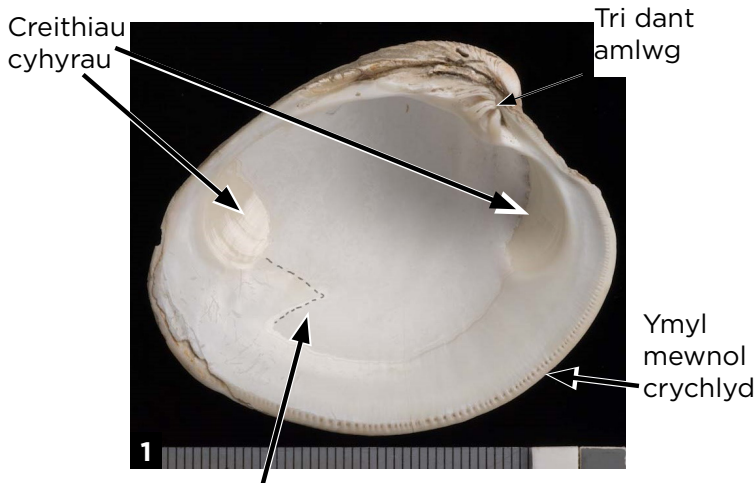
## Nodweddion arbennig



**Mae'n debyg i:** Sawl math o gyllell môr brodorol (rhywogaethau *Ensis* a *Solen capensis*). Gellir gwahaniaethu *E. leei* trwy'r marciau (y 'graith') ar y sinws paliaidd y tu mewn i'r gragen ar y pen sydd gyferbyn â'r colyn, sy'n ymdebygu i siâp 'W' agored (sy'n edrych fel siâp 'U' neu 'V' mewn mathau eraill o rywogaethau *Ensis*). Mae cregyn *E. siliqua*, *E. minor* ac *S. capensis* yn syth ac mae ganddynt ochrau cyfochrog, nad ydynt yn grwm, ac mae cragen *E. magnus* yn syth ar hyd yr ymyl colynnog. Mae cragen *E. leei* yn gymharol lletach na rhywogaethau eraill *Ensis* (yn debyg i'r hyn a welir yn *S. capensis*).

# Cragen Forwyn Fwyaf (*Mercenaria mercenaria*)

Molwsg deuglawr



Sinws paliwm bach, bas, trionglog  
(llinell ddotiog i'w hamlygu)

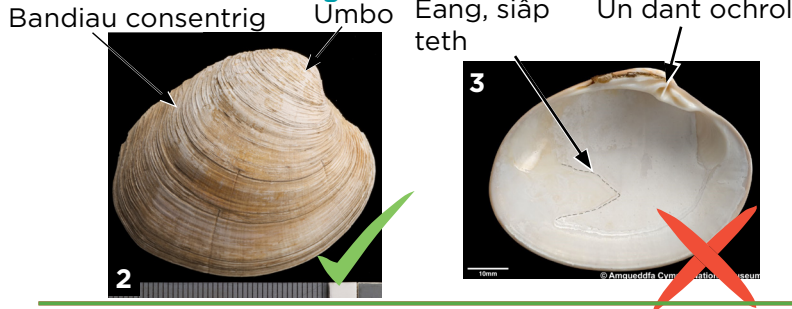
**Disgrifiad:** Cragen fylchog fawr a thrwchus hyd at 13 cm o hyd. Lliw brown golau i lwyd. Mae bandiau consentrig tenau yn amlwg ac wedi'u gwasgaru'n agos o amgylch yr ymylon ond wedi'u gwasgaru'n ehangach o amgylch y boglyn (pig). Mae arwyneb mewnol y gragen yn sgleiniog gydag arlliw glas-porffor o amgylch creithiau'r cyhyrau. Mae'r pig yn ymestyn ymhell y tu hwnt i'r prif gragen. Mae sinws pallial yn fyr/bach ac yn drionglog. Mae ymyl mewnol y gragen wedi'i rwygo'n fân / wedi'i gronni. Mae gan bob falf dri dant amlwg. Mae creithiau'r cyhyr yn fras yn gyfartal: yn ôl ychydig yn dewach na'r un blaen. Bogeiliau chwyddedig.

**Cynefin:** Claddwr bas mewn gwaddod mwdlyd ar y lan isaf ac isarforol bas ac mewn baeau ac aberoedd. Mae'n well ganddo amgylcheddau tywodlyd i ddyfnder o 15 m.

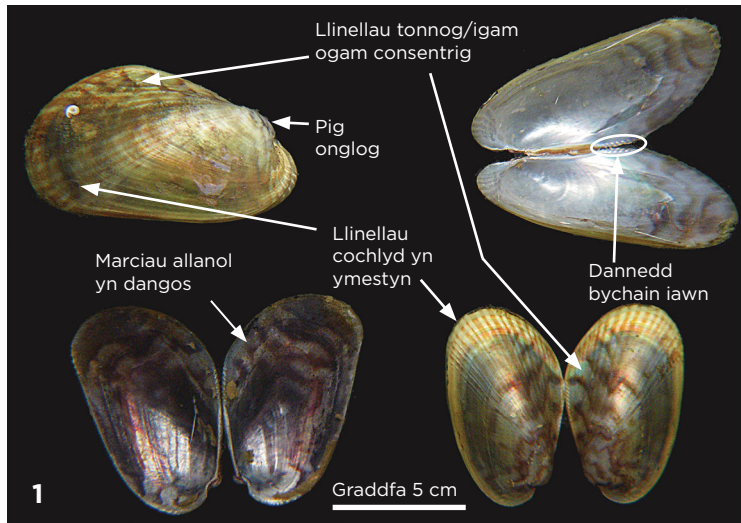
**Newidiadau tymhorol:** Mae'n bresennol trwy gydol y flwyddyn, gan silio yn yr hydref.

**Mae hefyd yn cael ei alw yn:** Quahog

## Nodweddion arbennig



**Mae'n debyg i:** Mae gan gragen lefn y forwyn, *Callista chione* (3), sy'n tyfu i 9 cm, un dant ochrol blaen mawr, sinws paliwm llydan a siâp teth, a llinellau tywyllach yn ymledu o'r esgyrn yn aml. Mae cragen resog y forwyn, *Chamelea gallina*, yn tyfu i 4 cm, mae'n drionglog gydag esgyrn amlwg, a thri band castan pelydrol eang. Mae'r artemis resog, *Dosinia exoleta*, a'r artemis lefn, *Dosinia lupinus*, bron yn grwn ac yn llai, i 6 cm a 4 cm mewn diamedr yn y drefn honno.



**Disgrifiad:** Cregyn gleision bach (10-30mm) tew a gwyrdd. Cragen gyda llinellau cochlyd pelydrol yn y pen ehangach; yn aml gyda llinellau porffor-frown mwy trwchus, tonnog/igam-ogam, consentrig. Mae'r gragen yn denau ac yn llyfn ac mae'r pen blaen wedi'i grynnu'n gul gyda'r pig ar wahân. Mae tu mewn y gragen yn llwyd porffor-llwyd gyda marciau consentrig allanol yn aml yn dangos drwodd.

**Cynefin:** Mae'n well ganddi fflatiau islanwol caeedig a bas (hyd at 20 m), ar swbstradau meddal neu galed ac sydd ynghlwm wrth wymon ac adeileddau artiffisial. Gall gydgasglu i fatiau trwchus, helaeth mewn dŵr arfordirol bas. Efallai y bydd cregyn gleision unigol bron wedi'u hamgáu mewn cocŵn ymylol.

**Newidiadau tymhorol:** Gall llawer o fatiau *A. senhousia* farw yn yr hydref/gaeaf.

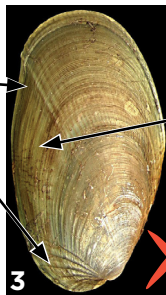
**Mae hefyd yn cael ei alw yn:** Cragen las bag (cyfeirio at y cocŵn).

### Nodweddion arbennig



Pig *Mytilus edulis* (asgwrn) ar flaen eithaf

*Musculus discors* - dau grŵp o asennau



Bwlch

**Mae'n debyg i:** Gallai *A. senhousia* gael ei gymysgu â chregyn gleision ifanc (*Mytilus spp.*), sy'n wahanol o ran siâp, gyda'r pig yn y pen blaen eithaf a lliw mwy unffurf. Mae siâp tebyg i *Musculus discors* (3), ond mae ganddi ddau grŵp o asennau pelydrol wedi'u gwahanu gan ranbarth llyfn, lliw heb batrwm ac ymyl fentrol ychydig yn amgrwm.



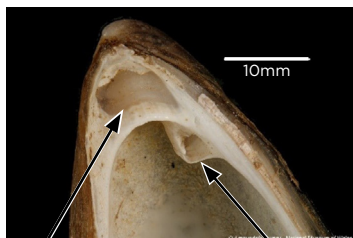
© Amgueddfa Cymru - National Museum of Wales

**Disgrifiad:** Molwsg deuglawr siâp cregyn gleision gyda "silff" fewnol amlwg neu septwm y tu mewn i fogail (pig) y falf chwith, ac mae cambwl triongl bach yn ei orchuddio'n rhannol. Mae'r gragen yn arw, gall gyrraedd 4cm, wedi'i farcio â llinellau consentrig, lliw hufen i frown, weithiau'n frown-lasasaidd, a gellir ei farcio â streipiau. Mae'r ymyl fentrol bron yn syth, gyda phig crwm, yn gorffen mewn bwlyn crwn. Mae'r falf dde yn fwy na'r chwith. Mae tu mewn y cregyn yn wyn i lwyd, braidd yn berlog.

**Cynefin:** Dyfroedd ffres, hallt a morol fel lagynau, dociau ac aberoedd. Yn glynu wrth swbstradau caled fel creigiau, wystrys, rhaffau a chychod.

**Mae hefyd yn cael ei alw yn:** Craglen las ffug dywyll.

### Nodweddion arbennig



Teisban

Cambwl

*Dreissena polymorpha*



Teisban

**Mae'n debyg i:** Cregyn gleision lledresog, *Dreissena bugensis*, a chregyn gleision rhesog, *Dreissena polymorpha*, sy'n gysylltiedig yn bennaf â dŵr croyw/hallt ond hefyd mewn aberoedd. Fe'i gwahaniaethir rhwng *D. polymorpha* a *D. bugensis* gan bresenoldeb y cambwl, a chanddi broffil hirfain mwy llyfn. Mae gan *D. bugensis* a *D. polymorpha* ymwithiad mwy pigfain ac ymddangosiad mwy tebyg i letemau tringlog. Gall *Mytilus edulis* gael ei wahanu oddi wrth *M. leucophaeata* gan ei chragen lliw llyfn a lliw haul/glas.

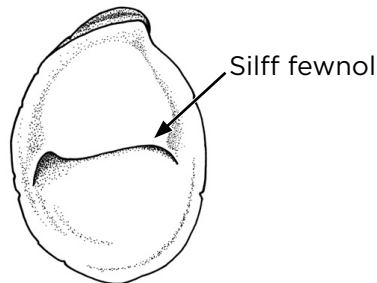


**Disgrifiad:** Cragen grom, siâp hirgrwn neu aren, hyd at 5 cm o hyd, gyda silff fflat fewnol. Mae'r arwyneb allanol yn welw, gyda llinellau tyfu a darnau brown. Sefydlog fel oedolyn, yn aml bydd yn cydgasglu i greu cadwyni neu staciau o unigolion sy'n gwyro (fel sy'n cael ei ddangos ar y chwith), gyda'r mwyaf tua'r gwaelod.

**Cynefin:** Yn sownd i arwynebau solet, neu wrthrychau bach fel cerrig neu gregyn ar waddod, mewn dyfroedd arfordirol bas neu rynglanw isel.

**Newidiadau tymhorol:** Yn bresennol drwy gydol y flwyddyn, yn deor yn ystod tymor bridio hir.

## Nodweddion arbennig



**Nodweddion arbennig:** Mae'r rhan fwyaf o gregyn morol â chogwrn isel yn gymesur, gydag apig y gragen ar hyd y canol; yn *C. fornicata* mae'r apig i un ochr ar ben pellach y gragen. Mae gan y glust fôr (*Haliotis tuberculata*, Ynysoedd y Sianel yn unig ar hyn o bryd) fath o gragen weddol debyg, ond gyda chyfres o dyllau yn yr arwyneb uchaf (ddim yn bresennol yn *C. fornicata*), a dim silff fewnol.

# Gwichiad Moch Gwythiennog Rapa (*Rapana venosa*) Molwsg gastropod

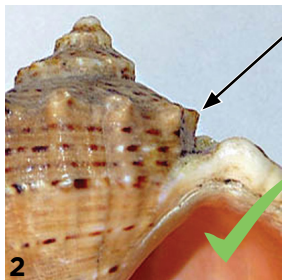


**Disgrifiad:** Malwen fawr reibus sy'n gallu tyfu yn 18 cm o hyd. Cragen gron a cheinciog sy'n oren ar y tu mewn. Mae'r tu allan y gragen yn llwyd fel rheol gyda gwythiennau lliw tywyll. Mae agoriad y gragen yn fawr ac yn hirgrwn gyda dannedd bach ar yr ymyl allanol a sianel seiffon byr ac agored.

**Cynefin:** Ar ac o dan waddod meddal, ambell waith ar arwynebau caled, o ddyfnder o 3 - 20 m.

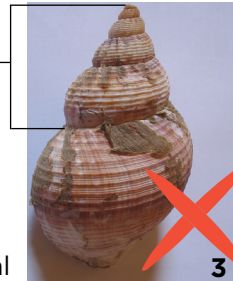
**Newidiadau tymhorol:** Yn ymgynnull ar arwynebau caled, gan gynnwys brigiadau creigiau a strwythurau o waith dyn, i epilio a dodwy wyau yn ystod diwedd y gwanwyn/haf.

## Nodweddion arbennig



Cragen â gwythiennau tywyll a thu mewn oren

Mae gan *Buccinum undatum* gogrwm tal



**Nodweddion arbennig:** Mwy na malwod morol brodorol. Mae'r malwod buccinid mwyaf, gan gynnwys y gwichiad môr *Buccinum undatum*, yn gallu tyfu dros 10 cm, ond mae ganddyn nhw i gyd gogrwn uchel. Mae modd drysu unigolion llai gyda'r gwichiad colïog *Ocenebra erinacea*, sydd â chragen hirach a thonog (edrychwch ar dudalen *Urosalpinx cinerea*).



# Gwichiad Coliog America (*Urosalpinx cinerea*) Molwsg gastropod

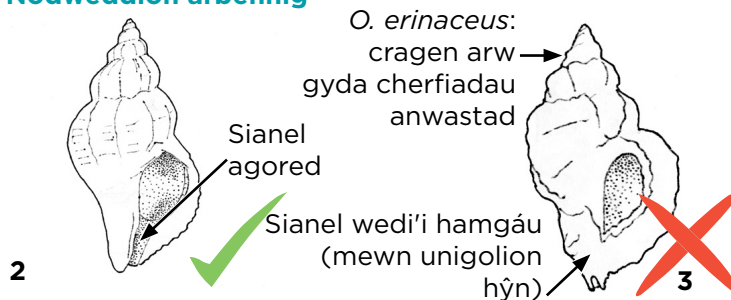


**Disgrifiad:** Cogwrn hyd at 40 mm o hyd gyda hyd at wyth tro. Gwrymiau fertigol crwn (10-12 yn y tro olaf) a llawer o donnau cogwrn meinach. Mae agoriad y gragen yn hirgrwn gydag ymylon trwchus mewn sbesimenau aeddfed, mae'r ymyl allanol yn denuach mewn sbesimenau iau; sianel agored a byr ymlaen o'r agoriad. Mae'r gragen yn felynaidd neu'n llwyd; mae plât oren-felyn yn cau'r agoriad pan fydd y falwen yn encilio.

**Cynefin:** Glannau isel i hyd at 10 m mewn baeau a morydau, yn aml yn gysylltiedig ag wystrys. Mae'n bwydo ar wystrys, cregyn gleision a gwyrain.

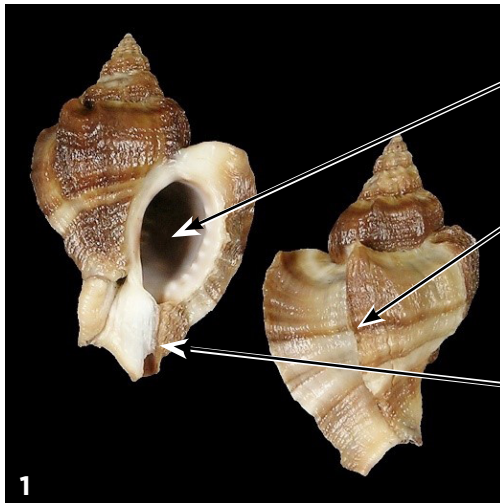
**Newidiadau tymhorol:** Yn bresennol drwy gydol y flwyddyn; codennau wyau'n cael eu cynhyrchu yn y gwanwyn a'r haf. Gall aeafu yn ystod cyfnod oer y gaeaf.

## Nodweddion arbennig



**Mae'n debyg i:** Gwichiad coliog brodorol, *Ocenebra erinacea*, bydd sianel fer sy'n rhedeg ymlaen o agoriad y gragen o dan do (yn hytrach na bod yn agored) mewn sbesimenau hŷn ac mae'r gragen yn fwy garw, gyda cherfiadau anwastad. Mae gan *Urosalpinx cinerea* gragen ehangach a thewach hefyd. Ail wichiad coliog heb fod yn frodorol, *Ocenebrellus inornatus* (gweler y dudalen nesaf), yn bresennol yn Ffrainc a'r Iseldiroedd.

# Gwichiad Coliog Asia/Japan (*Ocenebrellus inornatus*) Molwsg gastropod



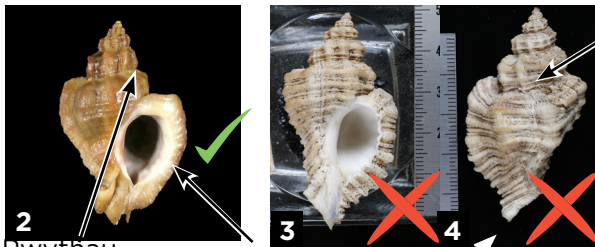
Agorfa hirgrwn  
Cribau rhychiog addurnedig.  
Mae crib cyn y gefnen agoriadol fawr yn amlwg.  
Canal seiffonaidd

**Disgrifiad:** Mae'r gragen wedi'i cherflunio'n afreolaidd, gydag agorfa hirgrwn, gwefus allanol drwchus, a chamlas seiffonaidd syth, fer, sydd ar agor i ddechrau ond fel arfer yn cau gydag oedran. Mae gan y gragen feindwr pigfain, mae'n tyfu hyd at 6cm ar y mwyaf ac mae ganddi 5-7 troelllog, gyda'r olaf wedi'i gerflunio â 4-12 o asennau echelinol (cribau). Mae'r lliw yn amrywio o lwydfelyn/brown i oren a streipiog ac mae ganddo silff fargodol uchaf gwastad gydag asiad dwfn rhwng troellau. Gall morffoleg y gregyn amrywio'n sylweddol, gan ei gwneud yn aml yn anodd gwahaniaethu oddi wrth y dril wystrys brodorol, *Ocenebra erinaceus*.

**Cynefin:** Cynefinoedd morol aberol a dyfnforol yn y parthau islanwol rhynglanwol a bas, megis gwelyau dwygragennog, riffiau biogenig (yn enwedig y rhai sy'n gysylltiedig ag wystrys), a swbstrad caled arall.

**Gelwid gynt yn:** *Ocenebra inornata*.

## Nodweddion arbennig



Cragen arw, cerflunio anwastad

**Mae'n debyg i:** Mae ail wichiad goresgynnol, *Urosalpinx cinerea*, yn llai (hyd at 4 cm) ac mae ganddo gamlas agored fer. Gellir ei ddrysio hefyd â gwichiad coliog brodorol, *Ocenebra erinaceus* (3, 4). Yn gyffredinol, mae cregyn *O. inornatus* yn gadarnach, gydag addurniadau mwy bras, ac mae asennau'n fwy amlwg ac onglog o amgylch yr ysgwydd nag yn *O. erinaceus*. Gall *O. erinaceus* gyrraedd 48 mm ac mae'r gragen felynaidd neu wyn yn arw gyda cherflunio anwastad.

2 Pwythau dwfn  
3 Gwefus allanol trwchus

# Bryosoad Coch (*Bugula neritina*)

# Bryosoad unionsyth



**Disgrifiad:** Tyfiant trwchus, browngoch neu eurfrown, hyblyg sy'n debyg i wymon coch â changhennau tenau, hyd at 8 cm o hyd. Yn wir, mae clwstwr o unigolion bychan (0.8 mm) sy'n edrych yn syml ar y tu allan (gyda phob un yn gallu ymestyn coron o dentaclau) wedi'u trefnu mewn rhes ddwbl ar bob cangen.

**Cynefin:** Yn sownd i arwynebau solet mewn dŵr bas, yn enwedig mewn porthladdoedd a marinas.

**Newidiadau tymhorol:** Marw'n ôl yn bennaf yn y gaeaf ac yn aildyfu yn y gwanwyn.

## Nodweddion arbennig

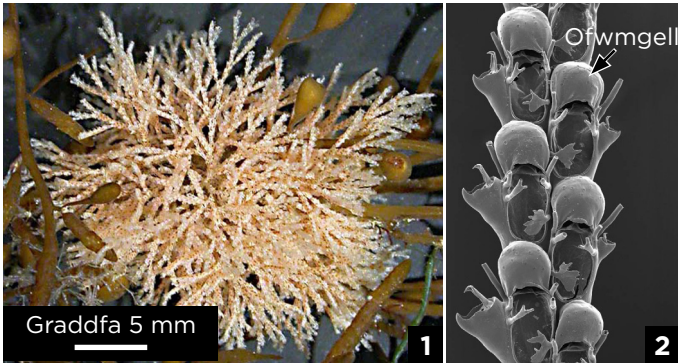


Clwstwr browngoch, canghennau'n cynnwys unigolion bychan mewn dwy res

← Siambrau magu

**Nodweddion arbennig:** Mae presenoldeb unedau unigol ar raddfa mm ar wahân (tentaclau main sy'n ymestyn yn rhwydd o dan y dŵr pan fyddant wedi'u casglu'n ffres) yn eu gwneud yn wahanol i wymon coch. Gweddol wahanol i rywogaethau eraill o'r Bugulidae yn y rhanbarth: unigolion o un math yn unig, heb bigynau; siambrau magu bychan iawn, crwn a gwynnaidd sydd wedi'u gosod yn erbyn llinell ganol yr unigolion.

# Bryosoan Llwydfelyn Cudynnog (*Tricellaria inopinata*) Bryosoad unionsyth

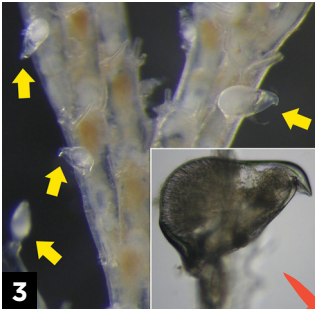


**Disgrifiad:** Clwstwr o ganghennau trwchus, hyblyg, melynffrown sy'n tyfu fel cudyn 1-4 cm o uchder. Mae'n cronni llaid yn aml. Canghennau (delwedd 2) gyda dwy res o unigolion.

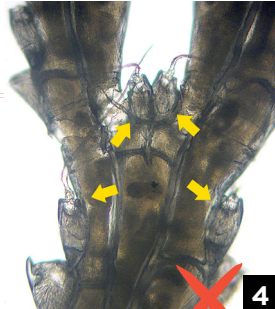
**Cynefin:** Yn sownd i arwynebau solet mewn dŵr bas, yn enwedig mewn porthladdoedd a marinas, rhai glannau naturiol. Cyffredin iawn ar byst a chilbrennau cychod hwylio, ac maent i'w gweld ar wymon hefyd a Sargassum muticum. Gall y poblogaethau fod yn fawr iawn.

**Newidiadau tymhorol:** Yn bresennol drwy gydol y flwyddyn.

## Nodweddion arbennig



"Avicularia" pen aderyn (a nodir â saeth a thu mewn) mewn *Bugulina*



"Vibracula" (a nodir â saeth) mewn *Scrupocellaria*

**Mae'n debyg i:** Mae angen archwilio drwy ddefnyddio microsgop. Mae gan y rhan fwyaf o rywogaethau *Scrupocellaria* a genera cysylltiedig eraill "vibracula" tebyg i wallt nad ydynt yn bresennol mewn *Tricellaria*. Mae gan rywogaethau *Bugulina* "avicularia" tebyg i bennau adar ac mae gan rai *Bugulina* ganghennau lletach gyda mwy na dwy res o unigolion. Mae gan ofwmgelloedd fandyllau bychan, crwn mewn *T. inopinata* (dim mewn *Bugulina*); pigyn deuholltrog nodedig yn aml hefyd, ar ochr allanol yr unigolyn, wrth ymyl yr ofwmgell (2).

# Brysoad Crych Coch (*Watersipora subatra*)

# Brysoad cramennog



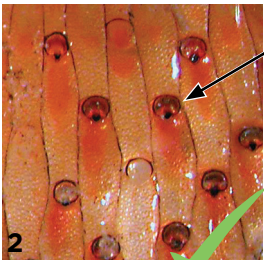
**Disgrifiad:** Clystyrau cramennog caled ond bregus, hyd at sawl cm ar draws, o unigolion 1 mm wedi'u trefnu mewn haen, yn ffurfio llabedau crwn yn aml, weithiau gyda darnau am i fyny, sy'n cael eu ffurfio o ganlyniad i dyfiant cefn wrth gefn. Clystyrau oren-goch, yn arbennig wrth yr ymylon sy'n tyfu, weithiau'n sepiea tywyll, du neu biws tywyll. Mae unigolion yn hwyhau, ac mae gan bob un smotyn tywyllach, crwn (yr opercwlwm) ar y pen pellaf; dim "avicularia" na chelloedd ofwm.

**Cynefin:** Yn sownd i arwynebau solet mewn dŵr bas, yn enwedig mewn porthladdoedd a marinas.

**Newidiadau tymhorol:** Yn bresennol drwy gydol y flwyddyn.

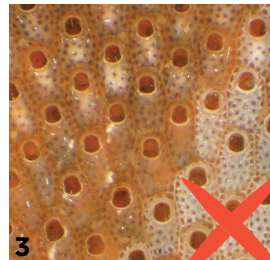
**Gelwid gynt yn:** *W. subtorquata*.

## Nodweddion arbennig



Unigolion hir gydag opercwlwm du, crwn

*Cryptosula pallasiana*



**Mae'n debyg i:** Un o gyfres o rywogaethau *Watersipora* ymledol tebyg ar draws y byd. *W. subatra* yw'r unig aelod anfrodorol y credir sydd yma. Mae gan frysoaid oren cramennog eraill (e.e. *Cryptosula pallasiana*, *Oshurkovia littoralis*) unigolion byrrach opercwlwm nad yw mor ddu.

# Brysoad Crych Oren (*Schizoporella japonica*) Brysoad cramennog

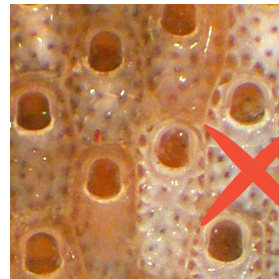
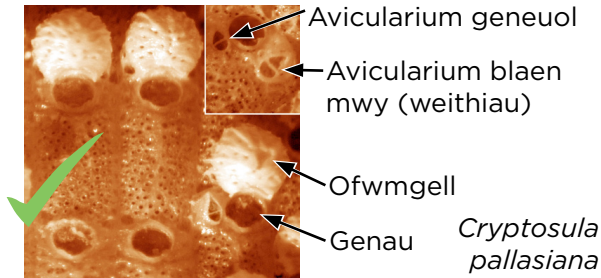


**Disgrifiad:** Clystyrau cramennog caled ond bregus, hyd at sawl cm ar draws, o unigolion 0.75 mm wedi'u trefnu mewn haen, yn ffurfio llabedau crwn yn aml, weithiau gyda darnau am i fyny sy'n cael eu ffurfio o ganlyniad i dyfiant cefn wrth gefn. Clystyrau oren llachar. Unigolion petryal neu amlonglog.

**Cynefin:** Yn sownd i arwynebau solet mewn dŵr bas, yn enwedig mewn porthladdoedd a marinas.

**Newidiadau tymhorol:** Yn bresennol drwy gydol y flwyddyn.

## Nodweddion arbennig



**Mae'n debyg i:** Nifer o frysoad cramennog oren eraill. Mae *Cryptosula pallasiana* yn gyffredin mewn marinas, mae ganddo enau siâp cloch, lliw llai dwys, ac nid oes ganddo ofwmgelloedd nac "avicularia" *Schizoporella*. Hefyd gweler *Watersipora subatra*. Mae rhywogaethau *Schizoporella* eraill yn rhannu nifer o nodweddion ag *S. japonica*; efallai y bydd angen cyngor arbenigwr i allu gwahaniaethu.



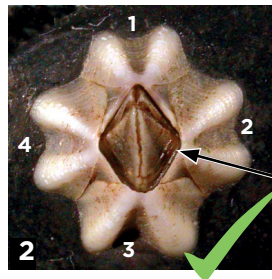
**Disgrifiad:** Gwyran fechan, lliw gwyn (hyd at 10 mm mewn diamedr) gyda dim ond pedwar plât cragen ar y tu allan. Corff conigol isel, gydag agoriad mawr, siâp diemwnt ar y brig. Mae'r platiau cregyn allanol yn llyfn pan fydd y wyran yn ifanc, ac mae'n datblygu cefnennau fertigol sy'n creu amlinell afreolaidd yn ddiweddarach. Lletemau tywyll ar bâr o blatiau canolog (platiau tariannol).

**Cynefin:** Mae'n tyfu ar arwynebau caled: creigiau, cregyn, cramenogion eraill a strwythurau artiffisial gan gynnwys llongau. Cyffredin mewn mannau rhynglanw ar lannau creigiog. Mae'n gallu goddef afloydder a dŵr llai hallt, felly mae'n arbennig o gyffredin mewn morydau. Hefyd ar arfordiroedd agored ond yn fwy prin mewn mannau lle ceir llawer iawn o donnau.

**Newidiadau tymhorol:** Mae'n byw am oddeutu 3-4 blynedd yn gyffredinol; felly mae oedolion i'w canfod drwy gydol y flwyddyn. Atgynhyrchu drwy gydol y flwyddyn mewn ardaloedd deheuol ond yn digwydd yn amlach yn ystod misoedd yr haf ac yn gynnar yn yr hydref. Recriwtiaid newydd yn gyffredin o fis Mehefin i fis Medi.

**Gelwid gynt yn:** *Elminius modestus*.

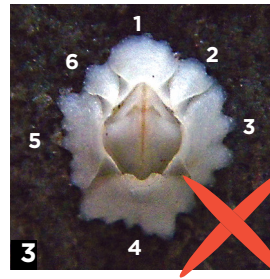
## Nodweddion arbennig



*A. modestus*  
4 plât cragen

*S. balanoides*  
6 phlât cragen

Agoriad caeadol  
siâp diemwnt



**Mae'n debyg i:** *Semibalanus balanoides*, sydd ag agoriad siâp diemwnt hefyd, a rhai rhywogaethau isarforol bas fel *Balanus crenatus*. Mae modd adnabod *A. modestus* am mai dim ond pedwar plât cragen allanol sydd ganddo; mae gan rywogaethau eraill chwech.

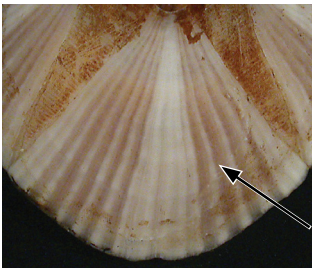


**Disgrifiad:** Gwyran lliw gwyn neu binc sy'n tyfu hyd at 10 mm neu fwy mewn diamedr (sbesimen 10 mm yn y llun). Corff conigol isel, gydag agoriad mawr siâp diemwnt ar y brig. Chwech o blatiau cregyn gweddol lyfn, efo grwpiau o streips porffor neu binc yn meinheu o'r gwaelod. Mae pedwar band tywyll yn croesi ar draws fflapiau meinwe wrth ymyl yr agoriad.

**Cynefin:** Rhywogaeth dŵr cynnes, cyffredin mewn trofannau ac yn tyfu ar is-haenau caled amrywiol ar y glannau ac mewn dyfroedd arfordirol a moryddau, a rhywogaeth sy'n glynu'n gyffredin.

**Newidiadau tymhorol:** Yn bresennol drwy gydol y flwyddyn. Atgynhyrchu yn y gwanwyn hyd at ddechrau'r hydref.

## Nodweddion arbennig



Streips ar y platiau cregyn allanol

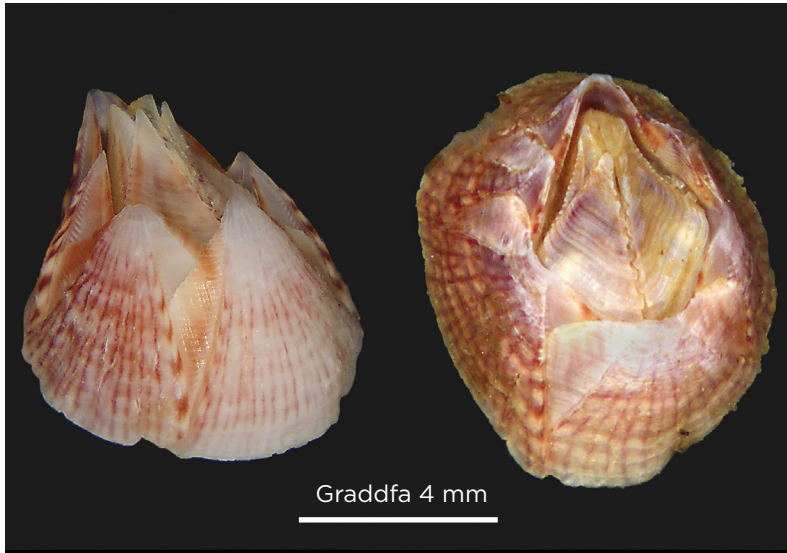
Pedwar band tywyll ar draws y fflap meinwe sydd wrth ymyl yr agoriad

**Mae'n debyg i:** Gwyrain eraill sydd â chwe plât ac agoriadau tebyg i siâp diemwnt, gan gynnwys *Semibalanus balanoides* a *Balanus crenatus*. Mae *A. amphitrite* yn adnabyddus gyda'r streips ar y platiau cregyn allanol a'r pedwar band tywyll ar y meinwe wrth ymyl agoriad y gragen.



# Gŵydd Fôr (*Hesperibalanus fallax*)

# Gŵydd fôr



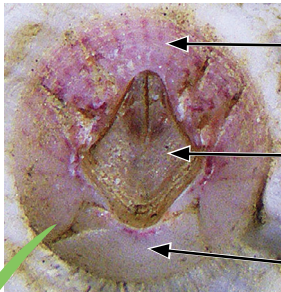
**Disgrifiad:** Gŵydd fôr â chwe phlât â diamedr o hyd at 12 mm, ond yn llai fel arfer, gydag agoriad caeadol cymharol fawr. Platiau sefydlog â rhibinau pinc neu goch tenau, fertigol, sydd weithiau wedi'u croestorri gan ribinau llorweddol o'r un lliw; mae'r lliw yn aml yn wannach ar ben isaf y gragen (h.y. ar y gylfin a'r platiau gylfinol-ochrol).

**Cynefin:** Rhywogaeth sy'n ffafrio dŵr cynnes sy'n ymlynu, fel arfer, wrth swbstradau bach sy'n aml yn symudol, yn synthetig ac yn fiolegol o bosib, gan gynnwys sbwriel môr, rhwydi a photiau a daflwyd i ffwrdd, cychod hamdden, crancod, cregyn y frenhines, cregyn moch a ddefnyddir gan grancod meddal, gludafaelau gwymon a môr-wyntyllau pinc.

**Newidiadau tymhorol:** "Yn bridio yn ystod yr haf/hydref, gyda chytrefu'r larfâu'n cyrraedd ei anterth rhwng mis Medi a mis Tachwedd. Yn fyrhoedlog, ac yn debygol o fod yn rhywogaeth unflwydd."

**Gelwid gynt yn:** *Solidobalanus fallax*.

## Nodweddion arbennig



Rhibinau pinc neu goch

Agoriad caeadol mawr

Gylfin gwelw

## *Perforatus perforatus*



**Mae'n debyg i:** Mae streipiau *Amphibalanus amphitrite* (y dudalen flaenorol) yn meinhaus ac yn llawer mwy taclus. Mae lliw cochbinc *Balanus spongicola* yn fwy gwasgaredig, ond mae'n lleihau mewn modd tebyg tuag at hanner gylfinog y gragen. Gall *Perforatus perforatus* (gŵydd fôr llosgfynydd) fod â lliw pinc golau â llinellau tywyllach a chul. Mae gan y ddwy rywogaeth ddiwethaf siâp mwy conigol nag *H. fallax*, gydag agoriad caeadol llai.

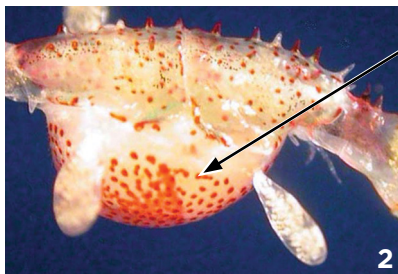


**Disgrifiad:** Anifail tenau iawn, cochlyd, tebyg i ferdysyn, sy'n symud fel lindysyn dolennog. Mae'r gwrywod yn tyfu hyd at 45 mm o hyd, gyda dau segment hir y corff y tu ôl i'r pen, ac mae pâr o atodion crafangog mawr ar y pellaf. Mae'r benywod yn llai (hyd at 15 mm), heb segmentau hir ac amlwg nac atodion mawr, ond mae ganddynt siambr fagu gyda smotiau coch ar eu hochr isaf. Mae pigynau ar gefnau'r ddau ryw.

**Cynefin:** Mewn porthladdoedd a marinas, ymysg tyfiant sy'n glynu wrth bontynau, cyrff badau hwylio ac ati; ar raffau angori a rhwydi mewn cyfleusterau dyframaeth; ar greigresi tiwblyngyr neu gregyn gleision.

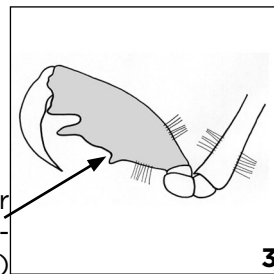
**Newidiadau tymhorol:** Niferus ddiwedd y gwanwyn tan ddechrau'r hydref, prin yn y gaeaf.

## Nodweddion arbennig



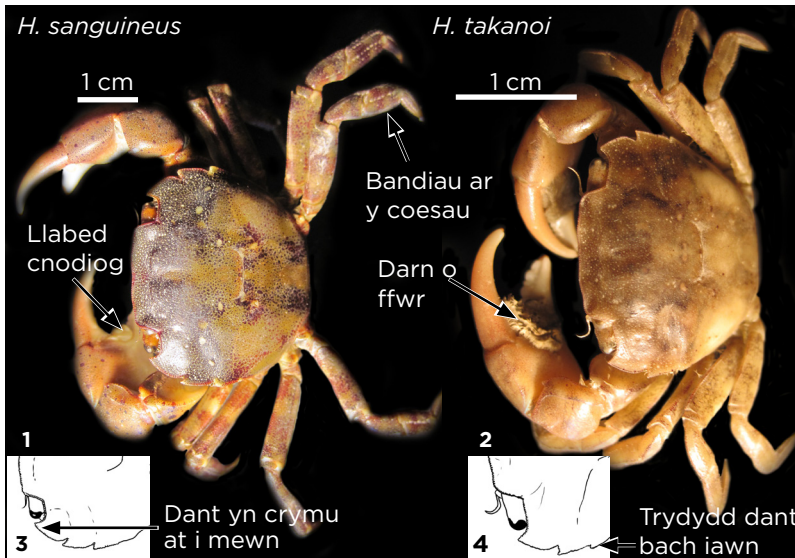
Siambr fagu(♀) gyda smotiau coch, a phigynau ar y cefn

Siâp 'cledr' yr atodyn crafangog (♂)



**Mae'n debyg i:** Mae rhywogaethau cysylltiedig yn debyg o ran ffurf y corff. Mae'r lliw coch, y pigynau ar eu cefnau a'u maint mawr (yn arbennig y gwrywod) yn nodweddiadol o'r rhywogaeth hon; mae siâp 'cledr' yr atodyn yn nodweddiadol. Mae blew mân yn gorchuddio'r atodyn hwn a dau segment cyntaf y corff.

# Cranc Traeth Asia a'r Cranc Crafanc Flewog (*Hemigrapsus sanguineus* & *H. takanoi*) Crancod



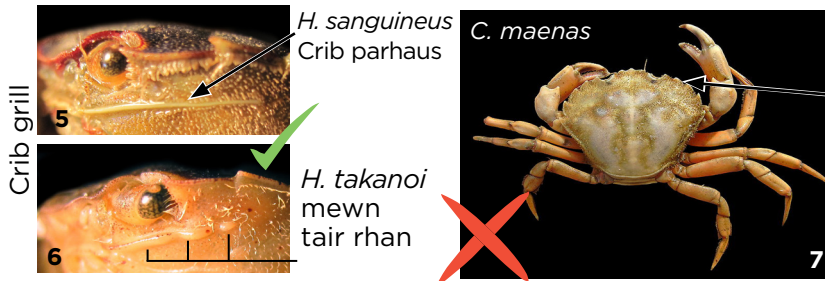
**Disgrifiad:** Crancod cryno sydd â thri dant ar y naill ochr i'w corff sgwaraidd. Mae ymyl y gragen yn llyfn rhwng y ddau lygad, sydd â chryn bellter rhyngddynt. Uchafswm lled y gragen:

*H.s.* 4.5 cm, *H.t.* 2.5 cm. Pinsiyrnau'r gwryw ar waelod y 'bawd': *H.s.* â llabed cnodiog, *H.t.* â darn bach o 'ffwr'. *H.s.* â choesau â bandiau amlwg arnynt a smotiau porfforgoch ar ei fodiau Sylwer hefyd y crib grill toredig o dan lygad *H.t.* (sy'n barhaus yn *H.s.*), a'r gwahaniaethau yn siâp y dannedd (gweler y diagramau).

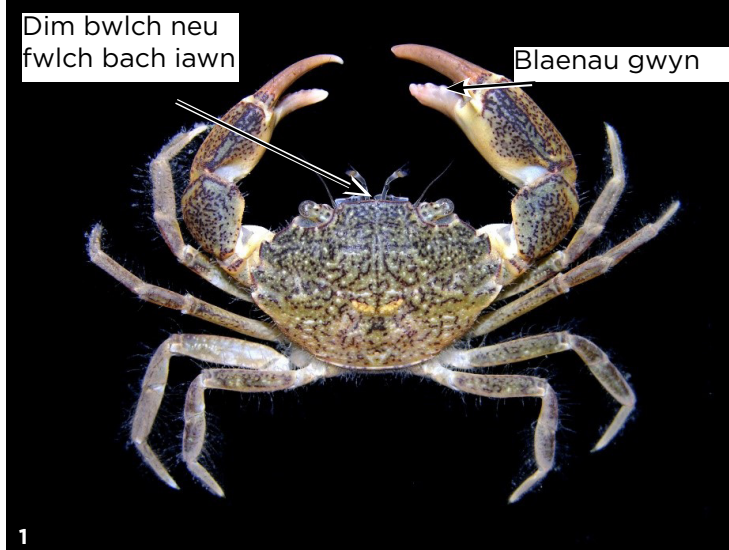
**Cynefin:** *H.s.*: Aberol a morol, ac i'w gweld yn y parth rhynglanwol neu'r parth islanwol bas. Fel arfer ar lannau creigiog sy'n fwy agored, ond hefyd mewn gwaddodion meddal o dan greigiau neu gregyn, adeileddau artiffisial, gwelyau o gregyn glas, a riffiau o wystrys. *H.t.*: Safleoedd cysgodol egni isel, fflatiau llaid rhynglanwol, aberoedd, porthladdoedd, morlynnoedd a baeau cysgodol. O dan gerrig mawrion ac adeileddau solet eraill.

**Mae hefyd yn cael ei alw yn:** *H.s.* Cranc traeth Japan.

## Nodweddion arbennig



**Nodweddion arbennig:** Corff sgwaraidd, tri dant y tu ôl i bob llygad, ymyl llyfn rhwng y llygaid. Mae gan y cranc brodorol *Carcinus maenas* bum dant y tu ôl i bob llygad a thri dant pŵl rhwng y llygaid; mae'r corff yn culhau mewn ffordd amlwg tua'r pen ôl.



**Disgrifiad:** Cranc bach gwyrdd, brown i olewydd gydag uchafswm lled cragen o 26 mm ac sydd â phedwar dant (pigyn) ar bob ochr. Weithiau mae ganddo smotiau tywyll ar y gragen. Mae'r pedwar pâr o goesau cerdded yn hir, yn denau ac yn flewog. Mae un crafanc bob amser yn fwy, ac mae gan y ddau flaenau gwyn. Mae gan y gragen ymyl blaen bron yn llyfn, h.y. nid oes gan yr ymyl rhwng y llygaid unrhyw fwlch canol neu mae'n aneglur iawn.

**Cynefin:** Mae'n gallu goddef ystod eang o hallteddau ond mae'n well ganddo ddŵr hallt o aberoedd a morlynnoedd. Mae'n gyffredin mewn dyfroedd islanwol bas gyda swbstrad mwdlyd/tywodlyd, riffiau wystrys, llystyfiant traethlin a malurion y gall guddio yn eu plith. Wedi'i gofnodi i ddyfnder o 37 m.

**Mae hefyd yn cael ei alw yn:** Corgranc

## Nodweddion Arbennig



Pum dant ar bob ochr

**Mae'n debyg i:** Cranc brodorol y traeth *Carcinus maenas* (2), sydd â phum dant y tu ôl i bob llygad a thri dant di-fin rhwng y llygaid. Mae crancod goesgynol *Hemigrapsus sanguineus* a *H. takanoi* yn wahanol yn yr ystyr bod ganddynt gorff sgwaraidd gyda thri dant ar bob ochr. Mae gan *R. harrisi* flaenau gwyn ar grafangau, dim bwlch neu fwlch bach iawn rhwng y llygaid a phedwar dant ar y naill ochr i'r corff.



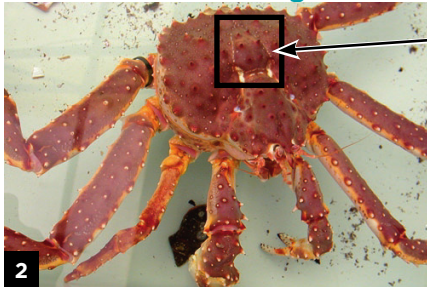
**Disgrifiad:** Cranc mawr iawn â choesau hir a all dyfu hyd at 220 cm a phwyso dros 10 kg. Mae'n goch i borffor ei liw ag ysgerbwd allanol wedi'i galcheiddio'n gryf a'i orchuddio â meingefnau byr. Mae'r pinsiwrn dde fel arfer yn fwy na'r chwith. Mae ganddo dri phâr o goesau cerdded sy'n hirach na'r pinsiwrnau. Mae'r pumed (rhan ôl) pâr o aelodau yn cael eu lleihau ac fel arfer yn cuddio yn y siambr tagell. Mae gan blât canol ôl y gragen dri phâr o esgyrn cefn.

**Cynefin:** Ceir hyd i oedolion ar swbstradau tywodlyd a mwdlyd mewn dŵr dwfn (300 m). Mae'r rhai ifanc yn defnyddio ardaloedd bas o swbstrad mwy cymhleth.

**Newidiadau tymhorol:** Mudo tua'r lan yn y gaeaf a dechrau'r gwanwyn.

**Gelwid gynt yn:** *Maja camtschatica*.

### Nodweddion arbennig



Chwe phigyn ar blât canolog

**Mae'n debyg i:** Cranc pigog y gogledd, *Lithodes maja*, er bod y rhywogaeth hon yn pwyso llai na 2 kg, ac mae'r gragen yn fwy troellog na *P. Camtschaticus*. Yn *P. camtschaticus*, mae gan blât ôl canolog y gragen dri phâr o bigau, o'i gymharu â rhywogaethau *Paralithodes* eraill, sydd â dau yn unig.

# Lleidgranc Say (*Dyspanopeus sayi*)

Cranc



**Disgrifiad:** Cranc byrdew gyda choesau cerdded byr, cadarn a chrafangau mawr, anghyfartal. Mae'r gragen yn frown tywyll / llwyd / gwyrdd olewydd, gydag ochr o liw hufen ysgafn, a hyd at 3cm o led. Mae'r rhanbarth blaen yn llyfn ac ychydig yn fwaog. Mae pedwar dant ar bob ochr i'r gragen, ac mae'r dant blaen yn llydan ac ychydig yn geugrwm. Mae'r crafangau (chelipeds), pâr o goesau sy'n cario crafangau, yn hufen/oren ar yr ochr isaf, brown tywyll/brith ar yr ochr uchaf, ac mae ganddyn nhw flaenau brown/du tywyllach. Mae gan y gragen orchudd ysgafn o wallt, yn enwedig ar y blaen a'r ochrau.

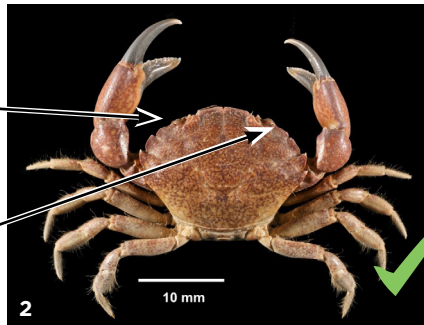
**Cynefin:** Aberoedd canol i isaf a moroedd arfordirol bas, yn bennaf ar swbstradau lleidiog. Yn cuddio ymhlith cynefinoedd biogenig cymhleth fel riffiau dwygragenog. Yn gallu goddef ystod eang o halltedd a thymheredd.

**Gelwid gynt yn:** *Panopeus sayi*.

## Nodweddion arbennig

Pedwar dant ar bob ochr

Dant blaen llydan, ceugrwm bob ochr



Llabed du nodweddiadol ar y pinsiwrn isaf



Graddfa 2 cm

**Disgrifiad:** Cranc lliw llwydwyrd i frown tywyll â choesau cerdded hir, corff hecsagonaidd bras sydd tua 75 mm ar ei draws, a 'ffwr' brown dwys ar y bodiau, sy'n wyn ar eu pennau. Pedwar dant a hollt canolig dwfn rhwng y llygaid a phedwar dant mawr y tu ôl i bob llygad.

**Cynefin:** Mewn afonydd ac aberoedd, ac i'w gweld o'r lan i ddyfnderoedd o thua 10 m.

**Newidiadau tymhorol:** Yn mudo i lawr afonydd rhwng diwedd yr haf a'r hydref er mwyn ymgasglu mewn aberoedd i fridio; dros y gaeaf, mae'r benywod yn aros yn rhan isaf yr aber, gan gario wyau sy'n datblygu ac yn deor yn y gwanwyn; mae'r crancod ifanc yn mudo yn ôl i fyny'r afon.

## Nodweddion arbennig



'Ffwr'  
dwys ar y  
bodiau

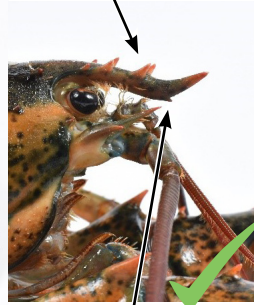
Patrwm 4 + 4 +  
4 o ddannedd  
ar flaen y corff



**Nodweddion arbennig:** 'Ffwr' amlwg ar y bodiau; corff sydd bron â siâp hecsagon (sydd felly'n culhau ychydig tua'i flaen); patrwm dannedd 4 + 4 + 4 o amgylch pen blaen y corff.



Blaenau  
browngoch y  
pigau



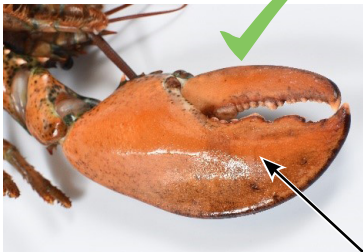
Dant bach ar ymyl fentrol  
y duryn

**Disgrifiad:** Cimwch mawr â chrafangau hyd at 64 cm o hyd a thua 2 kg o bwysau gyda lliw corff gwyrdd/brown, er y gwelwyd sawl â lliwiau gwahanol. Mae arlliw gwyrdd i'r coesau cerdded tra bod y crafangau, blaenau'r asgwrn cefn a'r ochr isaf yn goch/brown o ran lliw. Mae ganddo asgwrn cefn bach nodweddiadol ar ymyl fentrol y rostrwm a ddefnyddir yn aml i'w wahaniaethu oddi wrth y cimwch Ewropeaidd (*H. gammarus*). Fodd bynnag, weithiau, mae gan yr ail un y dant hwn.

**Cynefin:** Gellir dod o hyd iddo mewn ardaloedd arfordirol, rhynglanwol ac arfordirol, gan gynnwys fflatiau llaid arfordirol yn ogystal ag aberoedd hallt. Yn gyffredinol mae'n byw mewn cynefinoedd arfordirol creigiog a llaid caled ar ddyfnder o 10-50m.

**Newidiadau tymhorol:** Yn bresennol drwy'r flwyddyn.

## Nodweddion arbennig



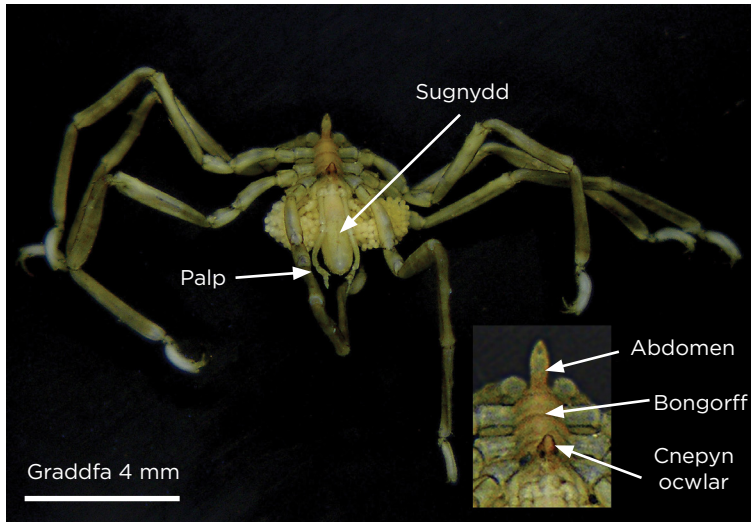
Ochr isaf  
orengoch

*Homarus gammarus*



**Mae'n debyg i:** Yn aml, mae'n anodd gwahaniaethu rhwng *H. americanus* a'r *H. gammarus* brodorol, yn enwedig os yw *H. americanus* a *H. gammarus* wedi bridio i gynhyrchu hybrid. Mae *H. gammarus* yn llai, mae ganddo smotiau sy'n cyfuno ar orchudd glasaidd gydag ochr isaf melynaid/hufen, mae'r pigau â blaenau gwyn, ac nid oes dant fentrol.



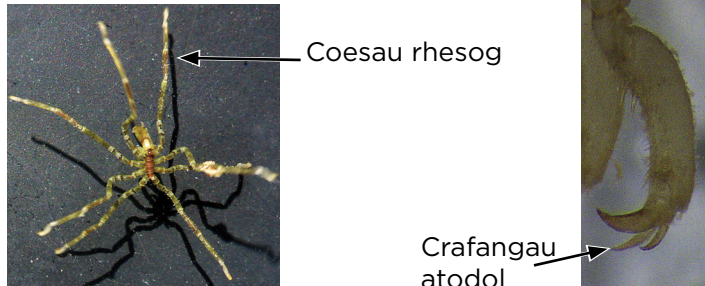


**Disgrifiad:** Corryn môr gweddol denau â rhychwant coesau o tua 20mm. Coesau â bandiau lliw, gan gynnwys blociau gwyrdd a brown yn gyffredinol. Silindr chwydd yw'r trwnc a all fod mor hir â'r boncyff, gyda phalpia main â naw segment ar y naill ochr a'r llall. Mae'r chelifores (atodiadau blaenorol) yn y cyfnodau twf diweddarach yn lleihau i bâr o dwbercylau anamlwg uwchben gwaelod y trwnc. Mae'r brif lun yn dangos gwryw cadwedig yn cario wyau.

**Cynefin:** Rhywogaeth arfordirol fas (0 - 30 m) a welir ar y traeth isaf o dan glogfeini ac ymhlith tyfiannau canghennog o hydroidau (yn enwedig), bryosoaid ac algâu, a thyfiannau tebyg ar bontynau, ffenders ac ati.

**Newidiadau tymhorol:** Mae unigolion atgenhedlu wedi'u nodi rhwng canol mis Gorffennaf a dechrau mis Medi yng ngogledd-orllewin Ewrop ac ym mis Ionawr i fis Ebrill yn ne California, UDA.

## Nodweddion arbennig



**Nodweddion arbennig:** Lliw bandiau'r goes (mewn sbesimenau byw) a diffyg cyffredinol o dwbercwl ar arwynebau dorsal ac ochrol (ac eithrio twbercwl llygadol blaen ac abdomen ôl y trwnc, sy'n nodweddiadol o gopynnau'r traeth). Gyda'i gilydd, mae presenoldeb pâr o balpau ond diffyg chelifores (gweithredol) yn ystod cyfnodau oedolion yn diystyru llawer o rywogaethau eraill o gopynnau'r traeth, fel y mae presenoldeb dau grafanc ategol, o leiaf hanner hyd y prif grafanc, ar y coesau cerdded.

# Chwistrell Fôr ag Ymylon Oren (*Corella eumyota*) Chwistrell fôr

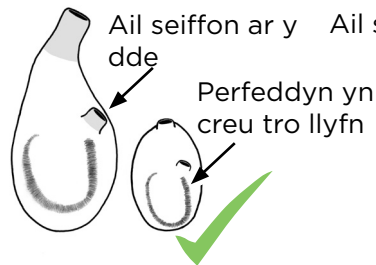


**Disgrifiad:** Chwistrell fôr lyfn, led dryloyw, hyd at 8 cm, sydd yn gorwedd yn wastad fel rheol; un seiffon yn y pen rhydd ac ail un ar yr arwyneb uchaf a mymryn i'r dde. Mae'r seiffonau'n amrywio o'r byr iawn i rai hir a gydag ochrau cyfochrog, ac yn aml bydd ganddynt arlliw oren; nid ydynt yn cau yn dynn. Mae rhai unigolion yn gyfan gwbl lwydwyn neu oren. Mae'r perfeddyn yn creu troell wrthglocwedd sy'n rhoi tro llyfn o amgylch y pen ôl.

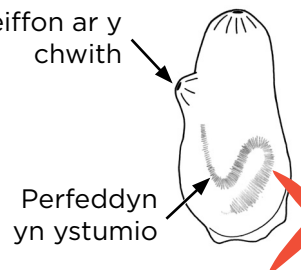
**Cynefin:** Yn sownd i arwynebau solet mewn porthladdoedd a marinas, hefyd ar arwynebau naturiol isel ar lannau wedi'u cysgodi. (Yn Hemisffer y De, hefyd yn digwydd yn ddwfn.)

**Newidiadau tymhorol:** Yn bresennol drwy gydol y flwyddyn, mae'r atgynhyrchu ar ei gryfaf yn yr haf (De-orllewin Lloegr).

## Nodweddion arbennig



## *Ascidiella aspersa*



**Mae'n debyg i:** Dryswch yn bosibl gydag *Ascidiella aspersa* (yn cyd-ddigwydd yn aml), sydd yn gyffredinol yn fwy unionsyth ac yn llai llyfn, gyda'r ail seiffon ar y chwith; mae'r seiffonau'n cau'n dynn; perfeddyn yn ystumio. Mae'r perthynas brodorol agosaf, *Corella parallelogramma*, yn unionsyth ac yn dryloyw (yn aml gyda darnau pigment mewnol).

Graddfa 5 mm

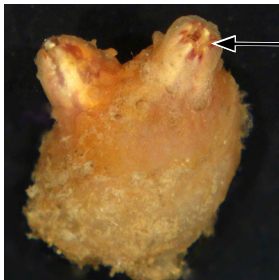


**Disgrifiad:** Chwistrell fôr oren goch hyd at 4 cm ar draws, yn gyffredinol yn sownd drwy waelod llydan; un seiffon yn y pen pellaf ac ail ar arwyneb uwch pellter amrywiol y tu ôl iddo; mae'r seiffonau a'r arwyneb wrth ei ymyl yn aml â nifer o ddafadennau bach. Mae'r seiffonau'n agor yn llydan tanddwr, gyda marciau hufen/gwyn, sy'n debyg i gyfeiriadau ar gwmpawd, ar gefndir cochlyd.

**Cynefin:** Yn sownd i arwynebau solet mewn porthladdoedd a marinas, hefyd mewn ffermydd pysgod cregyn. Mae eu gweld mewn cynefinoedd naturiol o bryd i'w gilydd.

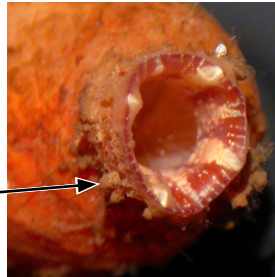
**Newidiadau tymhorol:** Yn bresennol drwy gydol y flwyddyn; atgynhyrchu drwy gydol y flwyddyn.

## Nodweddion arbennig



Streipiau ar y seiffonau pan fyddant wedi cau'n rhannol

Dafadennau ar y seiffonau



**Nodweddion arbennig:** Lliwiau cyffredinol nodweddiadol a streipiau seiffon (mae modd eu gweld fel marciau cyfochrog ar seiffonau sydd wedi hanner cau, ond ddim pan fyddant wedi cau'n gyfan gwbl); mae streipiau seiffon yn digwydd mewn rhai rhywogaethau eraill ond mae eu manylion yn wahanol. Mae arwyneb allanol seiffonau a'r corff cyfagos yn aml â dafadennau.



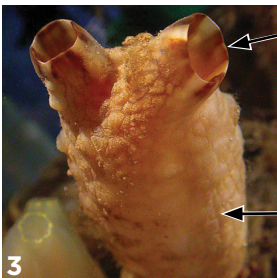
**Disgrifiad:** Chwistrell fôr frown hyd at 20 cm o daldra, yn sownd gyda choesyn tenau (heb ddatblygu pan yn fach iawn) a gyda dau seiffon yn agos at ei gilydd yn y pen rhydd. Mae'r arwyneb yn arw ac fel lledr, gyda phlygiadau a chwyddiadau. Mae gan y seiffonau streipiau brown tywyll ar y tu mewn.

**Cynefin:** Yn sownd i arwynebau solet mewn dŵr bas, yn enwedig mewn porthladdoedd a marinas ond hefyd ar froc môr a gwaelodion creigiau naturiol. Yn aml gramennog gydag organebau eraill.

**Newidiadau tymhorol:** Yn bresennol drwy gydol y flwyddyn, epilio yn yr hydref.

**Mae hefyd yn cael ei alw yn:** Chwistrell fôr clwb neu glybiog.

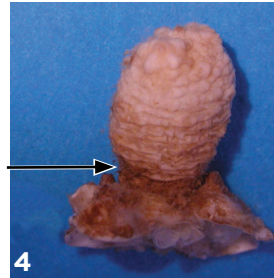
## Nodweddion arbennig



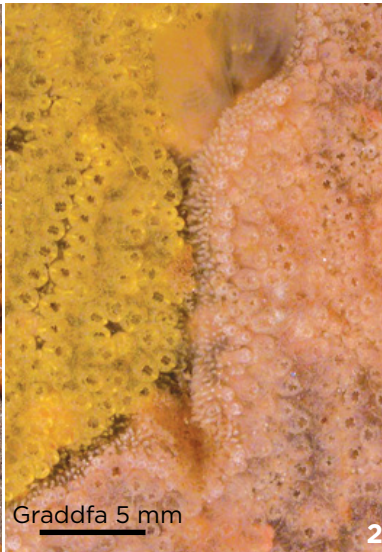
Seiffonau'n agos at ei gilydd, streipiau brown tywyll ar y tu mewn

Arwyneb gyda phlygiadau a chwyddiadau

*S. clava* ifanc (rhywogaeth 8 mm o uchder) heb goesyn



**Nodweddion arbennig:** Nid oes gan unrhyw chwistrell fôr fawr arall yn y rhanbarth goesyn, ac mae'r siâp hir a thenau yn nodweddiadol.

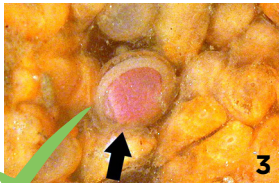


**Disgrifiad:** Mae cytrefi'n ffurfio haenau neu glustogau gludiog cadarn, gydag unigolion wedi'u trefnu mewn grwpiau hirgrwn a rhesi byr wedi'u gwreiddio mewn matrices clwstwr. Mae pob cytref yn un lliw: oren llachar, fioled, coch brics, pinc neu felyn (mae delwedd 2 yn dangos dwy gytref yn cyffwrdd). Embryonau mawr, pinc neu biws yn deor o dan yr wyneb; larfâu mawr (mae'r corff tua 1.3 mm, a chynffon) yn cael eu rhyddhau.

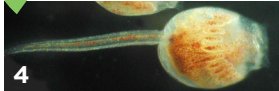
**Cynefin:** Dŵr bas mewn porthladdoedd a marinas; rhynglanw ar wymon ac ati ar lannau cysgodol.

**Newidiadau tymhorol:** Marw yn ôl yn y gaeaf, mae'n cynhyrchu larfâu yn yr haf a'r hydref.

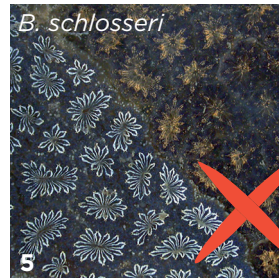
## Nodweddion arbennig



Larfa wedi deor (a nodir â saeth) ar arwyneb y gytref



Larfa penbwl



**Mae'n debyg i:** Mae rhywogaethau perthynol (teulu Botryllidae) yn gyffredinol yn cynnwys lliwiau gwrthgyferbyniol, yn dangos patrwm amlwg, yn wahanol i *B. violaceus*. Ymysg rhain, mae gan y *Botryllus schlosseri* brodorol grwpiau ymledol flodeuaidd o unigolion.

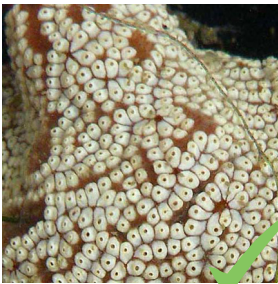


**Disgrifiad:** Mae cytrefi'n ffurfio dalennau neu glustogau cadarn a gelatinaidd, lle mae unigolion wedi'u hymwreiddio mewn rhesi ystumiol ym matrices y gytref. Gall pob cytref fod o liw unigol (oren sydd fwyaf cyffredin), gan ymdebygu i *B. violaceus* felly, neu (fel y mae'r ffurfiau a ddarlunnir yn dangos) gall pob twll anadlol fod wedi'i amgylchynu â darn arwahanol, cylchol neu â siâp diferyn o liw oren, gwyn neu felyn sy'n gwrthgyferbynnu â lliw tywyllach y gytref yn y cefndir. Caiff embryonau anamlwg eu magu yn y gytref; nid yw'r larfau'n enwedig o fawr (mae'r prif gorff yn mesur tua 0.5 mm, gyda'r cynffon ar ben hynny; cf. *B. violaceus*).

**Cynefin:** Dŵr bas mewn porthladdoedd a marinas, ac ar lannau cysgodol.

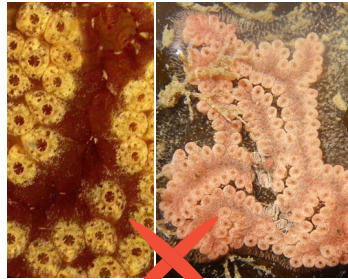
**Newidiadau tymhorol:** Yn marw yn ôl yn y gaeaf, ac yn cynhyrciù iarfâu yn yr haf a'r hydref.

## Nodweddion arbennig



*B. diegensis*,  
y ffurf â  
smotiau gwyn

*B. leachii*  
(ffurfiau  
deuliw a lliw  
unigol)



**Mae'n debyg i:** Y rhywogaeth *Botrylloides leachii* frodorol, a all hefyd fod â phatrwm lliw sy'n amlgu unigolion (sōoidau) cyfansoddol y gytref, ond heb y smotiau o liw solet a welir yn *B. diegensis*. Gall cytrefi o *B. leachii* hefyd fod o liw unigol (ac yn yr achos hwnnw maent yn ymdebygu i *B. violaceus* a rhai enghreifftiau o *B. diegensis*), ond mae'r gytref fel arfer yn 'llaes', lle ceir bylchau clir y ceir tiwnig ynddynt yn unig, a sōoidau sydd wedi'u trefnu ar ffurf rhesi hir ar batrwm 'zip' dwbl, mewn rhai mannau o liaf.

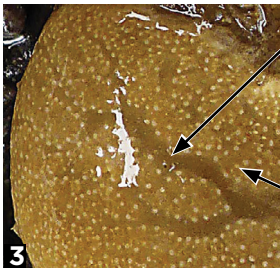


**Disgrifiad:** Clystyrau oren gwelw, hufen neu lwydwyn yn creu haenau tenau (2-5 mm) helaeth; yn gallu creu alldyfiant hir, crog (gweler delwedd 2). Gwead cadarn, fel lledr ac yn cynnwys gwythiennau neu edrychiad brith. Bydd nifer o fandyllau'n cau pan fyddant yn cael eu tarfu ac yn cynhyrchu smotiau lled wyn bach; allanfydd dŵr mwy ar gyfnodau.

**Cynefin:** Dŵr bas mewn porthladdoedd a marinas ond hefyd mewn cynefinoedd naturiol, ac o bosibl mewn dŵr dyfnach. Rhynglanw yng Ngogledd Caint, The Solent ac Iwerddon (trestlau wystrys). Mae'n aml yn tyfu dros organebau eraill sydd ynghlwm.

**Newidiadau tymhorol:** Marw yn ôl mewn gaeafau caled, yn cynhyrchu larfâu yn yr haf a'r hydref.

## Nodweddion arbennig



Lliw unffurf, sianelau o arlliw tywyllach

Unigolion wedi'u marcio â smotyn lled gwyn bach pan fyddant ar gau y tu allan i ddŵr

**Mae'n debyg i:** Mae nifer o berthnasau agos (teulu Didemnidae) yn digwydd yn y rhanbarth; mae'n debyg i rai sbyngau hefyd. Rhaid cael microsgop i'w hadnabod yn bendant, ond sylwch fod eu gwead yn gadarn, bron yn lliw unffurf gyda sianelau o arlliw tywyllach yn gwahanu clystyrau o 10 neu ragor o unigolion bach, i gyd wedi'u marcio â smotyn lled wyn bach bach pan fyddant ar gau ac allan o ddŵr.

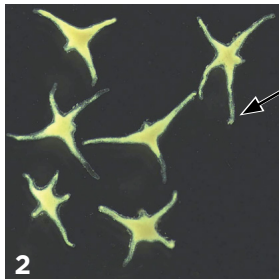


**Disgrifiad:** Mae'n creu pocedi o unigolion bach (tua 4 mm), lled dryloyw, crwn sydd wedi'u cysylltu gan stolonau ymgripiol tebyg i wreiddiau. Mae gan bob unigolyn goesyn byr iawn sy'n ei gysylltu â'r stolon, a dau seiffon bach bach. Clwstwr gydag arlliw melynwyrdd, yn enwedig mewn rhannau iau; yn yr haf a'r hydref bydd y stolonau yn creu talpiau o flagur melyn llachar, onglog siâp sêr.

**Cynefin:** Yn sownd i arwynebau solet mewn dŵr bas, mewn porthladdoedd a marinas ond yn fwy cyffredin mewn cynefinoedd naturiol. Mae'n tyfu yn aml ar organebau eraill sydd ynghlwm (e.e. gwymon, chwistrellau môr mwy).

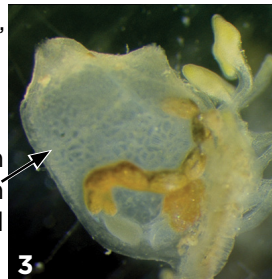
**Newidiadau tymhorol:** Marw yn ôl yn y gaeaf, mae'n cynhyrchu larfâu a blagur melyn yn yr haf a'r hydref.

## Nodweddion arbennig



Blagur onglog, lyn llachar

Un sôoid wrth chwyddo'n uchel



**Mae'n debyg i:** Mae gan y rhywogaeth frodorol *Perophora listeri*, sydd heb yr arlliw melynwyrdd goesau hirach sy'n cysylltu'r unigolion â'r stolon, felly maent yn syrthio drosodd y tu allan i ddŵr, ond mae unigolion *P. japonica* yn aros yn unionsyth. Dim ond ar y *P. japonica* gwelir y blagur melyn llachar onglog. Mae'r rhain yn torri i ffwrdd ac yn ailymuno ar ôl chwalu i greu clystyrau newydd.



## Rhai ffynonellau a fectorau rhywogaethau estron morol

- Llongau masnach (dŵr balast a fflora a ffawna morol yn casglu ar gyrff llongau)
- Symud pysgod cregyn yn fasnachol
- Symud cychod cynnal a chadw a phontynau
- Symud cychod hamdden
- Rhyddhau rhywogaethau o acwaria
- Cludo abwyd pysgota
- Mewnforio deunydd ymchwil

Cynhyrchwyd y fersiwn hwn o'r canllaw gydag arian gan Gronfa'r Môr a Physgodfeydd Ewrop. Fe'i haddaswyd o'r canllaw a olygwyd ac a gynhyrchwyd gan John Bishop a Christine Wood (y Gymdeithas Bioleg Forol) yn 2020.

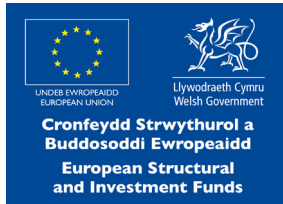
Sut i adrodd am rywogaeth estron forol:

Os gallwch chi, tynnwch lun a nodyn o'r lleoliad ac adrodd i un o'r canlynol:

- iRecord online - Rhowch gofnodion rhywogaethau estron - iRecord
- Ap iRecord App - Ap iRecord - Apiau ar Google Play
- Ap LERC Cymru - LERC Cymru – Apiau ar Google Play
- iNaturalist online - Rhowch gofnodion rhywogaethau estron - iNaturalist
- Ap iNaturalist - iNaturalist - Apiau ar Google Play



**Cyfoeth  
Naturiol  
Cymru**  
**Natural  
Resources  
Wales**



**national  
museum  
wales**  
**amgueddfa  
cymru**



For further information visit the non-native species information portal  
[www.nonnativespecies.org](http://www.nonnativespecies.org)